

**Slimme kijk op ruimte**  
Kansen voor mobiliteit,  
economie en klimaat

De monumentenwachters  
van de provincie  
**EHBO voor**  
bijzondere gebouwen

# De VLAAMSE BRABANDER

65

Informa... Provincie Vlaams-Brabant | december 2014

**Ontdek**  
de Grote Getevallei

Uitwaaien in nieuw groen

# Vooraf



Beste Vlaams-Brabanders,

Vlaams-Brabant is dicht bevolkt en dicht bebouwd. Ons grondgebied is als een kostuum dat te krap zit, dat onvoldoende ruimte laat om vrijuit te bewegen. We hebben in onze provincie weinig plaats, voor de bevolking die nog steeds groeit en voor al de dingen die we willen doen. Dus moeten we de plaats die we hebben zo verstandig mogelijk organiseren, de ruimte zo goed mogelijk ordenen. Hoe kunnen we dat doen?

Daarvoor is nood aan zowel een algemene visie als aan praktische maatregelen en projecten. De visie moet toekomstgericht zijn, vooruitdenken, inspelen op hoe onze samenleving zal evolueren. De maatregelen en projecten moeten resultaatgericht zijn, vernieuwend, concrete vooruitgang realiseren. In dit nummer kan je over beide lezen. Het hoofdartikel gaat over een nieuwe visie op ruimtelijke ordening, met aandacht voor mobiliteit, economie en klimaat. In kortere berichten gaat het over woningdelen, over trage wegen, over een nieuwe natuurzone. Door een sterke visie te koppelen aan verstandige en handige projecten, zorgen we dat we ook in de toekomst mooi, gezond en vrij kunnen leven op het kleine stukje aarde dat we hebben.

Veel leesgenot,

namens de deputatie,  
Lodewijk De Witte,  
provinciegouverneur



Poëzie en natuur  
in de Grote Ge(k)te.

14



## Colofon

### de Vlaamse Brabander

december 2014 | nr. 65  
Verschijnt 5 keer per jaar.  
Een uitgave van de communicatiedienst  
van de provincie Vlaams-Brabant  
in opdracht van de deputatie.

**Realisatie**  
Jansen & Janssen, [www.jaja.be](http://www.jaja.be)

**Verantwoordelijke uitgever**  
Provincie Vlaams-Brabant,  
Provincieplein 1, 3010 Leuven

### Redactieadres

Provincie Vlaams-Brabant  
communicatiedienst  
Provincieplein 1, 3010 Leuven

### Contact

☎ 016-26 70 00  
✉ [info@vlaamsbrabant.be](mailto:info@vlaamsbrabant.be)  
🌐 [www.vlaamsbrabant.be](http://www.vlaamsbrabant.be)  
f [facebook.com/VlaamsBrabant](https://www.facebook.com/VlaamsBrabant)  
t @vlaams\_brabant

De gegevens worden verwerkt in overeenstemming met de wet van 8 december 1992 tot bescherming van de persoonlijke levenssfeer.

# Inhoud

DECEMBER 2014

## Coverwedstrijd

Onze lezers kozen de cover uit deze 2 opties. Word fan op Facebook en bepaal mee onze volgende cover! [www.facebook.com/vlaamsbrabant](http://www.facebook.com/vlaamsbrabant)



### 6 VOORUITKIJKEN Ruimte in Vlaams-Brabant

Hoe richten we de beschikbare ruimte in onze provincie slim in? Naar meer kansen voor mobiliteit, economie en klimaat.

### 14 GENIETEN Uitwaaien in de Grote Getevallei

Op verkenning met de leerlingen van basisschool De Regenboog uit Linter. Welkom in dit nieuwe natuurgebied van 210 hectare!

### 16 PASSIE De huizendokters van de provincie

Ook als particulier kun je een beroep doen op de ervaren monumentenwachters van de provincie. Op patrouille met Stijn Vanderauwera en Andries Deknopper.

### 18 IN DE COULISSEN Welkom in het Holebihuis

Op bezoek bij de geëngageerde vrijwilligers van het *open huis voor seksuele oriëntatie en genderidentiteit*.

### 24 WEDSTRIJD Win een bourgondisch weekend in het Hageland



### VRAAG VAN DE LEZER

Blijven de provincies bestaan?



6



**FAIRTRADE  
PROVINCIE**

## Bierpraline viert eerlijke handel

In oktober behaalde de provincie eindelijk het label 'FairTrade Provincie'. Dit dankzij Beersel die als 29ste Vlaams-Brabantse gemeente het FairTrade label in ontvangst mocht nemen. We vierden samen de nieuwe titel met de lancering van een nieuw streekproduct, een bierpraline, in het kasteel van Huizingen.

De provincie schreef zich in 2009 in voor de campagne Fairtrade provincie. We zetten daarvoor verschillende acties op: zelf fairtrade producten kopen, gemeenten op sleptouw nemen, lokale productie en

consumptie stimuleren, ... Fairtrade geeft boeren in het Zuiden een eerlijk loon voor hun werk. Daarbovenop krijgen zij een premie die ze in lokale gezondheidszorg of onderwijs kunnen investeren. Nu we de titel hebben, zullen we blijven inzetten op eerlijke handel en de andere gemeenten in onze provincie over de streep halen om ook voor het label te gaan.

**INFO** [www.vlaamsbrabant.be/fairtradeprovincie](http://www.vlaamsbrabant.be/fairtradeprovincie)

## Samen sterk voor de trage weg

Iedere Vlaams-Brabantse gemeente telt honderden trage wegen. Voetwegjes, doorsteekjes en veldwegen die auto-vrij, aangenaam en veilig zijn. Ideaal dus voor zachte weggebruikers en zeker voor kinderen. De provincie moedigt gemeenten aan om hun netwerk van trage wegen te verbeteren. Vaak zijn er namelijk trage wegen die op papier wel bestaan, maar in realiteit niet toegankelijk of in slechte staat zijn. Por je gemeente gerust aan om van onderstaande steunmaatregelen gebruik te maken!

**1. Tragewegenplan.** Als een gemeente, samen met haar inwoners, bekijkt welke wegjes belangrijk zijn en een plan maakt om het netwerk te verbeteren, dan beloont de provincie die inspanning

met een subsidie van 4000 of 6000 euro (afhankelijk van de grootte van de gemeente).

**2. Naambordjes.** Gemeenten kunnen via de provincie naambordjes aanvragen. Die maken de wegjes beter zichtbaar zodat iedereen weet dat hij of zij de weg mag gebruiken.

**3. Schoolroute.** Ligt een trage weg op een belangrijke schoolroute? Dan kan een school of gemeente tot 50.000 euro

subsidies krijgen om die weg beter te maken (te verharderen, te verlichten, ...).

**4. Fietsinfrastructuur.** Een trage weg kan soms ook een ideale fietsweg zijn of worden. Hier kan de provincie de gemeente helpen door 80% van de aanlegkosten van nieuwe of verbeterde fietsinfrastructuur te betalen.

**INFO** [www.vlaamsbrabant.be/tragewegen](http://www.vlaamsbrabant.be/tragewegen)



## 1 dag zonder inbraken

Wist je dat er in ons land meer dan 200 keer per dag in een woning wordt ingebroken? De maatschappelijke kost is torenhoog. Jaarlijks betalen we met z'n allen meer dan 400 miljoen euro aan politie- en gerechtskosten, slachtofferhulp, ... Doe op 11 december 2014 met je burens mee

11-12-'14

**1 dag  
niet**

aan de actiedag '1 dag niet' en help het aantal woninginbraken terugdringen. Het doel: zo veel mogelijk mensen bewust maken van hoe ze dieven buiten kunnen houden. Neem een kijkje op [www.1dagniet.be](http://www.1dagniet.be) en help diefstallen in woningen de wereld uit!



## Gezocht: nieuwe projecten rond woningdelen

Plannen voor een project waarbij je aan woningdelen doet? De provincie ondersteunt projecten voor deze nieuwe woonvorm met bedragen tot 20.000 euro. Net als in de oproep van vorig jaar, gaat het over creatieve projecten rond kangoerewonen/zorgwonen, cohousing, woningopdelen, de optimalisatie van grote verkavelingen, het hergebruik van vierkantshoeves of andere bestaande ongebruikte gebouwen. Op basis van de problemen en knelpunten van de nieuwe initi-

atieven wil de provincie hindernissen aanpakken en wegwerken. Dien je project voor 28 februari 2015 in en maak kans op maximum 20.000 euro steun van de provincie Vlaams-Brabant. Zowel particulieren, lokale besturen als sociale huisvestingsmaatschappijen komen voor de oproep in aanmerking.

**INFO** [www.vlaamsbrabant.be/woningdelen](http://www.vlaamsbrabant.be/woningdelen)

VLAAMS-BRABANT  
EN BRUSSEL  
AUTONOMIE VS.  
SAMENWERKING

## Nieuws van de provincieraad

Bij de start van het politieke jaar focuste provinciegouverneur Lodewijk De Witte op de relatie tussen Vlaams-Brabant en het Brussels Hoofdstedelijk Gewest. Beide regio's gaan al twintig jaar hun eigen weg. Ze zoeken elk oplossingen voor problemen op het vlak van mobiliteit, economische ontwikkeling, veiligheid en andere. Maar ze werken ook nauwer samen dan andere buurprovincies. Het besef is er al lang dat je sommige uitdagingen niet beantwoordt als je naast of tegen elkaar werkt. Tegelijk mag die samenwerking de autonomie en de ontwikkeling op maat van de regio's niet in de weg staan. Over dat evenwicht formuleerde de provinciegouverneur boeiende ideeën, die je kunt nalezen in een brochure 'Vlaams-Brabant en Brussel. Autonomie vs. samenwerking.'

**INFO** Bestel het boekje op: [www.vlaamsbrabant.be/Brussel](http://www.vlaamsbrabant.be/Brussel)

## Nieuwe gedeputeerde

In september verwelkomde de provincieraad een nieuwe gedeputeerde. Gedeputeerde Luc Robijns (Groen) werd vervangen door partijgenote Tie Roefs. Ze is 47 jaar en werkte de voorbije 10 jaar in het secundair en hoger onderwijs. Van 2008 tot 2012 was Tie Roefs voorzitter van Groen Leuven. In 2012 werd ze fractieleider van Groen in de provincieraad van Vlaams-Brabant. In die functie werkte ze nauw samen met gedeputeerde Luc Robijns. Als gedeputeerde is ze bevoegd voor milieu, jeugd en ontwikkelings-samenwerking, duurzaamheid, diversiteit, inburgering en dierenwelzijn.

Gedeputeerde  
Tie Roefs





# 'Het werk

Drie sporen voor de ruimtelijke ordening van

Vlaams-Brabant is de dichtst bebouwde provincie van België, met bovendien de grootste bedrijvigheid per vierkante meter én het drukste verkeer. Om dat allemaal in goede banen te leiden, moet je doordacht te werk gaan, zegt gedeputeerde Julien Dekeyser. 'Ruimtelijke ordening is een werk van lange adem, maar de resultaten worden nu echt wel zichtbaar.'

Eigenlijk staat ongeveer het hele provinciebeleid in verband met ruimtelijke ordening', zegt gedeputeerde Dekeyser. 'Wil je een beleid voeren, dan is daar ruimte voor nodig. Maar je moet wel goed alle belangen tegen elkaar afwegen: ruimte voor wonen tegenover voldoende groen, industrie tegenover landbouw, ruimte om je te verplaatsen maar ook ruimte voor rust. En het werk is nooit af. Door maatschappelijke trends, economische veranderingen

en de bevolkingsgroei komen er steeds nieuwe uitdagingen bij.'

## Ruimtelijk klimaatbeleid

Een van die nieuwe uitdagingen is het klimaat- en energiebeleid. 'De doelstelling is om onze provincie op termijn klimaatneutraal te maken. Dat betekent dat we niet méér broeikasgassen uitstoten dan de bossen in onze provincie kunnen opnemen. In de praktijk betekent dat zo goed als géén uitstoot. Een zeer ambitieuze doelstelling, maar we willen er voluit voor gaan.'

Daarom stelt de provincie nu energiekansenkaarten op, die zullen worden samengebondeld in een energieatlas. 'Waar in onze provincie is er ruimte voor installaties die hernieuwbare energie opwekken? Welke installaties zijn er al? En wat zijn de energiebronnen waar we ons prioritair op moeten richten? Want bij hernieuwbare energie denken de meeste mensen vooral aan zonnepanelen en windmolens, maar alvast voor windmolens is de ruimte in Vlaams-Brabant beperkt, bijvoorbeeld door de veiligheidsvoorschriften rond de luchthaven van Zaventem.'



RUIMTE VOOR WONEN EN DUURZAAM VERVOER RUIMTE VOOR

# is nooit af'

## Vlaams-Brabant

'We onderzoeken dus ook de mogelijkheden van bijvoorbeeld waterkracht of het gebruik van aardwarmte. Of innovatieve technieken zoals elektriciteitsproductie met biogas.'

Het landschap zelf is daarnaast essentieel om de klimaatuitdaging aan te gaan. Onze landbouw- en natuurgebieden, maar ook het netwerk aan waterlopen en rivieren zullen de gevolgen van de klimaatverandering dragen. Zo zal bv. de toegenomen neerslag moeten opgevangen worden. Tegelijk moeten water en groen ook zorgen voor kwaliteitsvolle rust- en ontspanningsplaatsen voor de bevolking, zowel binnen dorpen en steden als daarbuiten. Het landschap vervult met andere woorden verschillende rollen, en het blijft een uitdaging om hierin een goed evenwicht te vinden.

### Bedrijventerreinen beter benutten

Ook voor de economie wil de provincie extra ruimte scheppen. 'Maar het aantal locaties waar nog nieuwe bedrijventerreinen kunnen worden ontwikkeld, is beperkt. Daarom willen we ook oude bedrijventerreinen beter benutten en een nieuwe dynamiek geven. Dat kost meer moeite, want iets renoveren en herinrichten is altijd moeilijker dan van een wit blad te vertrekken. Maar de impact op het ruimtegebruik is een stuk minder groot, en het gaat de leegstand op

veel oude terreinen tegen. Daarom willen we er onze schouders onder zetten.'

'Als gedeputeerde van Ruimtelijke ordening doe ik dat overigens niet alleen. Collega Marc Florquin, gedeputeerde van economie, heeft onlangs 1,5 miljoen euro vrijgemaakt om de wegen naar en in de bedrijventerreinen te renoveren en veiliger te maken. Een forse stap in de goede richting!'

### Home is where the bus is

Tot slot heeft de provincie ook de ambitie om meer ruimte te maken voor wonen. 'Tegen 2050 willen we er 100.000 huizen bij hebben. Dat is ook nodig, want het aantal inwoners in Vlaams-Brabant blijft stijgen, onder meer door de inwijking vanuit Brussel en de ontwikkeling van economische activiteiten in bijvoorbeeld Leuven en Zaventem. Maar we willen niet zomaar overall huizen neerpoten: het groen dat er is, moet maximaal behouden blijven.'

'Daarom kiezen we voor verdichting van de bestaande stads- en dorpskernen. En, belangrijk: we koppelen de nieuwe woonprojecten in deze kernen aan milieuvriendelijk vervoer. Mensen gaan nog te vaak met de auto naar hun werk omdat het openbaar vervoer te ver af ligt. Als ze in de buurt van het openbaar vervoer of de nieuwe fietsnelwegen kunnen wonen, kunnen ze de auto gewoon laten staan.'

## De drie sporen

1

### Wonen dicht bij duurzaam vervoer

Nieuwe woonprojecten worden geconcentreerd in de buurt van (bestaande of nieuwe) busstations, treinstations en fietsnelwegen.

2

### Ruimte voor economie

De provincie gaat bestaande bedrijventerreinen beter benutten en moderniseren, en nieuwe bedrijvonzones die al bestemd zijn, effectief realiseren.

3

### Ruimte voor klimaat

Waar het kan, ondersteunt de provincie hernieuwbare energievormen (wind, zon, warmte, water, biomassa, ...). De energiekansenkaarten die nu worden opgemaakt, zijn een eerste stap. Een geïntegreerd verhaal voor het landschap vormt daarnaast de tweede pijler van het ruimtelijk klimaatbeleid.

INFO

[www.vlaamsbrabant.be/ruimtelijkeordening](http://www.vlaamsbrabant.be/ruimtelijkeordening)  
Beleidsverantwoordelijke:  
gedeputeerde Julien Dekeyser



ECONOMIE EN KENNIS

RUIMTE VOOR KLIMAAT EN ENERGIE



# Herent herleeft

Na jarenlange verwaarlozing zijn stationsomgevingen volop in opmars. Ook in Herent werd de stationsbuurt grondig vernieuwd, met veel ruimte voor wonen en winkelen, plus een nagelnieuw gemeentehuis. Het Herentse stadscentrum is meteen een stuk groter en dynamischer geworden.

**H**erent brengt daarmee in de praktijk waar de provincie Vlaams-Brabant naartoe wil: wonen en winkelen in de buurt van het openbaar vervoer en fietsknooppunten. Zo verliest koning auto een stukje terrein en worden de files in onze provincie (hopelijk) een halt toegeroepen.

Ook de architecturale kwaliteit van de nieuwbouw en renoveringen in de stationsbuurt mag er zijn. De nieuwe 'wand' van huizen in de berm van de spoorlijn vult een stadskanker op die na de aanleg van de HST-spoorlijn was overgebleven. Het achterliggende park kreeg een grondige facelift. En het voormalige Henkelterrein

is een pareltje. Waar vroeger waspoeder werd geproduceerd, is er nu plaats voor 250 woningen en kleine bedrijven. Het imposante hoofdgebouw langs de spoorweg blijft een baken in de omgeving.

## 'Op een boogschuit van het groen'

In totaal zijn er zo 1.000 woningen in de stationsbuurt bijgekomen. De vroeger wat verlaten buurt heeft daarmee aansluiting gevonden bij het 'oude' centrum iets verderop, waar het nu één geheel mee vormt. De ontsluiting is meer dan ideaal: vlotte busverbindingen vlakbij, en regelmatige treinverbindingen met Brussel. En dat vinden kersverse bewoners Bart (26) en Tineke (29) een goede zaak.







'Ik ben zelf van de streek, en een paar jaar geleden was deze buurt niet echt de place to be', zegt Bart. 'Nu de Mechelsesteenweg heringericht is, is die alvast een stuk veiliger geworden. Dankzij de vele nieuwe huizen en winkels begint de buurt echt te leven, en we wonen tegelijk op een boogscheut van het groen. Voor een jong gezin als wij is dat ideaal.'

Maar wat echt de doorslag heeft gegeven om hier te komen wonen, is de nabijheid van het openbaar vervoer, zegt Tineke. 'Ik was het echt beu om elke dag in de file te staan. Nu kan ik met de trein naar Brussel. En Bart gaat soms zelfs met de fiets naar zijn werk. Als het niet te hard regent, tenminste.'

## 500.000 fietsers

Dat Bart met de fiets naar het werk kan, is dankzij de fietssnelweg Leuven-Brussel vlak bij de deur. Dat fietspad volgt het traject van de hogesnelheidstrein tussen Leuven en Brussel, via de stations Herent, Veltem, Erps-Kwerps, Kortenberg, Nossegem en Zaventem.

De route wordt druk gebruikt: op 22 september rolde de vijfhonderdduizendste fietser over het traject. Dat verdiende een feestje!





Het pilootproject *Bedrijvig Aarschot* is gericht op het bedrijventerrein Nieuwland-Meetshoven. De provincie bracht de knelpunten in kaart van het wat ingeslapen bedrijventerrein, en werkte een visie uit over hoe het beter kan. Die visie wordt nu stap voor stap gerealiseerd. Alvast een voorproefje van hoe het zal worden...

# Aarschot



1

## Bedrijven op mensenmaat

Aan de westkant van het bedrijvenpark ligt een woonzone. Daar komen kleinere bedrijven, die goed kunnen worden gecombineerd met een woonfunctie. In andere delen van het bedrijvenpark zijn ook hogere gebouwen mogelijk, die als moderne bakens kunnen dienen om het park een eigen gezicht te geven



3

## Band met de stad

Het bedrijventerrein ligt vlak bij het stadscentrum en het station van Aarschot, al zou je dat op het eerste gezicht niet zeggen. Die band wordt aangehaald. De realisatie van een fietspad met fietsbrug tussen de stad en het terrein was hierin een eerste belangrijke stap.

De weg naar de nieuwe, groene stationsparking wordt doorgetrokken. Ook een door bomen omzoomd wandelpad legt de band met de stad. Het bedrijventerrein wordt zo een nieuw stadsdeel van Aarschot, in plaats van een afgesloten entiteit.

4

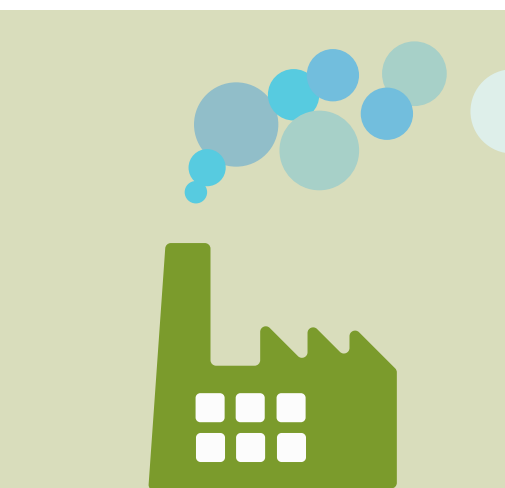
## Ruimte voor de rivier

Nieuwland-Meetshoven wordt doorsneden door de Demer, die al lang niet meer de vervuilde rivier is van toen het terrein werd ontwikkeld. Maar de rivier is vaak moeilijk bereikbaar en omgeven door beton.

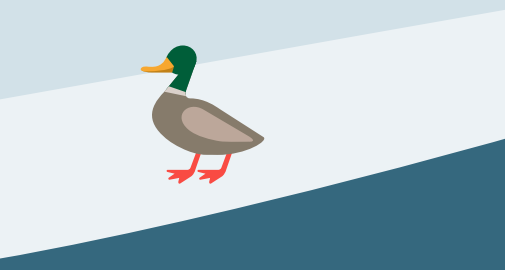




# zet de toon



In de toekomst komt er een mooie wandelpromenade langs de Demer, die natuurlijker oevers krijgt waar het prettig zitten en wandelen is. De promenade geeft uit op het parkje Elzenveld, waar werknemers van de omliggende bedrijven kunnen picknicken en zich ontspannen. Nu is het parkje nauwelijks bereikbaar.



2

## Fietsers welkom

Veel jongeren gebruiken Nieuwland op hun weg van en naar school. Op verschillende plaatsen op het terrein komen er fietspaden die duidelijk afgescheiden zijn van de weg. Ook voor wandelaars wordt plaats vrijgemaakt. Zo evolueert het terrein naar een aangenaam geheel waar de vrachtwagens de andere weggebruikers niet van de weg dringen.



5

## Kleinschalige windenergie

Grote windturbines zijn niet haalbaar op het bedrijventerrein, maar kleine waarschijnlijk wel. De provincie en de VUB/Erasmushogeschool hebben een veldinstallatie voor windenergie op het terrein geïnstalleerd die een jaar lang de windsnelheid meet op een hoogte van 15 meter. Zo kunnen we uitmaken of kleinschalige energieproductie op termijn tot de mogelijkheden behoort.

6

## Brabantse Wadi's

In woestijnen zijn wadi's droge rivierbeddingen die het water goed bufferen als het toch eens regent. Ook in Nieuwland komen er wadi's op verschillende plaatsen. Met ons klimaat is de kans klein dat ze ooit droog zullen staan, maar ze kunnen wel overstromingen voorkomen. Het opgevangen water kunnen de bedrijven vervolgens voor eigen toepassingen gebruiken. En de wadi's zien er nog mooi uit ook!

# Dubbele milieuwinst met biogas

Naarmate de technologische mogelijkheden uitbreiden, komen er steeds meer slimme vormen van duurzame energieopwekking. Biogasinstallaties, bijvoorbeeld: uit een afvalproduct dat vroeger moest worden verbrand, wordt er nu elektriciteit en warmte gepuurd. Bij de brouwerij AB InBev Hoegaarden staat al zo'n installatie sinds 2003.

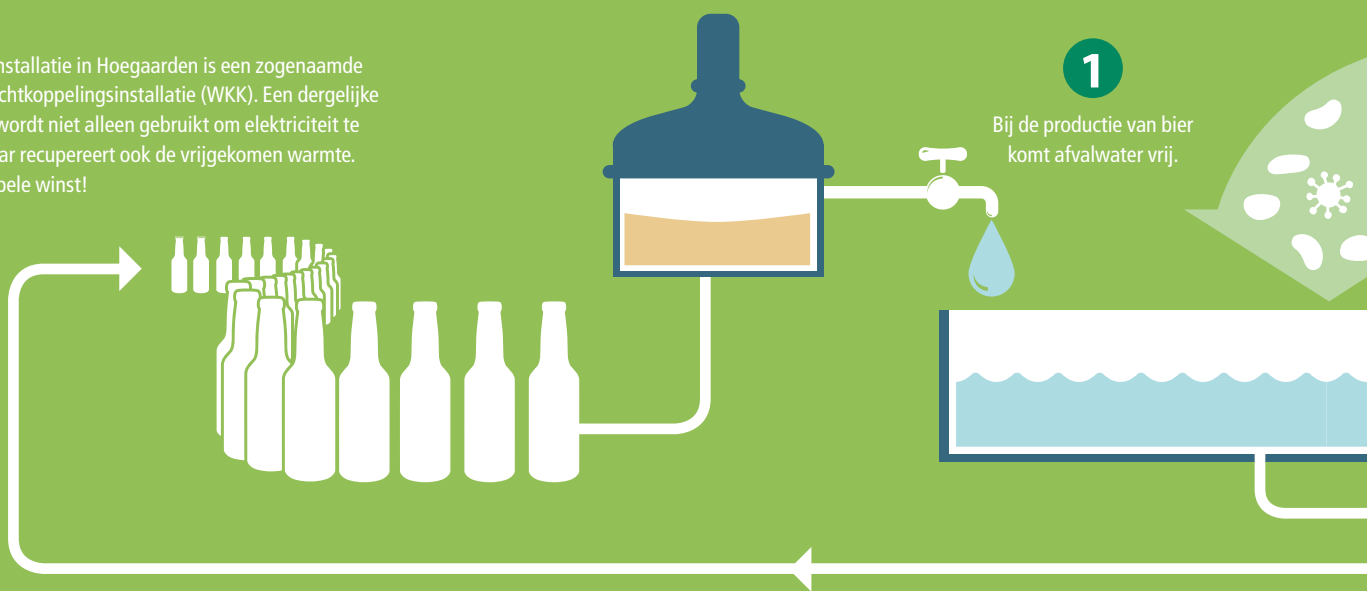
**D**e biogasinstallatie is eigendom van ingenieurs- en aannemersbureau Vanparijs Engineers. 'Ze was een van de eerste in België', zegt Business Development Manager Sébastien Fariotti. 'De voordelen zijn duidelijk: uit een zuiver afvalproduct halen we elektriciteit, wat een van de duurste vormen van energie is. De warmte die daarbij vrijkomt, wordt gebruikt om de waterzuivering van de brouwerij te optimaliseren.'

## Van afval naar brandstof

Hoe werkt de installatie? 'De productie van één liter bier geeft ongeveer vijf liter afvalwater. Dat water is niet giftig, maar bevat wel veel organische bestanddelen die niet zomaar mogen worden geloosd. Daardoor

## WKK in 4 stappen

De biogasinstallatie in Hoegaarden is een zogenaamde warmtekrachtkoppelinginstallatie (WKK). Een dergelijke installatie wordt niet alleen gebruikt om elektriciteit te maken, maar recupereert ook de vrijgekomen warmte. Dat is dubbele winst!



1

Bij de productie van bier komt afvalwater vrij.



Sébastien Farinotti:  
'Velen hebben intussen  
ons voorbeeld gevolgd.'

zou het zuurstofgehalte in het rivierwater te veel dalen en dat is slecht voor de vissen en andere dieren. Daarom moet het dus eerst worden gezuiverd.'

Die waterzuivering gebeurt met bacteriën, die op hun beurt methaan en koolstofdioxide produceren: allebei broeikasgassen. 'Vroeger werden die gassen afgefaald, maar dat is eigenlijk pure verspilling van warmte en energie. Onze biogasinstallatie gebruikt de verbranding om elektriciteit op te wekken, grosso modo op dezelfde manier als in een elektriciteitscentrale die op aardgas werkt.

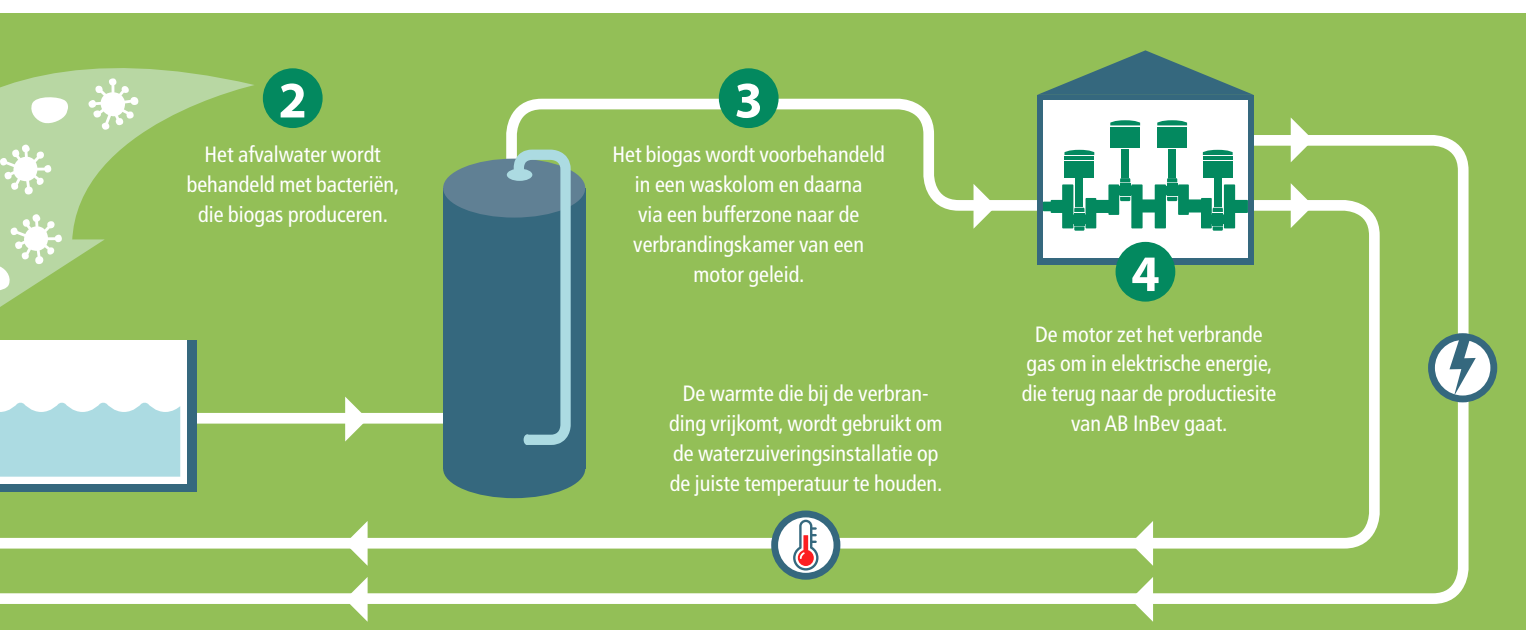
Ook de warmte die bij de verbranding vrijkomt, wordt gerecupereerd. Die wordt gebruikt om de waterzuiveringsinstallatie op de juiste temperatuur te houden. De bacteriën die voor de zuivering zorgen, werken alleen efficiënt bij warmere temperaturen.'

### Nog efficiënter

Intussen hebben velen het Hoegaardse voorbeeld gevolgd. 'Exacte cijfers heb ik niet, maar naar schatting 90% van alle firma's die biogas produceren, hebben intussen een gelijkaardige installatie. Zelf

zijn we trouwens niet bij de pakken blijven zitten. Na tien jaar trouw draaien was de motor van onze biogasinstallatie aan vervanging toe. Tegen januari 2015 komt er een nieuwe motor volgens de nieuwste, nog efficiëntere technologie.'

**INFO** Beleidsverantwoordelijke:  
gedeputeerde Julien Dekeyser





# Welkom in de Grote

In de achtertuin van Linter en Zoutleeuw strekt zich een van de grootste valleien van Vlaanderen uit: de Getevallei. Samen met enkele partners creëert de provincie er extra ruimte voor plant, dier én voor jou.

**S**inds de provincie 16 jaar geleden in de Grote Getevallei startte met het aankopen van stukjes groen, is er een mooie lap natuur van liefst 210 hectare ontstaan. De ecologische waarde van de vallei gaat stap voor stap vooruit en het leefgebied van de planten en dieren wordt gevoelig uitgebreid. Door aangepast natuurbeheer krijgen bedreigde diersoorten zoals de kamsalamander, spotvogel en roodborsttapuit er steeds meer speelruimte. De provincie doet daarvoor een beroep op de ervaring en mankracht van Natuurpunt die het gebied in beheer kreeg.

Niet alleen voor plant en dier moet het er leuk toeven zijn. Straks komen er ook nieuwe wandel- en fietsroutes doorheen de vallei om mens en natuur dichter bij elkaar te brengen. Wie vandaag al eens wil rondneuzen tussen het groen, kan onder meer terecht op het recent aangelegde kamsalamanderpad in Linter. Daar kun je kiezen uit een traject van 2, 2,5 of 2,8 kilometer. De kinderen van Vrije Basisschool De Regenboog fleurden het pad op met raadselachtige gedichten over de Koesterburen. Dat zijn dieren en planten die best wel een handje hulp kunnen gebruiken.

## Jonge poëten

Toen de provincie aanbelde bij De Regenboog om mee te werken aan het kamsalamanderpad, gingen de poëten meteen open. 'Het natuurgebied ligt op een steenworp van onze campussen in Drieslinter en Neerlinter', vertelt schoolirectrice Mia Hombroux. 'De leerkrachten organiseren jaarlijks sowieso al verscheidene uitstappen naar de Grote Getevallei. Dat blijft de kinderen boeien, want bij elk seizoen ziet het gebied er weer helemaal anders uit. Logisch dus dat we er onze school graag nog meer bij wilden betrekken. De ecologische voetafdruk van de Belg behoort vandaag tot één van de grootste ter wereld. Daarom vinden we natuureducatie erg belangrijk.'

De 3<sup>de</sup> graadklas van juf Ann van de vestiging in Neerlinter schreef vorig schooljaar



**‘Omdat je Koesterburen, zoals de boerenzwaluw en de ijsvogel, niet vaak ziet moet je ze helpen door hun leefomgeving beter te maken!’**

een gedicht over de waterspitsmuis en een gedicht over de weidebeekjuffer (een soort libel, nvdr). Beide gedichten vind je langs het kamsalamanderpad. ‘Na een wandeling in de Grote Getevallei hebben we met verschillende groepjes elk een deeltje van een gedicht gemaakt. Nadien hebben we die stukjes tot één geheel verwerkt’, vertellen Nina (11) en Fien (11).

In de andere vestiging van de school in Drieslinter, doet de 2de graadklas van juf Leen ook haar verhaal. ‘Het ene deel van de klas heeft rond de boerenzwaluw gewerkt, het andere rond de ijsvogel. Dat zijn allebei koesterburen en omdat je die niet vaak meer ziet, moet je die helpen’, klinkt uit de kindermonden.

In totaal penden de verschillende klassen zeven gedichten bijeen, die je allemaal

kunt ontdekken op panelen langs het kamsalamanderpad. ‘Elk gedicht is ook een soort raadsel, want je moet raden om welke koesterbuur het gaat. Aan de achterkant van het paneel staat telkens de oplossing’, zeggen Toon (11) en Jonas (11). Bij elk gedicht maakte illustratrice Tinne Van den Bossche een mooie tekening. Ook na de lesuren blijkt het jonge volkje wel tuk te zijn op het natuurgebied. Op de vraag wie er naast de klasuitstappen soms nog gaat wandelen in de Grote Getevallei, gaan de meeste vingers de hoogte in ...

Naast gedichten schrijven, natuurwandelingen maken en knutselen deden de kinderen van De Regenboog nog 101 andere activiteiten: natuurfoto’s maken, op insectenjacht trekken, natuurfilmpjes kijken, enzovoort.

### **Natuurlijke klimaatbuffer**

De klemtoon van het natuurgebied ligt niet alleen op kansen geven aan de natuur en op recreatie. Natuurontwikkeling zorgt naast een aantrekkelijk landschap ook voor een veerkrachtige vallei. Hoge regenwaterafvoer worden gebufferd. Op die manier blijven bewoonde, laag gelegen gebieden beter gespaard van overstromingen. Meer en betere natuur zorgt zo voor een aangenamere en gezondere leefomgeving voor alle Vlaams-Brabanders. 

 [www.vlaamsbrabant.be/grotegekte](http://www.vlaamsbrabant.be/grotegekte)  
**Beleidsverantwoordelijke:**  
**gedeputeerde Tie Roefs**



Monumentenwachters Stijn (links) en Andries voor het huis van Emmanuel de Béthune (rechts).

# EHBO voor bijzondere

Vlaams-Brabant herbergt een schat aan waardevolle gebouwen. De monumentenwachters van de provincie waken erover dat ze in topconditie blijven. Ook als particulier kan je een beroep op hen doen. Op stap met *gebouwendokters Stijn en Andries ...*

**M**onumentenwacht is er niet alleen voor openbare en historische gebouwen die in handen zijn van de overheid', vertellen Stijn Vanderauwera en Andries Deknopper, terwijl ze in hun bestelwagen koers zetten richting Roosdaal. 'Het merendeel van de waardevolle gebouwen is bewoond door particu-

lieren. Ook zij kunnen bij ons aanbellen, op voorwaarde dat hun erfgoed opgenomen is in de bouwkundige inventaris.'

Het takenpakket van de monumentenwachters is breed. 'We informeren en adviseren, voeren gedetailleerde inspecties uit en doen ook kleine herstellingen', vervolgen ze. 'Ons team bestaat uit bouwkundige wachters en interieurwachters. De bouwkundige specialist gaat op jacht

naar problemen in de bouwstructuren: vochtinfiltratie, aantastingen in het dakgebinte, stabiliteits- en veiligheidsproblemen, enzovoort. De interieurspecialist focust zich op de staat van de binnenafwerking: de vloeren, muren, plafonds, het meubilair. Jaarlijks doen we elk zo'n vijftig inspecties. Onze specialiteit is het opzoeken van moeilijk bereikbare plaatsen om problemen op te sporen die je niet ziet.'

## Naam en faam

Ondertussen parkeren Stijn en Andries hun bestelwagen op de oprit van een statig woonhuis langs de Brusselstraat in Pamel (Roosdaal). Je hoeft geen kenner te zijn om te zien dat dit een gebouw is met een aparte geschiedenis: een stenen uil die over de voortuin waakt, de woonkamers die naar het noorden zijn gericht (dat was 100 jaar

## Tips voor het onderhoud van je gebouw

- Oude **houten parketvloeren** die in goede staat zijn, kun je het best afwerken en beschermen met boenwas. Gebruik liever geen olie of vernis.
- **Vochtige kelders** veroorzaken kans op schimmels en zelfs zwammen. Daarom verlucht je ze best regelmatig met buitenlucht. Let op: is de kelder eerder droog, dan is ventileren niet zo aangewezen omdat buitenlucht eerder vochtig is. Als je verlucht, doe je dat beter in de zomer.
- **Kleine gaatjes in hout** kunnen wijzen op houtborende insecten. Het is echter mogelijk dat ze al lang uit het hout verdwenen zijn. Ga dus niet meteen met insecticiden aan de slag. Kleef eerst een stukje papier over de gaatjes. Zie je na een jaar nieuwe gaatjes in het papier, dan weet je dat er nog insecten zitten.
- **Oude ramen** hebben onderaan kleine gaatjes waarlangs condenswater weg kan. Helaas raken die makkelijk verstopt en ontstaat er dan rotting. Maak de gaatjes regelmatig proper met een wattenstaafje. Schilder die gaatjes ook nooit dicht.





**'Je krijgt een diagnose van je gebouw en wat je prioritair moet aanpakken.'**

De originele tapijten werden hersteld.



# gebouwen

geleden de mode!), het gemengd gebruik van hout en bakstenen in de gevel, ...

In één van de stenen is de naam van de architect gebeiteld: Albert Van Huffel. 'Hij was de man die ook de basiliek van Koekelberg op zijn tekentafel ontwierp', vertelt eigenaar Emmanuel de Béthune, die het huis met vrouw en drie kinderen bewoont. 'Voordien stond hier een boerenhof dat van de 18<sup>de</sup> eeuw dateerde en waar gedurende een bepaalde periode ook kerkmeubelen werden gemaakt. De broer van mijn overgrootmoeder bouwde dit huis in 1920. Hij maakte fortuin met veevoerders, lucifers en met de Léberg-waterbronnen. Via rechte lijn kreeg ik het gebouw in handen', vertelt Emmanuel die er intussen vijf jaar woont.

## Raad en daad

Toen Emmanuel en zijn gezin het huis begonnen renoveren, was het in niet al te beste staat. 'Het grootste deel van het gebouw was meer dan twintig jaar niet bewoond, het regende binnen en het hout was aange-tast door zwammen en houtwormen. Na enkele dringende aanpassingen zijn we het gebouw stap voor stap beginnen te renoveren over een periode van vijf jaar.' Al snel kwam Emmanuel via een kennis in contact met Monumentenwacht en werd hij meteen lid. 'Als lid ontvang je regelmatig een magazine met tips en nieuwtjes. Maar het grootste voordeel is natuurlijk dat je advies kunt

inwinnen van experts. Dankzij hun inspectie-verslagen krijg je een gedetailleerd zicht op de staat van je gebouw en weet je ook wat je prioritair moet aanpakken. Ze vertellen je niet alleen welke werken er nodig zijn, maar geven ook advies over de wijze van herstel-ling en welke materialen je er best voor gebruikt. Tot slot geven ze ook tips op vlak van preventie en regelmatig onderhoud, wat nog altijd de beste garantie biedt om grote restauratiekosten te vermijden.'

## Tapijten restaureren

Het huis is vrij uniek, omdat de architect er een totaalconcept van maakte. Hij ontwierp niet alleen het gebouw, maar ook een reeks meubelstukken en luchters. 'Tijdens de leegstand heeft het interieur wat averij opgelopen door de inwerking van vocht. Heel wat beschadigde elementen zijn ondertussen gerestaureerd', vertelt Andries. 'En daar is de huiseigenaar ver in gegaan. Hij heeft bijvoorbeeld de originele tapijten laten herstellen en terug in de woonkamer gelegd. Dat zijn details die het geheel compleet maken. Alleen waar het niet anders kon, bijvoorbeeld voor een stuk lambrisering, is voor vervanging gekozen.'

Een huis onderhouden is een non-stop opdracht. En dat geldt zeker voor een huis van dit kaliber. 'Normaal gezien voeren we om de vier of vijf jaar een inspectie uit. Maar we komen op vraag ook frequenter langs', besluit Stijn. ©

## Monumentenwacht in cijfers

- Monumentenwacht Vlaams-Brabant telt **669** leden, waarvan **376** particulieren, **219** kerkraden -of fabrieken en **74** openbare besturen.
- Samen zijn ze goed voor **972** gebouwen, waarvan **54%** beschermd is.
- Het hoogste gebouw is **84** meter (Onze-Lieve-Vrouwekerk in Aarschot). Het oudste gebouw is de Sint-Lambertuskerk van Groot Overlaar bij Tienen (bouwelementen van ruim **1.000** jaar oud), de jongste gebouwen dateren van **1962**.
- Jaarlijks doet Monumentenwacht Vlaams-Brabant ongeveer **200** bouwkundige inspecties en **30** interieurinspecties.
- Onze provincie telt **2** interieurwachters en **8** bouwkundige wachters waarvan er **2** zijn gespecialiseerd in de inspectie van water- en windmolens.

**INFO** Meer details over de werking en tarieven van de Monumentenwacht Vlaams-Brabant vind je op [www.vlaamsbrabant.be/monumentenwacht](http://www.vlaamsbrabant.be/monumentenwacht)  
**Beleidsverantwoordelijke:**  
 gedeputeerde Tom Dehaene

# Een kleurrijk huis

In de knoei met je seksuele voorkeur? Op zoek naar gelijkgestemden? Of een vraag over holebi's, transseksuelen of transgenders? Het vernieuwde Holebihuis Vlaams-Brabant in Leuven is het ideale aanspreekpunt en werkt samen met een breed netwerk aan verenigingen.



**H**et uithangbord van Holebihuis Vlaams-Brabant is Café Rocco, een plek waar niet alleen homo's, lesbiennes, biseksuelen en transgenders welkom zijn, maar iedereen. Maar Holebihuis Vlaams-Brabant is meer. 'Sinds de aanpassing van onze naam is onze baseline een *open huis voor seksuele oriëntatie en genderidentiteit*', zegt ondervoorzitter Tom Caubergs van het holebihuis. 'We zijn een koepelvereniging voor meer dan twintig verenigingen die rond onze thema's actief zijn in Vlaams-Brabant. We bieden hen onderdak, logistieke ondersteuning en we verwijzen geïnteresseerden door naar de lokale verenigingen die het best bij hen passen.'

## Engagement en plezier

Holebihuis Vlaams-Brabant biedt iedereen die er aanklopt een veilige haven en streeft naar een grotere maatschappelijke

aanvaarding van de verschillende seksuele oriëntaties en genderidentiteiten. Op dat vlak blijft er volgens Tom een lange weg af te leggen. 'Het zou toch niet mogen dat je

**'Het zou toch niet mogen dat je dagelijkse leven lastiger is, alleen omdat je holebi of transgender bent?'**

dagelijkse leven lastiger is, alleen omdat je holebi of transgender bent? Vanuit die overtuiging vertrekt mijn engagement. En het is ook plezierig om met gelijkgestem-

den af te spreken. Ik ben sinds 2000 via de vereniging *&of* en daarna *Driekant* betrokken bij de *holebibeweging* in onze provincie.'

Holebihuis Vlaams-Brabant biedt aan verschillende verenigingen een werkplek om hun administratie bij te houden en samen te komen. Geregeld vind je er verschillende vrijwilligers die druk vergaderen, of projecten uitwerken. Ook de vrijwilligers van Holebihuis Vlaams-Brabant komen er geregeld samen om de motor van de vereniging draaiende te houden. 'We hebben een werkgroep Communicatie, Evenementen, Take Care en Politiek,' legt Tom uit. 'Onze vrijwilligers werken vooral rond projecten die de aangesloten groepen overspannen, zoals het uitbaten van onze mediatheek (met een uitgebreide collectie fictie, non-fictie, studies en films, nvdr), of de jaarlijkse take-care acties. Voor al onze werkgroepen kunnen we overigens nog extra enthousiastelingen gebruiken.'

## VRAAG VAN DE LEZER

### Blijven de provincies bestaan?

Ja hoor. Door het nieuwe Vlaamse regeerakkoord behoudt de provincie een aantal bevoegdheden. De provincie blijft een democratisch verkozen bestuursniveau, maar we moeten afstand doen van onze bevoegdheden voor persoonsgebonden materies. Vanaf 2017 gaan welzijn, jeugd, sport en cultuur over naar andere overheden. Ruimtelijke ordening, mobiliteit of waterlopen, zijn wel als provinciale bevoegdheden herbevestigd.'

'Het regeerakkoord bepaalt ook dat vanaf de volgende legislatuur in 2019 het aantal gedeputeerden wordt teruggebracht van 6 tot 4. Ook het aantal provincieraadsleden wordt gehalveerd. Verdere details moeten

nog bekendgemaakt worden. Maar doordat de Vlaamse regering het provinciefonds schrapt, moeten we alleszins de provinciale meerjarenbegroting opnieuw bekijken. De provincie treedt verder ook terug uit de intergemeentelijke samenwerkingsverbanden. Het Investeringsfonds voor Grond- en Woonbeleid voor Vlaams-Brabant (Vlabinvest) is wel als opdracht voor de provincie bevestigd en er komt een Vlabzorginvest bij om de achterstand op vlak van welzijn in Halle-Vilvoorde te bestrijden.'

**INFO** Beleidsverantwoordelijke:  
gedeputeerde Monique Swinnen


### Stel je vraag aan de provincie

Heb je ook een prangende vraag waarbij de provincie je kan helpen?  
Mail dan naar:  
info@vlaamsbrabant.be

of schrijf naar:  
Provincie Vlaams-Brabant  
Communicatiedienst  
Provincieplein 1, 3010 Leuven

Tom Caubergs,  
ondervoorzitter  
van Holebihuis  
Vlaams-Brabant.

### Kom eens langs!

Via het secretariaat kan je gelijk welke vraag stellen, enkele beginnende stapjes in het holebihuis zetten, of een leuk voorstel lanceren. Holebihuis Vlaams-Brabant bevindt zich op 200 meter van de uitgang Kessel-lo van het station Leuven. Om niet voor een gesloten deur te staan, kan je het best even telefoneren voor een afspraak. 



### een bourgondisch weekend in het Hageland

Een arrangement ter waarde van 190 euro in B&B Tiskeshof in Tienen, met:

- 1 overnachting voor 2 personen met heerlijk ontbijt
- Aperitief, verrijkt voorgerecht, een bourgondische fondue à volonté en een zoete afsluiter in brasserie het Molenhuys.
- Bierdegustatie
- Gebruik van het zwembad en andere faciliteiten (van de bed & breakfast)

Beantwoord onderstaande vraag via de bon of stuur voor 20 december een mailtje met het juiste antwoord, je naam en adres naar onderstaand adres. Een onschuldige hand kiest de winnaar uit de juiste antwoorden.

Van welke basisschool zijn gedichten te bewonderen op panelen langs het kamsalamanderpad in De Grote Getevallei?

- a. De Regenboog
- b. De Kleurdoos
- c. De Ravotters

**INFO**

www.holebihuis.be  
Holebihuis Vlaams-Brabant,  
Diestsesteenweg 24, 3010 Leuven  
T 016-60 12 63, hallo@holebihuis.be  
Beleidsverantwoordelijke:  
gedeputeerde Marc Florquin

### WEDSTRIJDBON

Naam: .....

Adres: .....

Telefoonnummer: .....

Antwoord: .....

# PUTTEKE WINTER

Zaterdag

6/12/2014 Provinciedomein Halve Maan

Diest

Vrijdag

16/01/2015 Provinciedomein Huizingen

Beersel

GRATIS  
TOEGANG

Voor het volledig programma neem een kijkje op:

[www.puttekewinter.be](http://www.puttekewinter.be)