

# ECONOMIE WERKT

NR.11 MAGAZINE VLAAMS-BRABANT 03.2019



In de kijker

Koning Filip bezoekt  
Health House

Brussels Airport: wereld-  
speler in farmavervoer

Afgiftekantoor Leuven Masspost - P920524  
maart-april-mei | verschijnt vier keer per jaar.

Retouradres: Provinciehuis Vlaams-Brabant,  
Provincieplein 1, 3010 Leuven

bpost

PB-PP B31991  
BELGIE(N) - BELGIQUE

## VORMING OP MAAT



VLAAMS-  
BRABANT

de provincie, jouw streekmotor

## In de kijker

4

- \* 31 subsidieaanvragen voor begeleiding AMA-medewerkers
- \* Versterking van vijf Vlaams-Brabantse handelskernen
- \* Het succes van 'People made' zet zich voort



## Vlaams-Brabant, een ondernemende provincie!

8

Vlaams-Brabant helpt ondernemers groeien met vorming op maat.

## Hoog bezoek in Health House

13

Koning Filip ontdekt de toekomst van de Vlaams-Brabantse gezondheidssector.





## De donuteconomie **6**

Of wat donuts en sociale economie met elkaar te maken hebben.

## Trends Gazellen Vlaams-Brabant 2019 **12**

Ontdek de snelst groeiende Vlaams-Brabantse bedrijven van 2019!

## Brussels Airport: wereldspeler op vlak van farmavervoer **14**

Een interview met Steven Polmans.

Beste lezer,

De provincie Vlaams-Brabant is een slimme regio, met innovatieve bedrijven en ondernemende kennisinstellingen. De streekmotor blijft brandstof voorzien om dit niveau hoog te houden en ondersteunt dan ook jaarlijks projecten en initiatieven die onze provincie op verschillende vlakken versterken.

Zo draagt de provincie innovatief ondernemerschap een bijzonder warm hart toe. Jaarlijks ondersteunt ze vormingsreeksen of begeleidingstrajecten die inspelen op een bepaald knelpunt of aankomende trend. Er werden dit jaar vier projecten geselecteerd, goed voor een subsidiebedrag van 80.000 euro.

Tijdens de uitreiking van de Trends Gazellen 2019 werd ook nog eens bevestigd dat Vlaams-Brabant bruist van het talent. Trends Gazellen is een lijst van de 200 snelst groeiende bedrijven in onze regio. De Ambassadeurs van dit jaar kan u in dit nummer ontdekken.

Ook koning Filip heeft persoonlijk kunnen kennismaken met onze slimme regio. In februari bezocht hij Health House, het belevingscentrum over de toekomst van gezondheid en zorg in Vlaams-Brabant. Hij sprak er met verschillende ondernemers uit de gezondheidssector, een domein waarin onze provincie uitblinkt.

Naast de gezondheidssector is ook logistiek één van de vijf speerpuntsectoren van Smart Hub Vlaams-Brabant, het innovatiebeleid van onze provincie. In 2015 kreeg het project PharmaHub een provinciale innovatiesubsidie, met Brussels Airport Zaventem als één van de partners. Vier jaar later is Brussels Airport uitgegroeid tot een wereldspeler op vlak van vervoer van farmaproducten. Steven Polmans, Head of Cargo and Logistics bij Brussels Airport Company, vertelt er in dit nummer alles over.



Vlaams-Brabant is een slimme regio, met innovatieve bedrijven en ondernemende kennisinstellingen

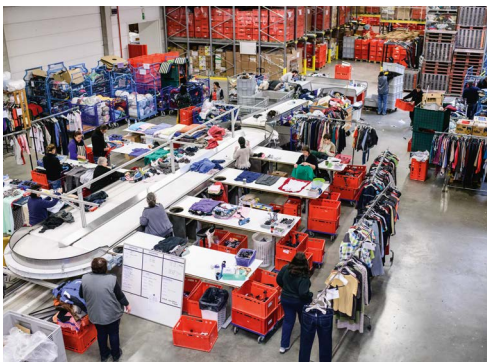


Veel leesplezier!

Ann Schevenels  
Gedeputeerde voor economie

**COLOFON:** redactie: Ann Schevenels, Gudrun Denhaen, Priska Van Droogenbroeck, Roel Casteels, Esther Sys, Steven Polmans, Brent Belmans, Mieke Frans, Dimitri Vanaeken, Sien Raskin, Lynn Peeters | lay-out: grafische cel provincie Vlaams-Brabant | foto's: ©Vlaams-Brabant; Lander Loeckx; Sien Raskin; Brussels Airport Company | druk: drukkerij Steylaerts | v.u.: Provincie Vlaams-Brabant, Provincieplein 1, 3010 Leuven - contactadres: Provincie Vlaams-Brabant, economie | economie@vlaamsbrabant.be" economie@vlaamsbrabant.be | telefoon: 016 26 72 96 | www.vlaamsbrabant.be/economie | ISSN-2593-5534

# IN DE KIJKER



## 31 SUBSIDIEAANVRAGEN VOOR BEGELEIDING VAN AMA-MEDEWERKERS

31 organisaties vroegen en kregen een subsidie voor de begeleiding van AMA-medewerkers. AMA staat voor arbeidsmatige activiteiten en is het Vlaamse antwoord op de jarenlange vraag van de sector naar financiering voor arbeidszorg.

Naar aanleiding van de invoering van deze Vlaamse maatregel werd ook het provinciaal beleid aangepast. Een nieuw reglement, dat op 19 juni 2018 werd goedgekeurd door de provincieraad, ging op 1 januari 2019 in voege.

En dat de organisaties al meteen de weg hebben gevonden naar dit nieuwe subsidiereglement blijkt uit het groot aantal aanvragen: 31 om precies te zijn.

Dit toont aan dat er heel wat Vlaams-Brabanders zijn die zich nuttig willen maken voor de maatschappij, ondanks het feit dat betaalde arbeid voor hen niet meer haalbaar is, en dat er heel wat organisaties zijn die hen daarbij willen begeleiden.

## 62.500 EURO VOOR VERSTERKING VAN VIJF VLAAMS-BRABANTSE HANDELSKERNEN

De provincie Vlaams-Brabant geeft 62.500 euro aan 5 projecten die de handelskern in Zoutleeuw, Dilbeek, Bierbeek, Lennik en Tremelo moeten versterken. De provincie steunt gemeentelijke projecten die de dorps- en stadskernen verkeersveiliger, aantrekkelijker en beter bereikbaar maken. Door handelskernversterkende initiatieven te ondersteunen, draagt de provincie als streekmotor bij tot een bloeiende economie in onze streek.

[Wil jij in jouw gemeente of stad ook werken rond handelskernversterking? Wil jouw lokaal bestuur starten met de opmaak van een handelskernversterkende visie of heb je concrete initiatieven in gedachten die de handelskern versterken?](#)

**Dien dan zeker een projectaanvraag in voor de provinciale subsidie handelskernversterking, met als uiterste indiendatum 15 april 2019.**

Meer info of jouw project indienen? Surf naar [www.vlaamsbrabant.be/handelskernversterking](http://www.vlaamsbrabant.be/handelskernversterking) of neem contact op met [lynn.peeters@vlaamsbrabant.be](mailto:lynn.peeters@vlaamsbrabant.be).



## 'PEOPLE MADE' VEROVERT NU OOK DIEST EN HALLE

In 2018 lanceerden het Regioteam, Stad Leuven en de provincie Vlaams-Brabant het label 'People made, echt waar!'. 'People made' verkoopt producten die gemaakt zijn door Vlaams-Brabantse arbeidszorginitiatieven en sociale economie. Op die manier geven de drie initiatiefnemers sociale economie en arbeidszorg een gezicht en zetten ze hun veelzijdigheid in de kijker bij het grote publiek.



Een eerste pop-up winkel van 'People made' opende zijn deuren in maart 2018. Met meer dan 2500 verkochte producten aan 950 klanten, was de eerste pop-up een schot in de roos. Producten varieerden van kaarsen en juwelen tot fietstassen van gerecycleerde banners en krukken van een fietszadel. Je kan het zo gek niet bedenken, of 'People made' had het in huis.

Die hippe, kwaliteitsvolle producten zijn ook de consument niet ontgaan. De klanten vinden het een ongelooflijke meerwaarde dat ze met hun aankoop niet alleen kiezen voor duurzame producten, maar ook sociale impact creëren. En laat dat nu net het gouden recept zijn van 'People made'.

Een recept dat ook de Vilvoordenaars wisten te smaken, toen in hun stad tijdens de eindejaarsperiode van 2018 de tweede pop-up winkel van 'People made' de deuren opende. Ook hier vlogen de producten de deur uit, waarna de organisatoren besloten enkele nieuwe acties in te plannen in 2019. Zo strijkt 'People made' vanaf 9 mei neer in de Lakenhalle van Diest. In 2020 trekt de pop-up winkel dan weer naar Halle.

Op zoek naar originele, duurzame (relatie)geschenken? Blijf op de hoogte van de acties van 'People made' op [www.peoplemade.be](http://www.peoplemade.be)!

echt **people**  
waar **made** 



# SOCIALE ECONOMIE...

## ... OF WAT DONUTS EN GROENE RIDDERS MET ELKAAR GEMEEN HEBBEN

De provincie Vlaams-Brabant draagt duurzaamheid hoog in het vaandel en dit op verschillende vlakken: economisch, ecologisch, maar ook sociaal. Het is duidelijk uit de gebeurtenissen van de afgelopen maanden (betogingen, spijbelen voor het klimaat, curieuze neuzen en ecologische rapporten) dat de behoefte aan duurzaamheid ook bij onze bevolking leeft. De provincie neemt deze bekommernissen ter harte en gaat er mee aan de slag.

### ECONOMIE IN EEN DONUT

Mens en milieu moeten het hart worden van onze economie; als in een donut. Dat is alleszins de stelling van de gerenommeerde Britse econoom Kate Raworth in haar boek 'Doughnut economics'. Ze wordt de Keynes van de 21ste eeuw genoemd. 'Het hart van de economie,' zegt ze, 'dat is een donut.' Ze schuift een omkering van het economische denken naar voren, waarbij de natuur niet langer de blinde vlek van het systeem is, maar er samen met de mens het hart van vormt.

Om te begrijpen waarom dit noodzakelijk is, is het allereerst goed om nog even de kern van haar werk nader te bekijken. Volgens de theorie

van Raworth staat de donut voor een nieuw economisch model. De economische donut bestaat uit twee ringen. De binnenste ring is het sociale minimum, dat wat iedereen nodig heeft om fatsoenlijk te kunnen leven. De buitenste ring is de ecologische begrenzing waarmee we rekening moeten houden.

In de holte van de donut mogen we niet terechtkomen, daar is er schaarste en ontbering. Als we erbuiten komen, is er overschot en putten we de wereld uit. Het is in het eetbare stuk van de donut dat we moeten zijn. En jammer genoeg is bij het merendeel van de 21 terreinen die Raworth definieerde, op meerdere plaatsen in onze wereld dit nu niet het geval.

Toch mogen we zeker niet wanhopen. Raworth zegt zelf ook dat ze dit boek niet heeft geschreven om alles plots te veranderen. Er staat niet voor niets in de ondertitel van haar boek 'economie voor de 21ste eeuw'. Het is dus iets voor op langere termijn. Haar boodschap is eigenlijk vrij simpel: je moet het gewoon doen.





## GEWOON DOEN!

Gewoon doen! Niet alleen het motto van Open VLD tijdens de voorbije verkiezingen, maar ook van de sociale economie, die al jaren initiatieven uitwerkt die zich situeren in het eetbare gedeelte van de donut. Het zit in haar genen en het is haar bestaansreden.

De eerste doelstelling van sociale economie is de tewerkstelling van mensen met een afstand tot de arbeidsmarkt. Daarmee draagt ze

zorg voor een evenwicht in meerdere onderdelen van de binnenkant van de donut: 'werk en inkomen', 'sociale gelijkheid' en 'onderwijs'. Daarnaast heeft ze vaak ook oog voor de ecologische component van ondernemen. Dat brengt ons bij het project de 'Groene ridder vervoert' van de Leuvense buurtwerk organisatie 't Lampeke.

## GROENE RIDDER VERVOERT – 'T LAMPEKE

't Lampeke is een 'vereniging waar armen het woord nemen' en heeft een erkenning in het kader van de lokale diensteneconomie. Voor dit project maakte de provincie recent een subsidie van 24.750 euro vrij. Dit project situeert zich pal in wat Raworth de regeneratieve en genereuze economie noemt.

Het project 'De Groene Ridder vervoert' wil een duurzaam antwoord bieden op een mobiliteitsvraag voor mensen in een kansarme buurt in Leuven, met focus op mensen in armoede en sociale uitsluiting. Deze doelgroep ervaart heel veel problemen in het dagelijks leven, waaronder mobiliteit. Een gedeelte van de mensen in deze buurt wordt met het ouder worden steeds minder mobiel. Daarnaast is er ook een grote groep die minder mobiel is door ziekte of

allerlei aandoeningen, vaak als gevolg van de levensomstandigheden waarin ze zijn opgegroeid en waar ze nog steeds in leven.

Vandaar dat 't Lampeke op zoek ging naar antwoorden. Met middelen van de nationale loterij kocht 't Lampeke in het verleden een fietstaxi aan. Dat is een elektrisch aangedreven fiets waarmee men, mits een kleine aanpassing, zowel mensen als goederen kan vervoeren. De provincie engageert zich er nu ook toe om een bijdrage te leveren aan dit veelbelovende project.

't Lampeke krijgt ook veel vragen van buitenaf om gebruik te maken van de fietstaxi. Hun ambitie is dus dat 'De Groene Ridder' uitgroeit tot een nieuwe niche, waarbij zowel doelgroepmedewerkers als vrijwilligers de kans krijgen om mee in dit project te stappen en het vorm te geven. Het is een duurzaam sociaal project met een ecologische toets, waardoor men dus binnen de veilige en juiste zone van de donut zit.

Naast het project van 't Lampeke konden nog heel wat andere organisaties rekenen op steun via het reglement sociale economie van de provincie. In totaal werd er voor 296.000 euro aan subsidies toegekend.



# PROVINCIE HELPT ONDERNEMERS GROEIEN MET VORMING OP MAAT

De provincie Vlaams-Brabant ondersteunt jaarlijks vormingsreeksen of begeleidingstrajecten die ondernemers informeren over en begeleiden bij de opstart, professionalisering, groei, overname of faillissementspreventie van hun onderneming. Hiermee wil de streekmotor het ondernemerschap, de economische activiteit en de welvaart in zijn innovatieve kennisregio stimuleren en versterken.





## VLAAMS-BRABANT, EEN ONDERNEMENDE PROVINCIE? ENKELE CIJFERS

In 2017 kende de provincie Vlaams-Brabant 7,7 nieuw opgerichte ondernemingen per 1.000 inwoners. Daarmee scoort Vlaams-Brabant onder het gemiddelde van de Vlaamse provincies, maar met een Vlaams gemiddelde van 8,0 zijn de onderlinge verschillen niet zo groot. Vlaams-Brabant kende in 2017 met 6,34% wel de grootste stijging van het aantal startende ondernemingen. In de eerste 10 maanden van 2018 zette deze positieve trend zich door.

Bovendien is de overlevingsgraad van die startende ondernemingen in Vlaams-Brabant het hoogst van alle provincies. Van alle ondernemingen, die gestart zijn in 2013, zijn er nog 69,27% actief in 2018.

Ook het aantal student-ondernemers stijgt jaar na jaar: in 2018 hielden in Vlaanderen maar liefst 4.817 studenten hun nieuwe onderneming boven de doopvont. Dat is een fikse stijging vergeleken met 2017, toen nog maar 3.541 studenten zich aan een eigen onderneming waagden. Vlaams-Brabant kent een aantal toonaangevende initiatieven rond studentenondernemerschap zoals LCIE van KU Leuven en Startminds van UC Leuven-Limburg.

Ondernemersorganisaties, sectororganisaties, organisaties die aan ondernemerschap werken, en onderwijs- en kennisinstellingen kunnen een aanvraag indienen voor een subsidie voor hun vormingsproject, tot 50% van de kosten voor een bedrag tussen 5.000 en 25.000 euro. De provincie kiest voor vernieuwende projecten die het meest inspelen op een knelpunt, specifieke nood of toekomstige trend in de economie van haar regio.

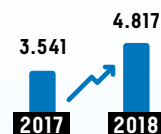
In de oproep van 2019 werden vier projecten geselecteerd voor een totaal subsidiebedrag van 80.000 euro.



7,7 nieuw opgerichte ondernemingen per 1.000 inwoners



+ 6,34% startende ondernemingen



aantal student-ondernemers stijgt





De provincie steunt vernieuwende projecten die inspelen op een knelpunt of toekomstige trend in haar economie.



## BREWHOUSE: SCALE-UP PEER LEARNING

Brewhouse wil de tech scale-ups in de Leuvense kennisregio sneller laten groeien in een internationale competitieve context. Sam Leeman, coördinator van Brewhouse, vertelt hoe hij dit wil aanpakken.

### ***Wat willen jullie in het Brewhouse-project bereiken?***

We willen een actief netwerk van scale-up bedrijfsleiders uitbouwen, waarin zij concrete en relevante ervaringen met elkaar kunnen uitwisselen. Doordat scale-ups op verschillende momenten voor gelijkaardige uitdagingen staan, is het heel relevant om op die specifieke momenten de uitdagingen van de ene scale-up te linken aan de ervaringen van andere scale-ups. Door op een flexibele manier ervaringen uit te wisselen kunnen bedrijfsleiders uitdagingen sneller en met meer vertrouwen aangaan en zullen de tech scale-ups uit onze provincie sneller groeien.

### ***Wat beschouwen jullie als scale-ups?***

Binnen Brewhouse focussen we op tech scale-ups. Zo'n bedrijven hebben typisch zo'n tien- tot veertigtal

werknemers. De meeste van die scale-ups zijn enkele jaren geleden gestart als tech start-up.

In de start-up fase zijn bedrijven vaak klein, gefocust op onderzoek en ontwikkeling, en zijn ze op zoek naar hun plaats op de markt. Zodra het product klaar is voor de gedefinieerde markt en een start-up zijn product aan derden begint te verkopen, beschouwen we het als een scale-up. In deze tweede fase transformeert het bedrijf zich sterk: er ontstaat een verkoopkanaal, er komt meer structuur, het personeelsbeleid professionaliseert, er wordt aan internationalisatie gedacht, enzovoort.

Elke tech scale-up maakt natuurlijk een andere reis doorheen de tijd, waardoor de ervaringen van elke ondernemer verschillend zijn. En laat dat nu net de kracht zijn van het Brewhouse verhaal: wij willen al die ervaringen matchen met de noden van andere ondernemers.

### ***Waarom is dit project voor scale-ups nodig?***

De werking rond start-ups in de regio Vlaams Brabant is goed uitgebouwd, zowel op vlak van financiering als begeleiding. De aanwezigheid van de KU Leuven, imec en anderen in de regio faciliteren zonder twijfel de beschikbaarheid van voldoende middelen om innoverende start-ups op te richten.

Enmaal die start-ups uitgroeien tot scale-up bedrijven met meerdere klanten in binnen- en buitenland, een hogere tewerkstellingsgraad creëren en hun verdere ontwikkeling in eigen handen nemen, vervallen voor een groot stuk de begeleidingstrategieën. Niet alleen door hun beschikbaarheid, maar vooral ook door de aandacht die nodig is om de uitda-





gingen van de scale-up aan te gaan. Dat maakt dat de bedrijfsleiding meer intern gefocust geraakt.

Hierdoor gebeuren er meerdere stappen in de ontwikkeling en groei van de scale-up op eigen kracht en worden de relevante en noodzakelijke ervaringen vaker gemist.

### **Waarvoor kunnen die scale-ups dan juist bij jullie terecht?**

Brewhouse wil actief zorgen voor de matchmaking tussen de ondernemers die nood hebben aan ervaring in een nieuw en specifiek domein enerzijds, en ondernemers die deze hindernis reeds hebben genomen en hun ervaringen willen delen anderzijds.

Zo brachten we onlangs vier bedrijven samen, waarvan er twee op het punt staan hun eerste buitenlandse kantoor te openen. De twee andere hebben al heel wat ervaring op dat domein opgebouwd door samen in meer dan negen landen entiteiten te hebben opgezet. De hoeveelheid informatie die werd uitgewisseld op 2,5 uur was enorm!

We willen ongeveer 20 van deze intensieve sessies op een jaar opzetten met steeds gemiddeld 4 ondernemers, zodat we tussen de 60 tot 80 individuele uitwisselingen bekomen. We geloven dat door deze interacties ook een sterke community wordt gebouwd en onderhouden.

Daarnaast gaan we ook een tweede reeks events organiseren rond bepaalde thema's en in iets grotere groepen. Zo willen we bedrijfsleiders de kans geven om hun collega's op een heel ongedwongen manier te ontmoeten. Hier zouden we een achttal sessies per jaar organiseren met 12 - 15 deelnemers. Er staat dus nog heel wat op het programma!

*Projectpartners in Brewhouse:  
Innovatie en Incubatiecentrum  
KU Leuven, Haystack International,  
Cronos Leuven en Leuven MindGate.*

## **DISCOVER CHINA**

China heeft zich van een imiterend land ontwikkeld tot een innoverende grootmacht. Sinds kort is het de tweede grootste economie ter wereld. Deze verschuiving brengt heel wat mogelijkheden met zich mee, ook voor startende en groeiende bedrijven.

Om de vruchten hiervan te plukken moet men zich echter inwerken in de Chinese manier van denken, de risico's van de Chinese markt leren kennen, en betrouwbare handelsrelaties op gang trekken. Dat lijkt vanzelfsprekend, maar het blijkt vaak een struikelblok te zijn bij het betreden van de Chinese markt.

'Discover China' wil daarom starten de bedrijven van de IICB Incubator (Zellik) en KMO's in de regio Halle-Vilvoorde de kans bieden om de Chinese denk- en werkwijze te vatten via een reeks van seminaries en workshops en de eerste stappen in de Chinese markt te zetten dankzij bestaande netwerken.

## **IMPACTVOL ONDERNEMEN**

Met dit project wil Stichting Leuven. Inc aan de hand van collectieve sessies werken rond ondernemen met een maatschappelijke impact en meerwaarde. Er is een overduidelijke en hoopvolle, gunstige trend waarbij de aandacht voor ondernemen met een maatschappelijke meerwaarde aan belang wint.

De sessies brengen zowel de sociale als de economische ondernemer samen en begeleiden hen om 'impactvol ondernemen' op te nemen binnen de eigen bedrijfsomgeving. Het project wil ook een aansluiting bieden aan initiatieven rond inclusief ondernemerschap.

## **ONLINE LEERPLATFORM**

KU Leuven Research & Development (LRD) slaat een brug tussen wetenschap en de bedrijfswereld en wil kennis en technologieën laten doorstromen naar de samenleving. De dienst Spin-off & Innovatie van LRD helpt onderzoekers en studenten om hun innovatieve ideeën en technologieën te laten uitgroeien tot nieuwe en veelbelovende hightechbedrijven. LRD begeleidt hen bij de uitwerking van een businessplan, de validatie van de markt, de samenstelling van het team, de groei van het bedrijf, enzovoort.

Om dat begeleidingsproces verder te optimaliseren, wil LRD een online leerplatform opzetten. Dit zorgt ervoor dat LRD ondernemende onderzoekers en studenten efficiënter kan ondersteunen: de aangeboden informatie is meer toegankelijk, kan beter gedoseerd worden en is meer op maat van de ondernemer. Bovendien kan LRD op deze manier een groter aantal kandidaten bereiken en kunnen deelnemers zich al in een vroeg stadium informeren.

Dit zal, in combinatie met de persoonlijke begeleiding, de dienstverlening beter en efficiënter maken. Het online platform wordt ook breed opengesteld binnen en buiten de universiteit en geïntegreerd in verschillende ondernemersvormingstrajecten en -sessies.



# TRENDS GAZELLEN VLAAMS-BRABANT 2019



De redactie van Trends selecteert jaarlijks per provincie 200 Trends Gazellen, de 200 snelst groeiende bedrijven. Op woensdag 6 februari werden de Vlaams-Brabantse Gazellen bekendgemaakt, alsook de drie Ambassadeurs. De Ambassadeur bij de grote bedrijven voor 2019 is Tobania, Eligio is de Ambassadeur voor de middelgrote bedrijven. Bij de kleine bedrijven valt die eer dit jaar Qaelum te beurt.

## TOBANIA, GROTE GAZELLE EN SPECIALIST IN DIGITALE TRANSFORMATIE

In 2014 fuseerden Tobius en Saga Consulting Group tot Tobania. In datzelfde jaar realiseerde het bedrijf een omzet van 57 miljoen euro. Vorig jaar was dat al 85 miljoen euro. Verder telt Tobania ook 900 consultants en heeft het de voorbije twee jaar 300 mensen aangeworven. CEO Lode Peeters blijft ambitieus: "Tegen 2022 streven we naar een omzet van 150 miljoen euro. Daarnaast willen we ons personeel uitbreiden tot 1500."

Voor Tobania is digitale transformatie veel meer dan louter technologie. Het bedrijf combineert heel wat expertise in het efficiënter maken van bedrijfsprocessen, strategie en management, beveiliging en ondersteuning, en cloudtoepassingen. Zo is het bedrijf uitgegroeid tot een one-stop shop, met een heterogeen klantenbestand gaande van nutsbedrijven tot sociale secretariaten.

## MIDDELGROTE GAZELLE ELIGIO, KWALITATIEVE OFFICE- EN RECEPTIEDIENSTEN

Het outsourcingbedrijf Eligio uit Vilvoorde legt zich toe op de niche van de office- en receptiediensten. Dankzij die specialisatie groeide het bedrijf uit tot een kmo met al meer dan 250 werknemers. De klanten zijn vooral grote internationale bedrijven uit diverse sectoren zoals farma, consultancy, IT en automobiel.

Bij de start van Eligio hadden de initiatiefnemers de ambitie om in vijf jaar deel uit te maken van de top drie in België. "Dat doel realiseerden we sneller dan verwacht. Nu hebben we de lat hoger gelegd: we willen de marktleider worden. Als onafhankelijke speler zou dat een mooie prestatie zijn", zegt Hilde Vanhemelryck, één van de initiatiefnemers.

## QAEUM, EEN KLEINE GAZELLE MET GROTE PLANNEN

Het UZ Leuven deed al langer onderzoek naar stralingsdosissen bij patiënten. Dat resulteerde in de oprichting van de spin-off Qaelum in 2012. Het bedrijf ontwikkelde een geïntegreerde software-oplossing, DOSE, voor de controle, de analyse en de verbetering van het protocol in de medische beeldvorming.

De klanten van Qaelum zijn in de eerste plaats ziekenhuizen. Het bedrijf is reeds actief in 27 landen, maar wil dit jaar een nieuwe stap zetten: "Tegen eind dit jaar willen we helemaal operationeel zijn in de Verenigde Staten. We hebben al een eerste contract met de Ohio State University getekend. Ook in Japan koesteren we grootse plannen, maar daar hebben we gekozen voor een samenwerking met een plaatselijke agent," zegt CEO Jurgen Jacobs.

Meer informatie over Trends Gazellen vind je via de website [www.trendsgazellen.be](http://www.trendsgazellen.be). Het volledige dossier over de Vlaams-Brabantse Gazellen en de volledige lijst zijn terug te vinden via de website van Roularta Media Group.





# KONING FILIP OP BEZOEK IN HEALTH HOUSE

Koning Filip bracht op woensdag 6 februari een bezoek aan Health House, het innovatieve belevingscentrum dat haar bezoekers laat kennismaken met de toekomst van de gezondheid en de zorg.

Met hoogtechnologische middelen zoals 3D films, virtual reality, 3D-printing, een digitale dissectietafel, motion controls en tal van andere visualisatiemiddelen neemt Health House haar bezoekers mee op een unieke reis doorheen de toekomst van de geneeskunde.

## DISSECTIETAFEL

Tijdens de rondleiding maakte de koning onder meer kennis met een virtuele dissectietafel, één van slechts twee in België. Het 3D-lichaam kan langs elke zijde van het lichaam opengesneden worden. Deze tool maakt ook duidelijk hoe implantaten werken en wordt gebruikt voor de lessen anatomie door studenten geneeskunde.

Health House biedt als platform ook ondernemers de kans om hun technologieën te tonen. Na de rondleiding van een uur had de koning nog een gesprek met verschillende ondernemers actief binnen de health-care sector.

## ZIEKENHUIS VAN DE TOEKOMST

In Health House zijn er momenteel zes unieke verhaallijnen te ontdekken: zo maak je kennis met de nieuwste hypes en trends op vlak van gezondheid en zorg, kan je de geschiedenis van de geneeskunde op een interactieve manier ontdekken, of laat je je meenemen in de wonderwereld van de nanotechnologieën. Als één van de stichtende partners heeft ook de provincie Vlaams-Brabant een unieke verhaallijn ontwikkeld, waarin je de toekomst van de innovatieve Vlaams-Brabantse health & care kan ontdekken. Daarnaast biedt deze verhaallijn ook een inkijk in de andere Vlaams-Brabantse topsectoren.

Op 1 maart lanceert Health House, in opdracht van minister Jo Vandeuren, een nieuwe verhaallijn "Hospital of the Future". Deze verhaallijn zal focussen op de rol en ontwikkelingen van onze ziekenhuizen in de toekomst en de manier waarop zorg geoptimaliseerd kan worden.

## VOOR HET BREDE PUBLIEK

Naast de bezoeken en inspirerende workshops voor medische professionals, start Health House vanaf 2019 met publieke events onder de noemer van "Public Thursday". Elke derde donderdag van de maand krijgen particulieren de kans om Health House te bezoeken en kennis te maken met de nieuwste ontwikkelingen op vlak van technologie en gezondheidszorg. Wetenschapscommunicatie wordt op die manier heel toegankelijk voor het brede publiek.





# BRUSSELS AIRPORT COMPANY

## WERELDSPELER OP VLAK VAN FARMAVERVOER



In 2015 kreeg het innovatieproject PharmaHub, een samenwerking tussen Voka, Brussels Airport Company, Nallian en VIL, een provinciale innovatiesubsidie van ruim 130.000 euro. Vier jaar later is de nationale luchthaven uitgegroeid tot de Europese standaard op vlak van farmavervoer en is België, na Duitsland, de grootste uitvoerder van farmaproducten in Europa. Vorig jaar is via Brussels Airport 37.000 ton aan farmaproducten uitgevoerd. Dat is 93% meer dan in 2015, bijna een verdubbeling in vier jaar tijd. Wij interviewden Steven Polmans, Head of Cargo and Logistics bij Brussels Airport Company.

### ***Vanwaar de keuze om als luchthaven vooral in te zetten op transport van farmaproducten?***

In 2011, na een serieuze terugval in onze vrachtvolumes, werd vanuit Brussels Airport beslist om een aparte 'business unit' cargo op te richten en een specifieke strategie uit te werken. Al snel werd het ons duidelijk dat heel wat maatschappijen, die op dat moment gebruik maakten van onze luchthaven, dit deden door de aanwezigheid en nabijheid van

grote farmabedrijven. De tendensen waren ook positief voor de komende jaren door de voorziene groei, demografische ontwikkelingen en investeringen van deze bedrijven in België. Dat, in combinatie met het feit dat er binnen de luchtvaart weinig gedaan werd om deze specifieke vrachtstromen te ondersteunen en optimaal te behandelen, heeft ons doen kiezen om van deze producten ons uithangbord te maken en hier de beste in te worden.

### ***Wat zijn de belangrijkste verwezenlijkingen van de luchthaven op dit vlak?***

Ik denk dat onze mooiste verwezenlijking is dat, dankzij onze inspanningen, wereldwijd bedrijven in onze industrie zich gaan richten op de specifieke behandeling van farma. We hebben hier in Brussel, samen met de farmaindustrie, een kwaliteitslabel en certificatieproces ontwikkeld. Dit is ondertussen overgenomen door de internationale





luchtvaartorganisatie IATA als standaard en wordt door hen wereldwijd uitgerold. Daarnaast is er natuurlijk ook de Airside Pharma Transporter die we ontwikkeld hebben met vele partners, waaronder de POM Vlaams-Brabant. Het vervoer van farmaproducten op de luchthaven tussen vliegtuigen en gebouwen bleek uit onderzoek immers de zwakste schakel in het hele proces. Met de Airside Pharma Transporter hebben wij dit probleem kunnen oplossen. Daarnaast hebben we met luchthavens wereldwijd een organisatie opgericht, pharma.aero, om verschillende hubs aan elkaar te linken en op deze manier oplossingen uit te werken voor het vervoer van farma van begin tot einde.

**Het innovatieproject PharmaHub begon met vier partners. Loopt deze samenwerking nog steeds verder, of is deze uitgegroeid naar iets groters?**

Die samenwerking loopt nog steeds! Eén van de eerste stappen die we in het verleden gezet hebben, was de oprichting van een "pharma forum". Hiermee konden we enerzijds op regelmatige basis met de farmaindustrie samenzitten en begrijpen wat zij van ons verwachten, en anderzijds de partners samenbrengen om acties en initiatieven op te zetten: dat was PharmaHub. En wat in het verleden goed was en zijn nut bewezen heeft, willen we vooral verder zetten.

**Welke andere stappen wil Brucargo nog zetten om het transport en de conditionering op de luchthaven van farmaproducten en andere tijdskritische goederen (zoals bederfbare goederen (PER) of levende dieren (AVI)) zo vlot mogelijk te laten verlopen?**

Onze focus blijft zeker op farma gericht, ook mondiaal binnen pharma.aero. Daar kijken we nu bijvoorbeeld naar het opzetten van "pharma corridors", om een gecertificeerde route tussen luchthavens te kunnen aanbieden. De eerste testen en ontwikkelingen gebeuren nu tussen Brussel en Hong Kong. Zodra alles uitgewerkt en gevalideerd is, zullen andere bestemmingen snel volgen.

Voor AVI zijn we momenteel een grote investering aan het doen in een nieuw 'animal inspection and care center'. Eens dit klaar is, wordt dit de modernste infrastructuur van Europa en kunnen we dieren in nog betere omstandigheden vervoeren vanop Brussels Airport.

Wat betreft PER werken we heel nauw samen met Air Cargo Belgium, de vzw die de meeste bedrijven op Brucargo groepeerd, en de bedrijven die de belangrijkste vrachstromen controleren en behandelen. Op dit vlak zijn onze partners en wij al sterk en willen we in de komende jaren zeker blijven groeien.

**Hoe passen nieuwe investeringen in het vrachtgedeelte "Brucargo" van de luchthaven in de Strategische Visie 2040 van Brussels Airport?**

Als bedrijf hebben we niet alleen een Strategische Visie 2040, we hebben ook tussentijdse plannen die 5 jaar verder kijken. De komende jaren doen we een investering van 100 miljoen euro in de ontwikkeling van een nieuw ultramodern logistiek centrum van maar liefst 50.000 m<sup>2</sup> op Brucargo West, in het herontwikkelen van een bestaand afhandelingsgebouw waar afhandelaar Swissport actief is, en in de bouw van een exclusieve keuringspost voor het onderbrengen en transporteren van verschillende diersoorten. Dankzij deze investeringen kunnen we de Belgische bedrijven die importeren en exporteren via onze luchthaven een nog betere ondersteuning en dienstverlening aanbieden.



Smart Hub Vlaams-Brabant is het provinciale speerpuntenbeleid inzake innovatie en internationalisering in de clusters Health, Food, Logistics, Cleantech en Creativity. Het is een samenwerkingsverband tussen de provincie Vlaams-Brabant, POM Vlaams-Brabant, VOKA -kamer van koophandel- Vlaams-Brabant, KU Leuven en VUB.



*Tijdens mijn stage bij de dienst economie zette ik me in om de sociale economie in Vlaams-Brabant meer op de kaart te zetten. Ik voelde me een bevoorrechte getuige om zoveel passie te zien bij de medewerkers die ervoor zorgen dat de streekmotor elke dag weer op volle toeren draait!*

**Brent Belmans, stagiair UCLL bij de cel sociale economie**

