

De ODIS-databank in 2010

Jaarverslag

1. Inleiding.....	1
2. Inhoud en gegevensinvoer	2
2.1. Volume.....	2
2.2. Aanvulling en actualisering	3
2.3. Invoerdersgroepen.....	3
2.4. Impulsfinanciering	4
2.5. Invoer in het kader van erfgoed- en onderzoeksprojecten	6
3. Publiekscatoloog.....	8
3.1. Volume.....	8
3.2. Raadpleging.....	8
3.3. ODIS als authority-databank	10
3.4. Onderzoeksoutput.....	11
4. Ontwikkeling.....	12
4.1. ODIS-1.....	12
4.2. Herculesproject: ODIS-2	12
5. Coördinatie.....	16

1. Inleiding

2010 kan in meer dan één opzicht worden beschouwd als een **overgangsjaar** voor ODIS. In afwachting van de ingebruikname van de nieuwe databaseomgeving die momenteel in het kader van het Herculesproject wordt gebouwd, maken oude en nieuwe partners én hun projecten in toenemende mate gebruik van het bestaande apparaat voor gegevensopslag, -analyse en -representatie. De impulsfinanciering heeft die tendens in belangrijke mate versterkt.

De opmerkelijke **aangroei van het datavolume** vormt hiervan een mooie illustratie. Die groeiende, met elkaar verstrengelde gegevensreeksen bieden beslist een groot toekomstpotentieel. Hun verdieping en terbeschikkingstelling in de publiekscatoloog vormen evenwel een belangrijk aandachtspunt voor de volgende werkjaren.

De toenemende verbindingen die vanuit andere apparaten naar de ODIS-databank worden gelegd, bieden eveneens veel **groei kansen** aan het apparaat. Maar die opportuniteiten kunnen ongetwijfeld nadrukkelijker worden gevaloriseerd en aangestuurd. De inschakeling van ODIS als authority of vocabulary voor collectieve en instellingsgebonden catalogen en als online-apparaat in het kader van specifieke onderzoeks- en erfgoedprojecten, zijn beslist belangrijke hefboomen om de naamsbekendheid en het gebruik van het apparaat te verhogen. Maar hier kan natuurlijk ook worden ingezet op andere strategieën, inspeland op recente tendensen inzake internetgebruik in relatie tot heuristiek en onderzoek.

De **modernisering** van het apparaat die momenteel in het kader van het Herculesproject wordt uitgevoerd, zal hier zeker op inspelen. Maar de nieuwe (meertalige en multicontextuele) ODIS die momenteel wordt gebouwd en getest, laat de database ook toe een meer internationale roeping te volgen. Enkele projecten van partners bieden alvast waardevolle testcases. Toch zou ook deze piste nadrukkelijker kunnen worden ondersteund en gevaloriseerd. Aansluitend bij dit alles dient ODIS zich ook te beraden over zijn chronologische, thematische en geografische **begrenzing**.

Dankzij de huidige projectmiddelen (Hercules), de personeelsinzet van de stichtende leden en de bijdragen van alle partners, kan het apparaat momenteel worden beheerd en ontwikkeld. Uitgaande van een groeistrategie en de toenemende dienstverlening van ODIS in Vlaams, Belgisch en internationaal perspectief, dient te worden overwogen hoe die **omkadering** kan worden versterkt.

2. Inhoud en gegevensinvoer

2.1. Volume

Op 1 januari 2011 bevatte ODIS **143.308 records**, met name 27.650 organisatiesteekkaarten, 85.102 biografische records, 21.956 publicaties en 8.600 steekkaarten van archiefbestand(del)en.

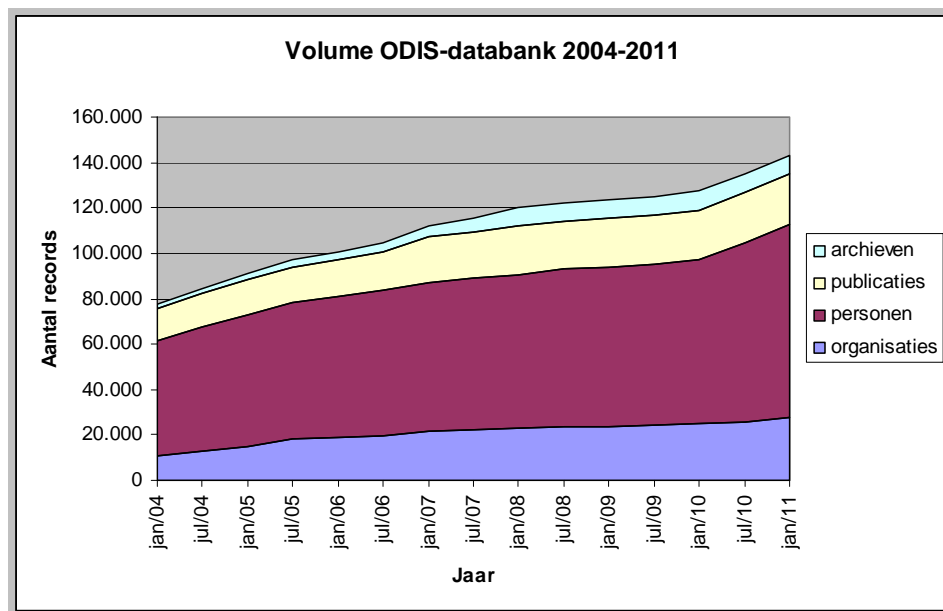
Er werd afgelopen jaar met **15.954 steekkaarten** een belangrijke volume-aangroei gerealiseerd (t.o.v. 3.814 steekkaarten in 2009 en 3.673 in 2008).

Er werden 2.715 organisatiesteekkaarten toegevoegd (t.o.v. 1.095 in 2009, 701 in 2008, 1.367 in 2007), 12.685 persoonsrecords (t.o.v. 2.232 in 2009, 2.590 in 2008, 2.382 in 2007), 307 publicatierecords (t.o.v. 197 in 2009, 181 in 2008, 1.124 in 2007) en 247 archiefsteekkaarten (t.o.v. 290 in 2009, 201 in 2008, 3.127 in 2007).

Deze gelukkige evolutie is toe te schrijven aan verschillende factoren, o.m.:

- De **impulsfinanciering** van de vzw aan diverse partners, wat hen toeliet om invoerders vrij te stellen om specifieke pakketten informatie in de databank onder te brengen (zie verder).
- De systematische invoer van gegevens in het kader van **projecten** die ODIS als apparaat aanwenden voor gegevensopslag, -analyse en -representatie (zie verder).
- De opname in ODIS van enkele **databestanden**, ter beschikking gesteld door derden. Omvangrijke conversies werden uitgevoerd in mei en december. We vermelden o.m. de biografische repertoria van de Broeders van Liefde en van de Belgische Jezuiten.
- De volgehouden **inspanningen van alle partnerinstellingen** om ad hoc of systematisch gegevensreeksen in ODIS onder te brengen. De vrij constante aangroei van het aantal archiefsteekkaarten illustreert de zorgzame manier waarop de partners-bewaarinstellingen in ODIS hun archievenoverzicht actualiseren en aanvullen.

Uitgetekend op een langere termijn blijkt de toename in 2010 beslist significant.



Volume van de ODIS-databank (jan. 2004-jan. 2011)

2.2. Aanvulling en actualisering

De drukke invoerwerkzaamheden in 2010 blijken ook uit het aantal 'updates' van bestaande records in de database.

In 2010 werden liefst **43.873 records aangepast/aangevuld** (16.222 in 2009, 16.091 in 2008), m.n. 8.345 organisatierecords (4.552 in 2009, 2.698 in 2008), 32.392 persoonssteekkaarten (9.976 in 2009, 11.244 in 2008), 914 publicatierecords (678 in 2009, 846 in 2008) en 2.222 archiefbeschrijvingen (1016 in 2009, 1.303 in 2008).

Dat er tijdens 2010 druk werd gewerkt in ODIS blijkt ook uit de 84.783 'invoerqueries' of zoekoperaties die door invoerders werden uitgevoerd. Hier is opnieuw een duidelijke stijging merkbaar t.o.v. voorgaande jaren (65.643 'invoerqueries' in 2009, 53.867 in 2008 en 53.364 in 2007).

In 2010 werden ook 564 steekkaarten verwijderd (199 in 2009), wat opnieuw kan worden verbonden met de toegenomen invoeractiviteit en met de opname van externe datareeksen (leidend tot te verwijderen dubbels).

2.3. Invoerdersgroepen

Begin 2011 telde ODIS **123 invoerders**, d.w.z. personen met een paswoord dat hen toelaat om invoer te verrichten in de databank en de volledige inhoud te consulteren.

Gebruikersgroepen	Aantal
ADV N	5
ADV N-archieven	4
ADV N-boeken	1
ADV N-periodieken	2
Amsab-ISG	9
AMVB	4
CRKC	10
CVAa	3
EVADOC	1
KADOC	1
KADOC Archieven	10
KADOC Organisaties	10
KADOC Personen	36
KADOC Publicaties	5
Liberaal Archief	7
ODIS	6
Universiteitsarchief K.U.Leuven	9
Totaal	123

Naar jaarlijkse gewoonte, werden alle medewerkers-invoerders op 18 juni uitgenodigd voor overleg en vorming. Die 'invoerdersdag' vond dit jaar plaats in het Liberaal Archief in Gent. Aan de ca. 30 deelnemers werd zoals steeds een algemene stand van zaken van de databank geboden. Joris Colla gaf toelichting bij de doelstellingen en de tussentijdse resultaten van het Herculesproject (2009-2011). Nadien konden de deelnemers aansluiten bij drie workshops, waar respectievelijk (1) nader werd ingegaan op de architectuur en de functionaliteiten van de nieuwe ODIS, (2) de nieuwe objectenmodule werd toegelicht en gedemonstreerd en (3) het gericht zoeken en vinden van informatie in ODIS centraal stond.

2.4. Impulsfinanciering

Met het oog op de verbreding van de representativiteit van de (organisatorische) gegevensreeksen besliste de Algemene Vergadering van de vzw ODIS op 4 maart 2010 om een budget van max. 41.000 euro te voorzien (deels ten laste van de reserve) voor de vrijstelling gedurende max. 9 mensmaanden van één of meer medewerkers voor data-invoer. Aan de Raad van Bestuur werd overgelaten om de concrete modaliteiten te bepalen. Nog diezelfde dag werden de ODIS-invoerdersgroepen hiervan op de hoogte gebracht. Tijdens de daaropvolgende weken werden voorstellen verzameld van AMVB, Amsab-ISG, CVAa-VAI en Universiteitsarchief K.U.Leuven. De Raad van Bestuur besliste op 17 april 2010 om hun een impulssubsidie toe te kennen van 8.200 euro per centrum. Een eerste schijf van 4.100 euro werd overgemaakt na ondertekening van de overeenkomst, een tweede na goedkeuring van het inhoudelijk en financieel verslag over de werkzaamheden.

AMVB: Toneel- en andere socio-culturele verenigingen in het Brusselse

Deze ODIS-partner bracht belangrijke dataseries in ODIS aangaande toneel- en andere socio-culturele verenigingen in het Brusselse. Deeltijds medewerker Francis Denys realiseerde 269 nieuwe organisatiesteekkaarten, andere entiteiten werden verder aangevuld. Vertrekkend van het necrologisch register van AMBV (het 'pantheon van Nederlandstalige Brusselaars') werden ook 176 biografische steekkaarten aangemaakt, mede op basis van Eliane Gubin, *Bruxelles aux XIXe siècle: berceau d'un flamingantisme démocratique, 1840-1873* (Brussel, 1979). AMVB realiseert ook zijn archievenoverzicht in ODIS. Dankzij de versnelde ontsluiting van kleine archiefbestanden van middenveldorganisaties kon ook deze informatie door de medewerker in ODIS worden opgenomen.

Amsab-ISG: Vlaamse socialistische gemeenteraadsliden van 1921

In mei-juni 2010 centraliseerde Amsab-medewerker Luc Peiren in ODIS biografische basisgegevens van de ca. 500 Vlaamse socialistische gemeenteraadsliden die in 1921 werden verkozen. Ook werden ca. 200 met deze personen verbonden organisatiesteekkaarten aangevuld. Het werk leverde "een meer dan bruikbare collectieve biografie op" waaruit ook een min of meer scherpe profieltekening van deze mandatarissen kon worden opgemaakt. Deze analyse zal worden gepubliceerd in *Brood & Rozen*, naar aanleiding van de gemeenteraadsverkiezingen van 2012.

CVAa: Architecturaal erfgoed

Het CVAa bracht in ODIS diverse informatie aangaande geschiedenis en erfgoed van architectuur in, dit op basis van literatuur, desktoponderzoek en de eigen databestanden. Er werden jobstudenten ingeschakeld, alsook een archivaris gedurende 3 dagen per week in november en december 2010. Er werden 514 nieuwe steekkaarten aangemaakt (publicaties, organisaties, maar vooral personen) en 147 steekkaarten aangevuld. Keuzelijsten werden aangepast teneinde de systematische invoer van relaties in dit veld toe te laten. "Door de impulsfinanciering werd een inhaalbeweging mogelijk, waardoor het up-to-date houden van ODIS en het verder aanvullen van de databank vlotter zal kunnen verlopen".

Universiteitsarchief K.U.Leuven

Tijdens de maand augustus realiseerde een jobstudent, aangeworven ten laste van de vzw ODIS, 75 organisatiefiches en 465 personenfiches. Doel was om in één gerichte actie de bestaande disparate organisatiesteekkaarten van de Katholieke Universiteit te Leuven (1834-1968), de K.U.Leuven (1968-), de Université Catholique de Louvain (1968-) en de KUL-UCL (het beheersorgaan van wat er restte van de unitaire universiteit na de splitsing in 1968) aan te vullen en zo een coherente datareeks op te bouwen. De belangrijkste bestuursorganen werden geïdentificeerd op basis van de "Nomenclatuur van de Katholieke Universiteit Leuven (1936-1971)" in Kjell Corens, *Inventaris van het archief van rector Honoré van Waeyenbergh (1891-1971)*, bijlage 2, p. 475-498, aangevuld met informatie uit de jaarboeken, collegeroosters, academische agenda's, gidsen enz. Het Universiteitsarchief zet ODIS in als authority-systeem voor archiefvormers in de LIAS-omgeving. Andere medewerkers bewerkten o.m. steekkaarten van personeelsleden van de universiteit i.f.v. de ontsluiting van de fotocollectie. Deze werkzaamheden worden in 2011 gecontinueerd.

2.5. Invoer in het kader van erfgoed- en onderzoeksprojecten

Stafkaart van het migrantenmiddenveld en zijn erfgoed in Vlaanderen, 1830-1990 (FWO-Max Wildiersfonds; Vlaamse Gemeenschap)

Basisgegevens aangaande migrantenorganisaties in Vlaanderen/Brussel, gegevens aangaande hun bestuursleden en beschrijvingen van (documentaire) erfgoedcollecties die door hen worden bewaard. De gegevensinvoer werd in 2010 verder gezet door Amsab-ISG en KADOC. In internationaal perspectief worden gesprekken gevoerd met het Nederlandse CGM en de vakgroep Geschiedenis Leiden (Lucassen) om vorm te geven aan een internationale dataverzameling. Ter voorbereiding van dit netwerk vonden in 2010 twee studiebijeenkomsten plaats, waar o.m. ODIS werd gedemonstreerd.

Religie, cultuur en alteriteit. Vlaams/Belgische migranten in Noord-Frankrijk en Parijs (1850-1960) (FWO)

Basisgegevens aangaande 'omkaderingsinitiatieven' voor Vlaamse migranten in Frankrijk (genre 'Werk der Vlamingen') en basisgegevens aangaande sleutelfiguren in dit netwerk.

NISE: National Movements & Intermediary Structures in Europe (o.m. Vlaamse Gemeenschap)

Internationaal samenwerkingsverband aangaande nationale bewegingen en structuren in Europa (ADV N & partners, Vlaamse Gemeenschap). De voorbereidende contacten focussen op de realisatie van een gezamenlijk periodiekenrepertorium en thematisch archievenoverzicht. NISE bood ondersteuning bij de ontwikkeling (vertaling) van het nieuwe ODIS-frame en vormde ook een testgroep voor het nieuwe apparaat. Er werd regelmatig overleg gepleegd.

Het Gekwetste Gewest

Archievangids van de wederopbouwarchitectuur in de Westhoek (CVAa, Vlaamse Gemeenschap). Mede dankzij de impulsfinanciering kon inzake het themaveld architectuur belangrijke voortgang worden geboekt. Het CVAa en zijn partners willen ODIS inschakelen als een centraal authority-bestand aangaande (het erfgoed van) architectuur en vormgeving.

European Elites in the 19th Century

Dataverzameling en analyse van 'elitaire' netwerken in Europa tijdens de 19de eeuw, met bijzondere aandacht voor internationale congressen. Partnerschap en data-invoer werden in 2010 voorbereid.

Populaire muziekcultuur in Vlaams-Brabant, 19de-20ste eeuw

Studie- en publicatieproject, betoelaagd door de Provincie Vlaams-Brabant en gezamenlijk uitgevoerd door ADVN, Amsab-ISG, KADOC-K.U.Leuven en Liberaal Archief. De onderzoekers wendden ODIS aan voor de centrale opslag van basisgegevens aangaande bv. muziekverenigingen, componisten en uitvoerders.

Schoolarchieven bisdom Antwerpen

Opbouw van gegevensreeksen i.v.m. vrije secundaire onderwijsinstellingen, met registratie van het daar bewaarde erfgoed (KADOC en partners). De gegevensinvoer werd in 2010 aan een lager tempo voortgezet.

Digitale bestandinventaris kerkelijke archieven Vlaanderen (Dibikav)

Systematisch gegevensreeksen aangaande religieuze instituten, parochies, bisdommen enz. De daar bewaarde archieven/erfgoedcollecties worden uitvoerig beschreven. Zie o.m. Kristien Suenens, *Ad Fontes. Klooster- en abdijarchieven in Vlaanderen en Brussel* (Heverlee, 2008).

Evadoc

Registratie van de protestants-evangelische organisaties en kerken (historisch en actueel) en hun erfgoed (Vlaamse Gemeenschap). Zie <http://www.evadoc.be>.

Biografisch repertorium van de Vlaamse clerus en regulieren, 1750-heden

Datacollectie en -invoer van seculiere en reguliere geestelijkheid. De gegevensinvoer gebeurt grotendeels door vrijwilligers, onder begeleiding vanuit KADOC. Er wordt samengewerkt met de archieven van het aartsbisdom, het bisdom Brugge en diverse congregaties/orden. In 2010 werden ook enkele omvangrijke externe digitale biografische bestanden (Broeders van Liefde, Belgische Jezuiten) ingeladen in ODIS.

Biografische dataverzameling van protagonisten uit het Vlaams-nationalistische middenveld

Deze gegevensreeksen kunnen worden beschouwd als een aanvulling op de NEVB. Ze omvatten zowel politici als bestuursleden van lokale verenigingen in heel Vlaanderen. Het merendeel van de steekkaarten betreft nog levende figuren.

Socialistische arbeidersbeweging te Brussel, 1885-1914 (Amsab en partners)

Dataverzameling van militanten van de socialistische beweging in de hoofdstad.

Grafische vakbeweging, ca. 1860-1940 (Amsab en partners)

De focus van deze gegevensreeksen ligt op de militanten van de niet-christelijke syndicaten uit de grafische sector, aansluitend bij Luc Peiren, *De kinderen van Gutenberg: geschiedenis van de grafische vakbeweging in België vóór 1975* (Brussel, 2006) en Id., *Over beren en apen: geschiedenis van de grafische vakbeweging in België* (Gent, 2008).

Geschiedenis Zusters Kindsheid Jesu

Biografische dataverzameling aangaande alle leden van deze (vooral Oost-Vlaamse/Limburgse) congregatie. Ook alle huizen en instellingen werden in ODIS opgenomen. De gegevensreeksen sluiten aan bij de publicatie Karel Strobbe en Kristien Suenens, *Zusters Kindsheid Jesu, 1835-2010* (Gent-Leuven, 2010).

Archievenoverzichten ODIS-partners

Archievenoverzichten van bewaarinstellingen als Amsab-ISG, KADOC, Liberaal Archief, ADVN, Universiteitsarchief K.U.Leuven, AMVB, ...

3. Publiekscataloog

3.1. Volume

In de publiekscataloog van ODIS waren op 1 januari 2011 60.204 steekkaarten te raadplegen. Ook hier kan een duidelijke stijging (+ 7.087) worden opgetekend t.o.v. de vorige jaren (53.117 eind 2009; 52.041 eind 2008). In oktober en december 2010 werden enkele omvangrijke pakketten geconverteerde biografische steekkaarten –na een zorgvuldige controle– vrijgegeven in de publiekscataloog.

42% van het totaalvolume van ODIS is dus raadpleegbaar in de publiekscataloog. Dit is nagenoeg dezelfde verhouding als begin 2010 (41,7%) en 2009 (42,1%).

De verhouding tussen het aantal raadpleegbare steekkaarten en het totaalvolume vertoont evenwel grote verschillen naargelang het type van records. Zo zijn 71% van de publicatiebeschrijvingen en bijna 85% van de archiefbeschrijvingen raadpleegbaar in de publiekscataloog. Zulke 'documentaire' steekkaarten zijn immers nagenoeg allemaal vatbaar voor publicatie en kunnen ook relatief snel worden afgewerkt.

De verhoudingen bij de authority-records zijn van een heel andere orde. Van de personenrecords is 38,5% beschikbaar, van de organisatiesteekkaarten nauwelijks 16,5%. Hiervoor kunnen meerdere redenen worden aangehaald:

- De redactie van consistente (en dus publiceerbare) steekkaarten vergt een grote tijdsinvestering.
- Sommige ingevoerde records behoren niet tot het domein van de 'intermediaire structuren' en komen dus nooit voor publicatie in aanmerking. ODIS bevat bv. heel wat (grotendeels lege) records aangaande publiekrechtelijke instellingen.
- De instructies van ODIS inzake bescherming van de persoonlijke levenssfeer schrijven voor dat records aangaande nog levende personen zonder hun expliciete toestemming niet ter beschikking kunnen worden gesteld in de publiekscataloog.

3.2. Raadpleging

Hoewel ODIS ook in 2010 beslist intens werd gebruikt, kon de opmerkelijke toename van het aantal consultaties van de databank die in 2009 werd opgetekend, in het afgelopen jaar niet worden geëvenaard. De website registreerde in 2010 **32.853 bezoeken** (t.o.v. 36.284 in 2009 en 23.531 in 2008), resulterend in 84.848 hits en **257.406 paginaweergaves** (203.323 in 2009; 109.902 in 2008) of 7,8 pagina's per bezoek (5,6 in 2009). Het apparaat telde in 2010 **15.943 unieke bezoekers** (22.067 in 2009; 11.781 in 2008).

De interpretatie van deze gegevens is niet eenvoudig. Het aantal bezoeken (-9,5%) en bezoekers (-27,8%) ging dus in dalende lijn. Maar tijdens deze bezoeken werden wel een kwart meer pagina's (+26,6%) geraadpleegd. Gebruikers gaan dus blijkbaar systematischer op zoek naar informatie in de database.

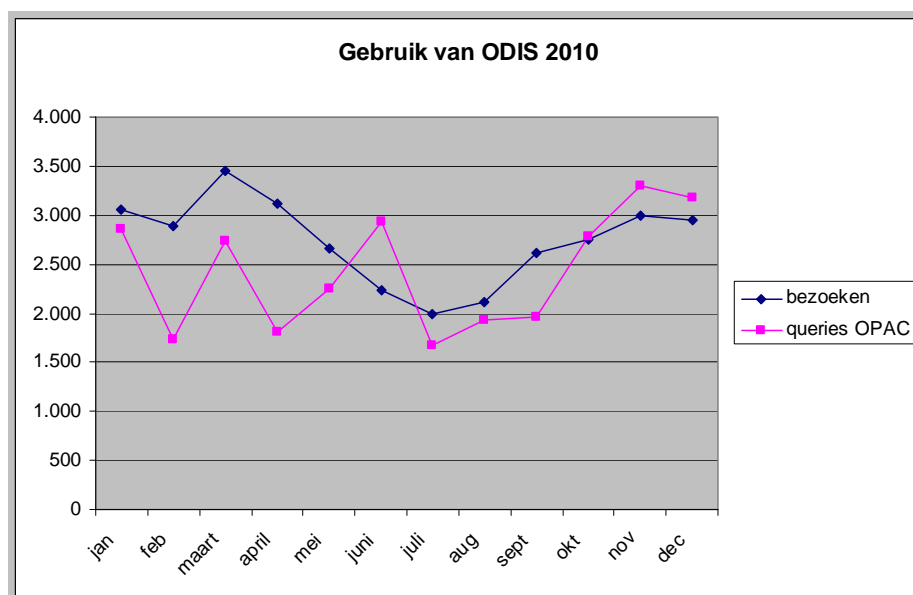
Misschien kan een reden worden gevonden bij de wijze waarop ODIS-inhoud door gebruikers wordt geconsulteerd. Doorgaans maakt men daarbij een onderscheid tussen (1) 'direct verkeer' of bezoekers die onmiddellijk naar de site www.odis.be gaan, (2) bezoeken die resulteren uit een verwijzing vanuit populaire internetzoekmachines (bv. Google) en (3) bezoeken die voortvloeien uit een verwijzing op een andere site.

We merken vooral een afname van het aantal bezoeken resulterend uit een verwijzing van een populaire internetzoekmachine (vooral Google). Dat aantal bedroeg in 2010 17.261 (52,54%), terwijl er in 2009 nog 20.980 zulke bezoeken konden worden genoteerd. Gebruikers die op goed geluk af informatie zoeken op het internet vinden dus blijkbaar iets minder gemakkelijk een link naar een ODIS-steekkaart. Hieraan dient langs technische weg te worden geredieerd.

Het aantal directe bezoeken aan de databank ging eveneens in dalende lijn: in 2010 konden er 8.968 (27,30%) worden genoteerd, in 2009 nog 10.732 (29,6%). Hiermee samenhangend werden ook minder vragen (queries) aan de publiekscatalogoog gesteld. We noteerden er in 2010 29.156 (in 2009 33.486, in 2008 25.287).

Het aantal consultaties voortvloeiend uit links van andere sites ging dan weer de hoogte in. Hun aantal bedroeg in 2010 6.624 (20,16%) t.o.v. 4.572 (12,6%) in 2009. De belangrijkste verwijzende websites zijn die van KADOC, Archiefbank Vlaanderen en Wikipedia.

Uitgetekend over het jaar kent het gebruik van de database een wisselend verloop, met evenwel pieken in het voorjaar en het najaar.



Raadpleging van ODIS, januari-december 2010

3.3. ODIS als authority-databank

De koppeling van ODIS als authority-databank aan de bibliotheekcatalogoog **Aleph** wordt stapsgewijs versterkt. Begin 2011 waren er vanuit Aleph 36.071 verbindingen gelegd met een ODIS-organisatiesteekkaart (27.956 in 2009) en 15.846 met een biografisch record (13.356 in 2009). Twee probleempunten kunnen worden aangestipt:

- De huidige technische oplossing laat niet toe een onderscheid te maken tussen gepubliceerde en niet-gepubliceerde ODIS-steekkaarten, waardoor gebruikers van Aleph bij het doorklikken naar ODIS nog vaak stoten op een bericht dat de inhoud niet toegankelijk is.
- Vanuit de ODIS-steekkaarten kan nog niet worden doorgeklikt naar de gerelateerde bibliografische records. Op termijn zou de ODIS-invoerder ook zelf verbindingen met de bibliotheekrecords moeten kunnen aanmaken, wat bv. moet toelaten om een duurzame bibliografie of bronnenverwijzing op te bouwen.

Eind 2010 waren 1.408 ODIS-steekkaarten als archiefvormer gekoppeld aan de archiefcatalogoog **Scope** (1.337 in 2009), als onderdeel van het Leuvens Integraal Archiveringssysteem (LIAS). Het betreft hier 606 persoonssteekkaarten, 784 organisatie records en 18 records van families. Scope gebruikt ook links naar ODIS-records als zogenaamde descriptoren (inhoudelijke trefwoorden met ev. verwijzing). Eind 2010 waren op die manier al links gelegd naar 3.231 ODIS-records. Ook hier kan de connectiviteit nog worden verbeterd:

- Vanuit de ODIS-authorityrecords kan nog niet worden doorgeklikt naar de gerelateerde archiefsteekkaarten in Scope.
- Het is ook nog niet mogelijk vanuit de bestandsbeschrijvingen in ODIS door te klikken naar de hiërarchische archiefbeschrijvingen in Scope.

Inzake de verbinding van ODIS met andere catalogoog van partnerinstellingen (i.h.b. **Adlib**) werden in 2010 geen verdere stappen gezet. In het kader van het Herculesproject moet dit dossier evenwel efficiënt worden opgenomen.

De **Koninklijke Bibliotheek** Albert I bouwt momenteel, in het kader van haar 'retroconversieproject', aan een authority-file van auteurs. Daarbij wordt gebruik gemaakt van gegevens uit de ODIS-OPAC. Aan de verantwoordelijken werd gevraagd een persistente link te leggen naar de geciteerde steekkaart. Het is nog onduidelijk hoe deze verbindingen uiteindelijk ter beschikking zullen worden gesteld aan de gebruikers van de KB-catalogoog.

Het onderzoeksproject *Een agents-vocabulary voor muzikaal erfgoed in Vlaanderen*, uitgevoerd door Henk Vanstappen in het kader van het **CEST-project** (Cultureel Erfgoed Standaarden Toolbox) van de vzw PACKED Expertisecentrum Digitaal Erfgoed, wees uit dat ODIS kan worden aangeraden als publieksgerichte authority-database of vocabulary voor de cultureel-erfgoedorganisaties in Vlaanderen die zich specifiek toeleggen op de registratie, ontsluiting en valorisatie van muzikaal erfgoed, i.h.b. Resonant vzw. Via prospectpartner Resonant zouden ook gegevensreeksen van Matrix en Muziekcentrum Vlaanderen in de database worden opgenomen. De gesprekken worden in 2011 gecontinueerd en bieden beslist perspectief.

3.4. Onderzoeksoutput

Ook in 2010 kon geen duurzaam meetsysteem worden ontwikkeld om de onderzoeksondersteunende functies van het ODIS-apparaat te evalueren, laat staan de wetenschappelijke output van de databank op zich.

In het kader van het Hercules-investeringsinitiatief wordt aan de betoelaagde projecten gevraagd een **'logboek'** bij te houden, waaruit het gebruik van het apparaat kan worden afgeleid. Gezien de bijzondere aard van de ODIS-webdatabank die simultaan gebruik door meerdere partners toelaat, werden volgende indicatoren in de verslaggeving gehanteerd om het gebruik van de databank te meten: (1) het volume, (2) het aantal raadplegingen en (3) de projecten die ODIS inzetten voor dataverzameling, -analyse en -representatie (zie *Statusrapport (9/2010)*, *Bijlage 2 Logboek 1 januari 2009 - 1 juli 2010*). De subsidiegever maakte hierbij geen bezwaren.

Het toenemend aantal projecten dat gebruik maakt van het apparaat (zie 2.5.) en de goede cijfers inzake raadpleging (zie 3.2.) vormen beslist een belangrijke indicatie, maar zijn onvoldoende om ook de groeiende aanwending in academisch fundamenteel en toepassingsgericht onderzoek te staven. Toch is ter zake een positieve evolutie merkbaar. Diverse **onderzoeksgroepen** van de in ODIS vertegenwoordigde universiteiten hebben hun intentie uitgesproken om ODIS in te schakelen voor dataverzameling en -analyse in lopende en geplande onderzoeksinitiatieven. Tijdens de voorbije maanden werden bv. gesprekken gevoerd met Christophe Verbruggen van de UGent, waarbij vooral onderzoek naar transnationale intermediaire structuren aan bod kwam.

Daarenboven is het duidelijk (bv. uit de vragen en reacties die we ontvangen op de helpdesk) dat ODIS vooral een groeiende bekendheid geniet onder **studenten** Geschiedenis, Kunstgeschiedenis en Journalistiek. Dit gebeurt op aansturen van specifieke promotoren en hangt waarschijnlijk ook wel samen met de demonstraties en toelichtingen die door het ODIS-team worden gegeven (zie 5). Desondanks is het vooralsnog onmogelijk om het gebruik van ODIS-inhoud in eindwerken en thesissen te evalueren. Aan de K.U.Leuven worden momenteel de gerealiseerde masterthesissen (2009-2010) digitaal opgeslagen in DIGITOOL. Maar ze zijn niet full-text doorzoekbaar, wat het vooralsnog onmogelijk maakt hun inhoud te screenen op de vermelding van de database in voetnoten en bibliografie. Wij hopen dat ook aan andere universiteiten soortgelijke steekproeven op termijn mogelijk zullen worden. Dat de op die manier te traceren referenties, evenwel louter een indicatie en geen volledig beeld zullen opleveren van het effectief gebruik van ODIS in eindwerken, hoeft geen betoog.

In het vernieuwde ODIS-publieksapparaat zal een **registratiemodule** worden ingebouwd, wat moet toelaten om een duidelijker profieltekening te maken van de gebruikers en hun gebruik van de ODIS-gegevens.

4. Ontwikkeling

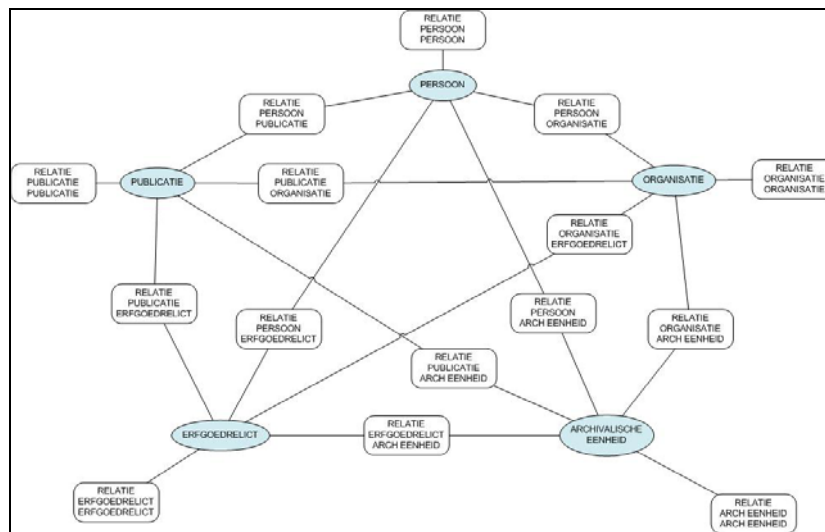
4.1. ODIS-1

Ook in 2010 werden nog sporadisch aanpassingen aangebracht en ingrepen uitgevoerd op de operationele ODIS-databank of ODIS-1. Ook op de ODIS-website werden nog enkele wijzigingen uitgevoerd. Een belangrijk aandachtspunt voor ODIS-1 blijft de performantie bij het actualiseren van de XML en het genereren van HTML-uitvoerformaten. Sommige organisatiesteekkaarten zijn door de systematische koppeling van biografische records, zeer omvangrijk geworden. Dit veroorzaakt regelmatig problemen. De ingebruikname van een nieuwe productieserver en de actualisering van de Oracle-software (upgrade van versie 9.2.0.8.0 naar versie 11.2.0.1) moet hieraan verhelpen.

4.2. Herculesproject: ODIS-2

Het merendeel van de ontwikkelingswerkzaamheden in 2010 betrof evenwel de nieuwe ODIS-2, die dankzij een impulsfinanciering van de Herculesstichting, het Vlaams agentschap voor de financiering van middelzware en zware onderzoeksinfrastructuur, kan worden gerealiseerd. Doelstelling is "de contextuele webdatabank ODIS ontwikkelen als informatieknooppunt in een breed netwerk van gegevensverzamelingen, met meer en gebruiksvriendelijke onderzoeksondersteunde functies, en dit alles binnen een duurzame, eigentijdse omgeving". Op 30 september werd een uitgebreid statusrapport aangaande het project overgemaakt aan de Herculesstichting.

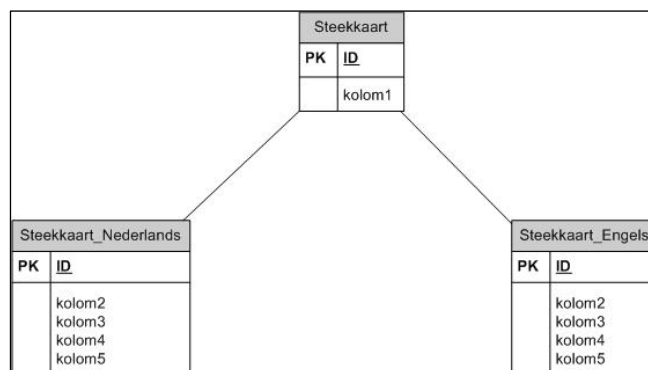
Het datamodel van het nieuwe instrument, dat zoveel mogelijk gebaseerd is op internationale standaarden, telt **vijf onderling verbonden hoofdcategorieën**. Naast organisaties, personen, publicaties en archivalische eenheden, zullen ook onroerende erfgoedrelicten kunnen worden geregistreerd. Daarnaast beschikt de databank over een ondersteunende module voor het beschrijven van bewaarplaatsen. Na de uitbouw van de basiswebsite (keuze van CSS, webdesign), werden in de loop van 2010 achtereenvolgens de modules voor het invoeren van organisaties, publicaties, archivalische eenheden, bewaarplaatsen en personen ontwikkeld en een eerste maal getest. In december 2010 werd overgegaan tot een bredere testing door alle leden van de Technische Werkgroep. Wat de uitvoerzijde betreft, werden de in december 2009 geïmplementeerde uitvoerformaten als basis gekozen.



Vereenvoudigd 'entity-relationshipmodel' (ERD) van ODIS-2

Een belangrijke krachtlijn van het Herculesproject is de differentiatie van de invoeromgeving: er wordt voorzien dat invoerders zelf velden of veldgroepen kunnen definiëren en keuzetermen kunnen toevoegen aan de thesauri. ODIS wordt zo optimaal afgestemd op de functionele behoeften en noden van de talrijke geïnteresseerde onderzoekseenheden en individuele vorsers. Met het oog op de verdere uitbouw van het instrument tot informatieknooppunt in een breed netwerk van gegevensverzamelingen (cf. 3.3.), beantwoordt het nieuwe apparaat ook aan het Open Archives Initiative Protocol for Metadata Harvesting (OAI-PMH).

Een ander centraal element bij de ontwikkeling van ODIS-2 is de **internationalisering** van het instrument. In het licht hiervan werden meertaligheid en multicontextualiteit voorzien. **'Meertaligheid'** houdt in dat het nieuwe apparaat volledig beschikbaar is in zowel het Nederlands als het Engels. Invoerders kunnen dus kiezen tussen een Nederlands- en een Engelstalige invoeromgeving. Van elke entiteit kan in beide talen een steekkaart worden gemaakt. Die twee steekkaarten delen een beperkte groep taalafhankelijke authority-gegevens ('kolom 1' in het volgende schema):



Verhouding tussen Nederlands- en Engelstalige steekkaarten in ODIS-2

Met het oog op de creatie van de Engelse invoeromgeving, werden alle invoerschermen, keuzelijsten en helppagina's naar het Engels vertaald. Na controle en verdere aanpassingen heeft de Technische Werkgroep deze vertalingen op 16 maart 2010 goedgekeurd. De vertaalde labels en thesauri zijn reeds in het prototype geïmplementeerd.

Een aanzienlijk deel van de gegevensinvoer in de ODIS-databank gebeurt aan de hand van gevalideerde keuzelijsten. Sommige keuzelijsten in de huidige databank zijn echter vooral of uitsluitend gericht op de Belgische context. Om invoer van niet-Belgische gegevens mogelijk te maken, moeten deze lijsten aangevuld worden met gegevens voor andere contexten, d.w.z. er moet gewerkt worden aan '**multicontextualiteit**'. Concreet moeten volgende keuzelijsten aangepast worden: in de organisatiemodule de keuzelijst juridische vormen; in de personenmodule de keuzelijsten eretekens, onderwijsniveaus, politieke functies, politieke organen en politieke bevoegdheden. In eerste instantie werden de Britse, Italiaanse, Nederlandse en Spaanse context uitgewerkt. De gecontextualiseerde keuzelijsten juridische vormen werden gelijktijdig met de organisatiemodule opgeleverd (27 mei 2010). De keuzelijsten eretekens, onderwijsniveaus, politieke functies, politieke organen en politieke bevoegdheden volgden parallel met de personenmodule (12 november 2010). Momenteel worden de Duitse, Franse en Luxemburgse context voorbereid. Na afwerking, zullen zij ook in het prototype geïmplementeerd worden. Voor de daaropvolgende fase staan de Oostenrijkse en Poolse en de internationale context (vb. internationale politieke mandaten) hoog op de agenda. Onderstaande tabel geeft een stand van zaken van de werkzaamheden:

	AT	BE	DE	ES	FR	GB	IT	LU	NL	PL	INT
Organisaties: Juridische vormen											
Personen: Eretekens											
Personen: Onderwijsniveaus											
Personen: Politieke functies											
Personen: Politieke organen											
Personen: Politieke bevoegdheden											

Contextualisering van keuzelijsten: stand van zaken¹

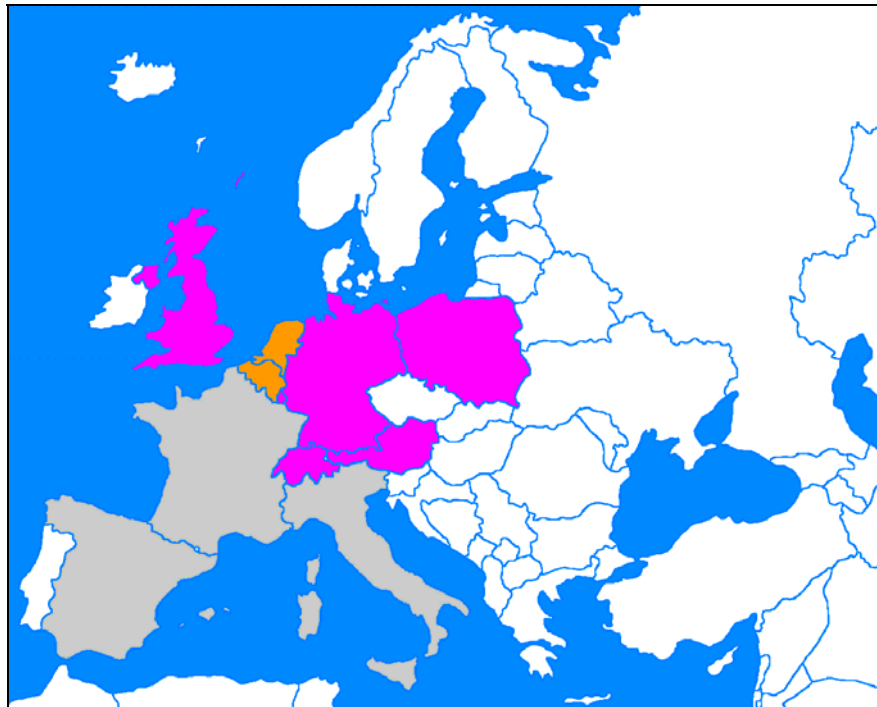
De opmaak van de gecontextualiseerde keuzelijsten, wordt van nabij opgevolgd door de Technische Werkgroep. Bij het opstellen van de thesauri wordt gebruik gemaakt van gestandaardiseerde bronnenreeksen, naslagwerken en repertoria, in gedrukte of digitale vorm. Indien mogelijk, worden internationale standaarden gehanteerd. Dit is bijvoorbeeld het geval bij de onderwijsniveaus (ISCED-97)². De ontwikkelde keuzelijsten kunnen in de toekomst, indien nodig, vanzelfsprekend verder worden aangevuld.

¹ Legende:

Afgewerkt en in het prototype geïmplementeerd
Afgewerkt, maar nog niet in het prototype geïmplementeerd
In voorbereiding

² ISCED: International Standard Classification of Education (<http://www.unesco.org>).

Behalve de hierboven vermelde keuzelijsten wordt ook de **geografische thesaurus** uitgebreid. Die bevat momenteel, naast alle landen en hun hoofdsteden, een nagenoeg volledige, hiërarchisch opgebouwde lijst van Belgische en Nederlandse plaatsnamen. Zoals bepaald op de Technische Werkgroep van 16 september 2010 worden voor andere Europese landen alvast de hoogste geografische niveaus (regio's, provincies) ingevoerd in het bestaande apparaat. Parallel hiermee worden voor deze landen uitgebreide, gehiërarchiseerde lijsten van plaatsnamen opgebouwd, die aangewend zullen worden in de nieuwe databank. Onderstaande kaart geeft een overzicht van de werkzaamheden.



Uitbreiding van de geografische thesaurus: stand van zaken³

Parallel met de ontwikkeling van het prototype, werd in 2010 verder gebouwd aan een **duurzame, eigentijdse technische omgeving** voor het apparaat. Inzake hardware, werd in overleg met de dienst ICTS (Informatie en Communicatie: Technologie en Systemen) van de K.U.Leuven een nieuwe ontwikkelingsserver aangekocht. Hierbij werd gekozen voor een HP Intel Xeon X5450 3.0 GHz Quad Core, 4 GB RAM, 146 GB harddisk. Daarop werd Windows Server 2008 en Oracle 11g R2 (11.2.0.1) Enterprise Edition geïnstalleerd. Ook op de productie- en de ontwikkelingsserver van de huidige ODIS-databank werd deze software geïnstalleerd (upgrade van versie 9.2.0.8.0 naar versie 11.2.0.1). De installatie werd gerealiseerd door een Oracle-consultant.

³ Legende:

Hiërarchische plaatsnamenlijst al aanwezig in ODIS-1
Hiërarchische plaatsnamenlijst voltooid
Hiërarchische plaatsnamenlijst in opbouw

Op 31 december 2010 liep het contract af van de systeemarchitect die ODIS-2 realiseerde. Teneinde de ontwikkeling van het werkinstrument ook in de toekomst te verzekeren, werd voor één jaar een **overeenkomst afgesloten met LIBIS**, een bekende service-provider aan archieven en bibliotheken. In 2011 zal LIBIS mee instaan voor de realisatie/afwerking van het prototype.

Voordeel is onder meer dat de noodzakelijke kennis van de technische en functionele aspecten van het apparaat beter wordt gespreid. Daarnaast wordt in beperkte mate gebruik gemaakt van **Oracle-consultancy**.

Vanaf maart 2011 worden de werkzaamheden aan het prototype opnieuw gestart. **Prioritair** zijn de verdere ontwikkeling van de invoer- en uitvoeromgeving, de differentiatie van de invoeromgeving, de integratie van GIS en de aanpassingen voor OAI-PMH. Ook staan de integratie van de (al in 2009 opgeleverde) erfgoedmodule in het prototype en de verdere ontwikkeling van geavanceerde uitvoermogelijkheden hoog op de agenda.

Een geavanceerde tool voor rapportering en analyse, Oracle Business Intelligence Enterprise Edition (**OBI EE**) 11g, zal geïnstalleerd worden. De Oracle Fusion Middleware **MapViewer**, die van belang is voor de implementatie van GIS-toepassingen in ODIS, zit in dit pakket vevat. Voor de installatie van het OBI EE-pakket en een introductie voor de ODIS-medewerkers, zal een beroep gedaan worden op een Oracle-consultant. Aangezien de installatie van OBI EE op een geoptimaliseerde relationele database de in het kader van dit project gewenste analysefunctionaliteit en geografische functionaliteit reeds levert, wordt afgezien van de oorspronkelijk geplande aankoop van Oracle-OLAP en -Spatial software.

Tijdens de uitvoering van het Herculesproject, blijft het huidige ODIS-apparaat beschikbaar voor de deelnemende instellingen en onderzoeksgroepen en wordt het verder onderhouden. Na afronding van het programma, zal het volledige datapakket vanuit de huidige operationele omgeving naar het nieuwe apparaat migreren.

5. Coördinatie

De **samenstelling** van de Technische Werkgroep bleef ongewijzigd: Jeroen Buysse (Liberaal Archief), Sophie Gyselinck (ADVN), Peter Heyrman (KADOC), Luc Schokkaert (KADOC), Ganesh Venkatasubban (informaticus), Luc Peiren (Amsab-ISG), Joris Colla (ODIS-Hercules) en Tom Stijnen (ODIS-Hercules).

Er vonden in 2010 **vier bijeenkomsten** plaats van de TW, op 23 februari (Leuven), 3 juni (Gent), 16 september (Gent) en 16 december (Antwerpen).

De Technische Werkgroep bereidde o.m. de Algemene Vergadering van 4 maart en de invoerdersdag van 18 juni voor. Ze evalueerde de nieuwe uitvoerformaten die eind 2009 in productie gingen en volgde ook de gegevensinvoer op. De Technische Werkgroep fungeert ten slotte als klankbordgroep voor het team dat de nieuwe ODIS ontwikkelt.

Er vonden **introductiesessies** plaats voor nieuwe invoerders op 24 maart, 6 mei en 29 oktober.

Verder werden vijf **lezingen en toelichtingen** verzorgd (3 in 2009):

- Gastcollege *Onderzoeksmethoden Nieuwste Tijd*, K.U.Leuven, 19 november 2010.
- Gastcollege *Werkcollege media en communicatiewetenschappen, m.i.v. Referentiewerken en bronnen; Werkcollege met bronnen en referentiewerken Hedendaagse Periode*, VUB, 7 december 2010.
- Lezing "Contextual Data Collection and Analysis on Intermediary Structures: the Odis Database". *Nise Conference - National Movements and Intermediary Structures in Europe*, Institut za Nacionalna Istorija (INI), Skopje (Macedonia), 27 & 28 mei 2010.
- Lezing "Construction of a multifunctional instrument on behalf of the research project 'Le élites europees del XIX secolo'". Meeting *European elites in the 19th Century. The access of political, social and economic elites to decision-making*, Academica Belgica, Rome, 11 november 2010.
- Toelichting en demonstratie "ODIS: a contextual database on Flemish civil society". International workshop *Towards a historical database of migrant organisations in Europe*, Leiden, 24 april 2010.

ODIS participeerde eveneens aan de Expertengroep 'Beschrijvende Standaarden' van het CEST-project (Cultureel Erfgoed Standaarden Toolbox) van de vzw PACKED Expertisecentrum Digitaal Erfgoed.