

De ODIS-databank in 2014 Jaarverslag

Inhoud

1.	Inleiding.....	1
2.	Inhoud en gegevensinvoer	2
	2.1 Volume.....	2
	2.2 Aanvullingen.....	3
	2.3 Invoerdersgroepen, invoerlijnen en projecten.....	4
	2.4 Invoerdersdag	8
3.	Publiekscatalogoog.....	9
	3.1 Volume.....	9
	3.2 Raadpleging.....	9
	3.3 Verbindingen met andere catalogoog.....	11
4.	Ontwikkeling.....	13
	4.1 ODIS-1.....	13
	4.2 ODIS-2.....	13
5.	Coördinatie.....	15

1. Inleiding

2014 bleek opnieuw een druk, maar ook succesvol jaar voor ODIS. De invoerders maakten vlot gebruik van de nieuwe invoerinterface die eind 2013 werd gelanceerd. Alle medewerkers (onder wie een groeiend aantal vrijwilligers) kunnen met het nieuwe apparaat overweg, zo leerde ons ook de evaluatie tijdens de Invoerdersdag van 13 juni 2014. In het voorbije jaar realiseerden de invoerdersgroepen en projecten die met ODIS werken opnieuw een significante gegevensinvoer, en dit binnen alle categorieën. De kaap van 200.000 records werd overschreden, 43% daarvan is beschikbaar in de publiekscatalogoog. De nieuwe databank telt drie bijkomende hoofdentiteiten (families, gebouwen en gebeurtenissen) en laat bovendien toe om ook Engelstalige versies van de steekkaarten aan te maken.

ODIS-kerncijfers						
Jaar	Totaal volume 31/12	OPAC volume 31/12	Nieuwe records	Bezoeken	Unieke bezoekers	Pagina-weergaves
2010	143.308	60.204	15.954	32.854	15.942	257.406
2011	154.947	64.213	11.639	48.856	29.188	324.331
2012	164.754	68.574	9.807	151.190	106.507	619.928
2013	187.384	72.044	22.630	172.450	124.411	666.499
2014	203.131	87.713	15.747	189.691	145.022	632.538

De technische afwerking van ODIS-2, in het bijzonder van de publiekscatalogoog, vormde een ander centraal actiepoint in 2014. Het finaliseren van de uitvoerformaten vergde een grote inspanning. De indexering van de steekkaarten in onlinezoekapparaten moest worden gegarandeerd. Het team

De ODIS-databank in 2014 Jaarverslag

streefde naar een vlotte overgang, zonder (te veel) hinder voor de invoerders. De technische werkpakketten namen meer tijd in beslag dan oorspronkelijk begroot, zodat ook de partners geduld moesten betonen. We willen hen hiervoor graag danken.

Het brede publiek heeft evenwel van de vertraging in de technische ontwikkeling van de catalogoog geen hinder ondervonden. Het kon immers voor het raadplegen van nagenoeg de volledige inhoud terecht in de OPAC van ODIS-1. De consultatiecijfers van ODIS (dus in 2014 uitzonderlijk van twee apparaten) tonen opnieuw een forse stijging, met ruim 200.000 raadplegingen, meer dan 800.000 paginaweergaves, door nagenoeg 150.000 unieke bezoekers. Ook het aantal koppelingen en verwijzingen nam toe. Op donderdag 5 februari 2015 kon ODIS-1 definitief worden afgesloten. Invoer en raadpleging gebeuren vanaf die datum in de nieuwe databankomgeving.

2. Inhoud en gegevensinvoer

2.1 Volume

Op 1 januari 2015 bevatte ODIS **203.131 records**. Dat waren 36.386 organisatiesteekkaarten, 114.579 biografische records, 39.248 beschrijvingen van publicaties, 9.476 van archiefbestand(del)en, 90 familiesteekkaarten, 2.896 beschrijvingen van gebouwen en 156 gebeurtenissen. In de volgende tabel wordt de evolutie van het volume van de nu zeven hoofdrubrieken weergegeven.

Volume ODIS 2004-2014								
Datum	Organisaties	Personen	Publicaties	Archieven	Families	Gebouwen	Gebeurtenissen	Totaal
1/1/2004	11.123	50.524	13.648	2.142	-	-	-	77.437
3/1/2005	15.055	58.142	15.149	2.704	-	-	-	91.050
1/1/2006	18.951	62.201	16.222	3.483	-	-	-	100.857
1/1/2007	21.772	65.213	20.147	4.735	-	-	-	111.867
1/1/2008	23.139	67.595	21.271	7.862	-	-	-	119.867
1/1/2009	23.840	70.185	21.452	8.063	-	-	-	123.540
1/1/2010	24.935	72.417	21.649	8.353	-	-	-	127.354
1/1/2011	27.650	85.102	21.956	8.600	-	-	-	143.308
1/1/2012	29.915	93.689	22.387	8.956	-	-	-	154.947
1/1/2013	31.831	101.215	22.652	9.056	-	-	-	164.754
1/1/2014	35.678	107.087	35.277	9.342	-	-	-	187.384
1/1/2015	36.686	114.579	39.248	9.476	90	2.896	156	203.131

Er werden in 2014 dus **15.747 records toegevoegd in de databank**. In dat aantal zijn de records inbegrepen van de nieuwe hoofdcategorieën families, gebouwen en gebeurtenissen. Die volumegroei

De ODIS-databank in 2014 Jaarverslag

verdient enige nuance. De gegevens over families waren vroeger reeds op de achtergrond aanwezig in ODIS-1, maar werden in de nieuwe omgeving dus geüpgraded naar het niveau van een steekkaart. Ook de beschrijvingen van gebouwen werden grotendeels al in vorige jaren aangemaakt, maar dit in een afzonderlijke omgeving. Tijdens en na hun conversie naar ODIS-2 werd echter nog veel werk verricht aan deze records. Maakt men abstractie van die beide entiteiten dan noteren we een invoer van ca. 12.800 nieuwe steekkaarten. En dat is beslist een goed cijfer. We vermelden in het bijzonder het hoge aantal nieuwe biografische records.

Nieuwe records in ODIS, 2010-2014								
Jaar	Organisaties	Personen	Publicaties	Archieven	Families	Gebouwen	Gebeurtenissen	Totaal
2010	2.715	12.685	307	247	-	-	-	15.954
2011	2.265	8.587	431	356	-	-	-	11.639
2012	1.916	7.526	265	100	-	-	-	9.807
2013	3.847	5.872	12.625	286	-	-	-	22.630
2014	1.008	7.492	3.971	134	90	2.896	156	15.747

2.2 Aanvullingen

De invoerdersgroepen maakten vanzelfsprekend niet louter nieuwe records aan. Ze brachten ook wijzigingen aan in ca. **22.700 al bestaande records**. Dat is een met 2012 vergelijkbaar volume, dit na een piek in 2013, grotendeels toe te schrijven aan de validatie van de in ODIS ingeladen records van de periodiekencollectie van partner Amsab-ISG.

Geüpdatete records in ODIS, 2010-2014								
Jaar	Organisaties	Personen	Publicaties	Archieven	Families	Gebouwen	Gebeurtenissen	Totaal
2010	8.345	32.392	914	2.222	-	-	-	43.873
2011	8.466	20.618	1.282	1.395	-	-	-	31.761
2012	4.646	16.140	491	1.050	-	-	-	22.327
2013	6.035	12.682	12.527	723	-	-	-	31.967
2014	3.418	12.145	4.331	606	42	1.998	162	22.702

In ODIS-2 kan **van elke steekkaart een Nederlandstalige en Engelstalige versie** worden aangemaakt. We vermelden hier het totale aantal updates, dus in beide taalvarianten. Het aantal geüpdatete Engelstalige steekkaarten is goed voor ca. 23% van het vermelde aantal aangevulde records.

De ODIS-databank in 2014 Jaarverslag

De updating van records in 2014 stond soms in verband met de migratie van ODIS-1 naar ODIS-2. **Diverse reeksen werden systematisch nagekeken** en aangevuld. In de nieuwe modules families, gebouwen en gebeurtenissen werden pakketten ingebracht en gecontroleerd. 464 (veelal dubbele) records werden verwijderd.

2.3 Invoerdersgroepen, invoerlijnen en projecten

Mede dankzij de opleidingssessies die ODIS organiseerde in 2013 maakte het merendeel van de invoerders **probleemloos de overgang** naar de nieuwe invoermodule in ODIS-2. Bovendien konden de invoerders terugvallen op grondige instructies en helppagina's. De helpdesk stond in voor een snelle feedback bij vragen of problemen. Vanzelfsprekend werden her en der nog kleine bugs aangetroffen en dienden soms ook nog termen te worden toegevoegd in keuzelijsten.

De ingebruikname van de **nieuwe modules** (families, gebouwen en gebeurtenissen) en van de Engelstalige invoeromgeving vergde wel een grote inspanning van het ODIS-team. Vooral het werk in de nieuwe module voor de beschrijving van gebeurtenissen moest goed worden voorbereid. De helppagina's en andere afspraken werden afgetoetst bij de geïnteresseerde invoerdersgroepen tijdens de Invoerdersdag van juni. Ook over het gebruik van de gebouwenmodule werden in 2014 de nodige afspraken gemaakt.

Begin 2015 waren in de ODIS-databank **22 invoerdersgroepen** actief.

Invoerdersgroepen	
ODIS	CVAa-VAi
ADV N	Elites (19 th -Century Europe)
ADV N-Heldenhulde	Evadoc
ADV N-NISE	KADOC
ADV N-PPA	KADOC-Archieven
ADV N-VVE	KADOC-Organisaties
Amsab-ISG	KADOC-Personen
AMVB	KADOC-Publicaties
Civitas-FARCD	Liberaal Archief
CRKC	Universiteitsarchief KU Leuven
CVAa COPL	Verkiezingen

In dit jaarverslag vermelden we bij uitzondering niet het **aantal invoerders per invoerdersgroep**. In 2014 werden immers veel user-ID's verstrekt in het kader van opleidingen en nieuwe projecten. Het hoge aantal personen met toegangsrechten correspondeert evenwel niet met de **groep van ca. 70 personen die effectief invoer verrichten in de databank**. De beheersmodule van ODIS-2 laat bovendien nog niet toe om (zoals in ODIS-1) de invoerders eenduidig op te lijsten volgens de invoerdersgroepen waarbinnen ze oorspronkelijk rechten ontvingen. In 2015 zal dit opnieuw mogelijk zijn en wordt in overleg met de invoerdersgroepen ook een controle van hun ledenlijst uitgevoerd.

De ODIS-databank in 2014 Jaarverslag

Hieronder bieden we **korte informatie over de belangrijkste invoerlijnen en projecten in ODIS**.

- **Amsab-periodiekencatalogoog.** Na het inladen van dit omvangrijke repertorium werden de steekkaarten na een zorgvuldige controle vrijgegeven in ODIS. Er is een directe link voorzien met de Adlib-bibliotheekcatalogoog van deze partner.
- **AMVB.** Deze partner continueert zijn invoerinspanningen in het kader van het project 'Vlaams Geheugen van Brussel'. Sinds februari 2014 voert de archiefmedewerker maandelijks gegevens uit het zogenaamd 'necrologisch register' van het AMVB in ODIS in. In 2014 werden ongeveer 150 fiches ingevuld. Er werd na overleg een plug-in geïnstalleerd waardoor vanuit de invoermodule verbindingen kunnen worden gelegd naar de bibliotheekcatalogoog van AMVB (Adlib). Een import van gegevens (periodieken) uit die catalogoog naar ODIS wordt voorbereid.
- **Archievenoverzichten en -gidsen.** ODIS bevat momenteel gegevens over 9.476 archiefbestand(del)en. Diverse partners brengen gegevens in. 6.905 archiefsteekkaarten zijn zichtbaar in de ODIS-OPAC. In 2015 zal de lijst niet-gepubliceerde archiefrecords worden geëvalueerd en kan het beschikbare volume verder worden verhoogd. Er werd in 2014 ook een eerste pakket archiefsteekkaarten naar het Engels vertaald, veelal samen met het record van hun archiefvormer.
- **Architectuur en vormgeving.** Ook in 2014 continueerde het CVAa samen met diverse partners de gegevensinvoer over de geschiedenis en het erfgoed van architectuur en vormgeving. Diverse reeksen werden opgebouwd en aangevuld, bv. met betrekking tot architecten, vormgevers, architectuuropleidingen, beroepsorganisaties, congressen en wedstrijden, archieven, publicaties, ... De belangrijkste systematische aanvulling voor 2014 waren de biografische gegevens van 1.780 naoorlogse vormgevers, op basis van archiefreeksen van Design Vlaanderen. Via een zoekbox op <http://www.cvaa.be/nl/databank> kan deze gegevensverzameling rechtstreeks worden geconsulteerd. Deze invoerdersgroep maakte verder al intens gebruik van de gebeurtenissenmodule. Zo werden 106 architectuurtentoonstellingen en -lezingen, georganiseerd door deSingel, in ODIS geregistreerd.
- **Bedrijfsleiders/ondernemers.** Tijdens de zomermaanden werd een jobstudent deeltijds ingeschakeld om biografische gegevens van bedrijfsleiders te actualiseren en aan te vullen, dit o.m. op basis van G. Kurgan-van Hentenryk, S. Jaumain en V. Montens eds. *Dictionnaire des patrons en Belgique* (Brussel, 1996) en E. Buyst en G. Kurgan-van Hentenryk. *100 grote bedrijfsleiders van de 20^e eeuw in België* (Brussel, 1999).
- **BWP- en BSP-federaties.** In 2014 werden door Luc Peiren (Amsab-ISG) gegevens ingevoerd over de socialistische beweging in diverse regio's, in het bijzonder Brugge en Rumst. Dit gebeurde o.m. op basis van literatuur en lokaal bronnenmateriaal.
- **Cartoons.** Het Liberaal Archief voert, in samenwerking met het Europees Cartoon Centrum, gegevens in over cartoonisten en de Euro-kartoenaals.
- **Christelijk Onderwijzersverbond (COV).** Het project van KADOC met de christelijke onderwijzersvakbond COV werd in 2014 gefinaliseerd. De COV-organisatiestructuur werd ingevoerd, samen met biografische records over nationale, provinciale en lokale

De ODIS-databank in 2014 Jaarverslag

verantwoordelijken en archiefrecords. In 2014 werden 547 steekkaarten aangemaakt en/of aangevuld. Er verscheen over deze gegevensverzameling een artikel in het tijdschrift *Basis*.

- **Civitas - Forum of Archives and Research on Christian Democracy.** Dit samenwerkingsverband (KADOC i.s.m. Istituto Luigi Sturzo, Konrad-Adenauer-Stiftung, KDC, Archivio per la storia del movimento sociale cattolico in Italia 'Mario Romani' en Karl von Vogelsang Institute) wil het internationaal onderzoek naar de geschiedenis van de christendemocratie stimuleren. Afgelopen jaar werd een overeenkomst met ODIS afgesloten en een invoerdersgroep gevormd. In ODIS worden biografische, organisatorische en documentaire gegevens samengebracht in Engelstalige steekkaarten. ODIS werd geïntroduceerd bij de partners en bv. voorgesteld op de bijeenkomst van het Archivist Committee in Berlijn op 17-18 november. Op de website <http://civitas-farcd.eu/> kunnen steekkaarten worden opgeroepen en geraadpleegd. Zodra het gegevenspakket wat groter wordt, zal daar ook een zoekapparaat worden geplaatst.
- **Drukcultuur.** In het kader van het fundamenteel onderzoeksproject (KU Leuven OT/13/033, prom. Johan Verberckmoes en Violet Soen) *Transregionaal katholicisme in de maak. Drukcultuur in het aartsbisdom Kamerijk (1559-1659)* voert doctorandus Alexander Soetaert in ODIS Engelstalige gegevens in over uitgeverijen, drukkers, auteurs en publicaties (5.687 steekkaarten aangemaakt en/of aangevuld in 2014). Dit onderzoek moet toelaten om te analyseren hoe de drukcultuur in dit diocees functioneerde als een cruciale variabele in de creatie van een 'transregionale religie'. Zie <http://transregionalhistory.eu/>.
- **Evadoc.** Deze partner zette ook in 2014 de invoer verder over protestants-evangelische organisaties, de daarin betrokken personen en hun erfgoed. Er werden ook reeksen aangemaakt over andere protestantse geloofsgemeenschappen.
- **Heldenhulde.** De gegevensinvoer werd door ADVN verdergezet en zal waarschijnlijk in de loop van 2015 worden voltooid.
- **Historisch organogram en biografisch register van de KU Leuven.** Het Universiteitsarchief documenteert in ODIS de structurele ontwikkeling van de Leuvense universiteit en maakt biografische records van het academisch personeel. In 2014 werd gewerkt aan ca. 50 records.
- **Kerk en religieuze instituten in Vlaanderen/België, 19^{de} en 20^{ste} eeuw.** In nauwe samenwerking met een aantal partners, bouwt KADOC in ODIS aan een repertorium van de religieuze instituten en de clerus in Vlaanderen/België. Voor de gegevensinvoer worden ook een groeiend aantal vrijwilligers ingeschakeld. Belangrijke invoerlijnen in 2014 betroffen de (1) priesters van het aartsbisdom Mechelen-Brussel (1.322 records) en van de bisdommen Antwerpen, Hasselt, Gent en Brugge (659), (2) de witte paters, (3) de broeders Van Dale (210), (4) de Belgische jezuiten (1.120), (5) de missionarissen van Scheut (1.528) en (6) de annuntiaten van Heverlee (ca. 133 records). De systematische invoer van parochiearchieven en van het documentair erfgoed van religieuze instituten wordt ter hand genomen door twee KADOC-consulenten. De archievenoverzichten van het aartsbisdom en van het bisdom Gent werden geactualiseerd (217 records). Er worden in ODIS ook in toenemende mate gegevens ingebracht over niet-katholieke denominaties en religieuze gemeenschappen, dit onder coördinatie van CRKC.
- **Kerkgebouwen.** In 2012-2013 voerde CRKC bij 1.786 kerkfabrieken een diepgaande bevraging uit met betrekking tot de parochiekerken in Vlaanderen. Na een zorgvuldige validatie werden de

De ODIS-databank in 2014 Jaarverslag

verzamelde gegevens over die gebouwen ingebracht in ODIS en daar vervlochten met de al beschikbare reeksen over 19^{de}- en 20^{ste}-eeuwse kerken. Deze records werden reeds deels vrijgegeven, maar zullen in de volgende jaren beslist nog verder worden aangevuld. Op de website <http://www.crkc.be/databank-parochiekerken> werd een afzonderlijke toegang gecreëerd tot dit gegevenspakket.

Met de collega's van het Agentschap Onroerend Erfgoed werd overlegd om meer onderlinge verbindingen aan te brengen tussen ODIS en de Inventaris Onroerend Erfgoed.

De Dienst Monumentenzorg en Architectuur van de stad Gent bracht in het kader van de CRKC-invoerdersgroep gegevens in over de Gentse parochiekerken.

De gegevensreeksen in ODIS over kerkgebouwen worden geanalyseerd en verder aangevuld in het kader van het onderzoeksproject *Catholic Territories in a Suburban Landscape. Religion and Urbanization in Belgium, 1945-1975* (KADOC en Sint-Lucas).

- **Muziekverenigingen.** Een KADOC-vrijwilliger voerde in 2014 verder basisgegevens in over (111) muziekverenigingen in Vlaanderen. Bij de collega's van Resonant, het expertisecentrum rond muzikaal erfgoed, werd opnieuw gepolst naar een partnerschap. Er werden ook gesprekken gevoerd met Het Firmament (podiumkunsterfgoed), beiden evenwel zonder onmiddellijk resultaat.
- **National movements & Intermediary Structures in Europe (NISE).** Dit breed Europees samenwerkingsverband (<http://nise.eu/en>) maakte in het voorjaar van 2014 voorbereidingen om de invoer in ODIS te starten. Er werden o.m. een 90-tal user-ID's verdeeld onder de (individuele en institutionele) partners van NISE. Een samenwerkingsovereenkomst werd voorbereid. Eind oktober 2014 volgde evenwel de mededeling dat als gevolg van de evaluatie binnen de NISE Scientific Council van de testinvoer door de partners, de Raad van Bestuur van NISE zich verplicht zag om, wat betreft de uitbouw van een databank voor het project, andere pistes te volgen. Dit is beslist jammer te noemen.
- **Nieuwe Encyclopedie van de Vlaamse Beweging.** Een werkgroep binnen ADVN zal dit dossier opnemen. Bedoeling is om de koppeling ODIS-NEVB in 2015 te realiseren. Ook de suggestie van Louis Vos om de biografische gegevens die hij verzamelde in het kader van zijn doctoraatsonderzoek (AKVS) op te nemen in ODIS, wordt onderzocht.
- **Packed.** Dit expertisecentrum vroeg in het kader van het project 'Persistente identificatie' ondersteuning van ODIS. Na de ondertekening van een overeenkomst, werd een lijst bezorgd van de persoonssteekkaarten in de ODIS-OPAC, met volledige identificatiegegevens (namen, geboortedata en -plaatsen, overlijdensdata en -plaatsen). Packed ontving ook andere datasets en vergeleek die identificatiegegevens met 10.183 beschrijvingen in museale catalogi, teneinde na te gaan of die catalogen beter en gemakkelijker doorzoekbaar zouden worden indien men gebruik zou maken van 'authorities' zoals ODIS, VIAF, Wikidata en RKDartists. Ook werden tests uitgevoerd met de OpenRefine Reconciliation API. Gezien de slechts bescheiden museale oriëntatie van de ODIS-reeksen, mag het resultaat beslist positief worden genoemd. Met behulp van ODIS (165 records) konden 347 museale beschrijvingen geïdentificeerd worden. Zeven 'vervaardigers' waren louter vindbaar in ODIS en dus niet in de andere apparaten. ODIS was aanwezig bij de voorstelling van het eindrapport.

De ODIS-databank in 2014 Jaarverslag

- **Politiek personeel.** Ook in 2014 werd door KADOC een jobstudent ingeschakeld om de gegevens over politiek personeel in ODIS aan te vullen. De invoer van Oost-Vlaamse provincieraadsleden op basis van het repertorium in Valcke, *De fonteynen van de Oranjeberg* werd volledig afgerond.
- **Processies.** De resultaten van een onlinebevraging rond processies in Vlaanderen die LECA, KADOC en CRKC samen organiseerden, zullen in 2015 in de gebeurtenissenmodule worden ingeladen, dit samen met andere beschikbare lijsten en overzichten.
- **Socialistische gemeenteraadsleden in België, 1895-.** Aansluitend bij de invoer over BWP/BSP-federaties (zie hoger), werden ook biografische gegevens over lokale socialistische politieke mandatarissen ingebracht. Dit gebeurde o.m. voor Leuven, Brugge en Rumst, met inbegrip van de voormalige gemeenten Terhagen en Reet.
- **Stafkaart van het migrantenmiddenveld en zijn erfgoed in Vlaanderen, 1830-1990** (FWO-Max Wildiersfonds; Vlaamse Gemeenschap). De binnen dit project verzamelde reeksen (over organisaties, erfgoedcollecties, ...) werden in 2014 verder aangevuld. Het geheel is ook te raadplegen via <http://www.migrantenerfgoed.be>.
- **Subsidiariteit.** Het KADOC-onderzoeksproject *Grenservaringen van de natiestaat: gesubsidieerde vrijheid en maatschappelijke evenwichten in België* schakelt ODIS in voor het verzamelen en analyseren van gegevens over personen en structuren die betrokken waren in het maatschappelijk debat over de subsidiariteit en de gesubsidieerde vrijheid in België tijdens de lange negentiende eeuw.
- **Transnational Encounters of Elites in 19th-Century Europe.** Dit internationaal onderzoeksproject (KADOC & partners) beoogt o.m. dataverzameling en analyse van 'elitaire' netwerken in Europa tijdens de 19^{de} eeuw, met bijzondere aandacht voor internationale congressen. Op 11 juni werd in Rome een opleidings sessie georganiseerd voor 16 potentiële invoerders.
- **Verkiezingsuitslagen.** De verkiezingsmodule van ODIS-1 werd niet geïncorporeerd in het datamodel van ODIS-2. Niettemin is het de ambitie om deze module actief te blijven inzetten. In de loop van 2015 zullen hiervoor opties worden genomen. Ook de beschikbaarheid van de gegevensreeksen op <http://www.ppant.be> zal worden hersteld. Voor het beheer werd een afzonderlijke invoerdersgroep gecreëerd.

2.4 Invoerdersdag

De invoerders worden jaarlijks uitgenodigd op een ODIS-Invoerdersdag. Die vond op 13 juni 2014 plaats in het Diocesaan Pastoraal Centrum in Mechelen. We telden 43 aanwezigen. Na een algemene toelichting bij de stand van zaken van ODIS en een evaluatie van de ingebruikname van de nieuwe invoeromgeving, vonden drie workshops plaats. Die handelden over (1) de personen- en de familiemodule, (2) de organisatie- en (vooral) de gebeurtenissenmodule en (3) de gebouwenmodule. Deze workshops leverden waardevolle feedback op over de functionaliteit van de nieuwe invoeromgeving, de inhoud en het gebruik van keuzelijsten en de onderlinge afspraken over kwaliteitsnormen voor invoer en publicatie van steekkaarten. Op basis van de opmerkingen en suggesties tijdens de Invoerdersdag, werden enkele aanpassingen in de databank doorgevoerd.

De ODIS-databank in 2014 Jaarverslag

3. Publiekscatalogoog

De Algemene Vergadering stemde ermee in om de ODIS-inhoud aan te bieden onder een Creative Commons-licentie (CC BY-NC-SA 4.0.). De verwijzing naar die licentie werd opgenomen op de ODIS-website, de disclaimer aangepast.

3.1 Volume

Vooraf dankzij het inladen en vrijgeven van de gegevens over de Amsab-periodiekencollectie evolueerde het volume van de ODIS-publiekscatalogoog in gunstige zin. Begin januari 2015 waren 87.713 records raadpleegbaar door het brede publiek, ofwel 43% van het totale volume.

Volume ODIS-publiekscatalogoog, 2010-2014										
Datum	Organisaties	Personen	Publicaties	Archieven	Families	Gebouwen	Gebeurtenissen	Totaal OPAC	Totaal databank	% in OPAC
1/1/2011	4.579	32.723	15.599	7.303	-	-	-	60.204	143.308	42,0
1/1/2012	5.589	35.425	15.702	7.497	-	-	-	64.213	154.947	41,4
1/1/2013	6.952	38.291	15.740	7.591	-	-	-	68.574	164.754	41,6
1/1/2014	7.771	40.662	15.802	7.809	-	-	-	72.044	187.384	38,5
1/1/2015	7.998	42.906	28.090	6.905	19	1.775	20	87.713	203.131	43,2

Toch kan er beslist nog verder vooruitgang worden geboekt. Na verdere validatie en kwaliteitscontrole kunnen bv. **nog tal van archief- en personenrecords worden gepubliceerd**. Met de betrokken invoerdersgroepen werd hierover reeds van gedachten gewisseld. Kwaliteitszorg was een van de centrale aandachtspunten tijdens de Invoerdersdag 2014.

3.2 Raadpleging

Zoals al vermeld, was de OPAC van ODIS-2 nog niet operationeel in 2014. Het brede publiek kon wel op de website <http://www.odis.be> de inhoud van ODIS-1 (stand van zaken per 4 december 2013) raadplegen. De belangstelling ging opnieuw in stijgende lijn.

Gebruik van de ODIS-1-website, 2010-2014				
Jaar	Bezoeken	Paginaweergaves	Aantal pagina's/bezoek	Unieke bezoekers
2010	32.832	257.168	7,8	15.930
2011	48.856	324.331	6,6	29.188
2012	151.190	619.928	4,1	106.507
2013	172.450	666.499	3,9	124.411
2014	189.691	632.538	3,3	145.022

De ODIS-databank in 2014 Jaarverslag

Pas op donderdag 5 februari 2015 werd de uitvoeromgeving van **ODIS-2** naar de URL <http://ww.odis.be> overgebracht. Toch kon ook die databank **al in 2014 worden geconsulteerd**. De locatie was op beperkte schaal bekend gemaakt en enkele zoekapparaten van de partners verwezen al naar het nieuwe apparaat. Om die reden konden reeds in 2014 hoge raadplegingscijfers worden opgetekend. We merken wel op dat in deze cijfers ook de raadplegingen door invoerders zijn begrepen. 61% van de 15.519 sessies op de ODIS-2-website kwam via directe weg tot stand. Verwijzingen vanuit andere websites (CRKC, CVAa, KADOC, Civitas) genereerden bijna 5.000 raadplegingen.

We stippen aan dat door de fusie van invoeromgeving en publiekscatalogoog in ODIS-2 het in de toekomst moeilijker wordt om de invoersessies ondubbelzinnig te onderscheiden van de consultatiebezoeken aan het apparaat.

Gebruik van de ODIS-2-website, 2014				
Jaar	Bezoeken	Paginaweergaves	Aantal pagina's/bezoek	Unieke bezoekers
2014	15.519	176.396	11,37	3.973

Wanneer men de twee apparaten samen in rekening brengt, wordt het duidelijk dat ODIS in 2014 zeer druk werd geraadpleegd, met ruim **200.000 bezoeken of sessies, meer dan 800.000 paginaweergaves, door nagenoeg 150.000 unieke bezoekers.**

73,5% van de consultaties werd uitgevoerd door gebruikers die door het apparaat **als 'nieuw'** werden gemerkt.

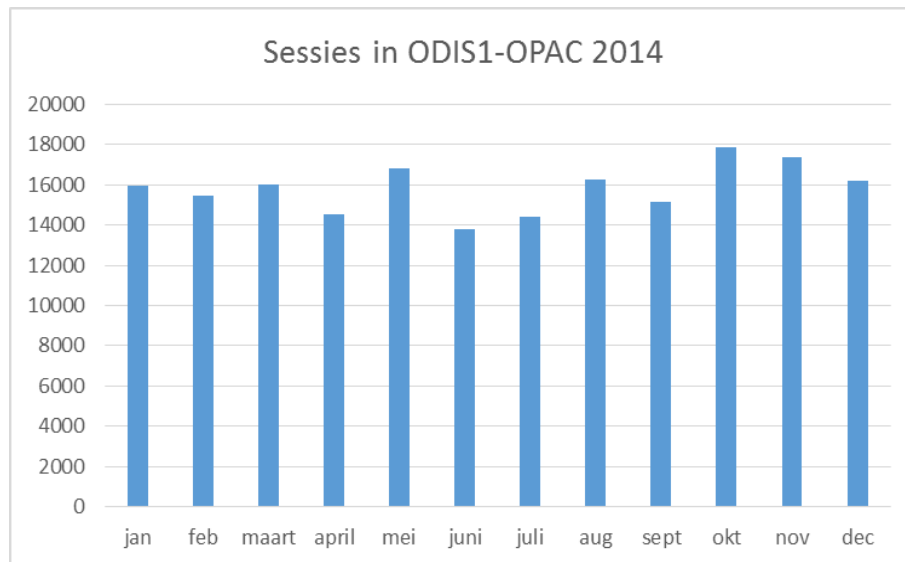
36,7% van de raadplegingen gebeurde met de browser **Internet Explorer**. Andere populaire software is Chrome (28,1%) en Safari (17,8%). Bij de verdere ontwikkeling van ODIS-2 dient hiermee rekening te worden gehouden.

88,5% van de raadplegers bevond zich in België. Daarna volgen Nederland (5,5%), Duitsland (1,24%) en Frankrijk (1,04%). De groeiende Engelstalige inhoud van ODIS zal ongetwijfeld leiden tot meer raadplegingen uit het buitenland.

De **OPAC van ODIS-1 was in 2014 nagenoeg altijd beschikbaar**, beslist een positieve evolutie na de weerkerende technische storingen van het apparaat in 2013.

De consultatiecijfers variëren doorheen de maanden, maar in vergelijking met vorige jaren zijn er minder scherpe verschillen te bespeuren.

De ODIS-databank in 2014 Jaarverslag



De **tendensen** i.v.m. de raadpleging van ODIS uit vorige jaren werden dus in 2014 bevestigd. Het aantal consultaties neemt verder toe.

- Het overgrote deel van de gebruikers wordt naar steekkaarten verwezen na het intikken van een term in een internetzoekmachine. Google blijft veruit de populairste.
- Het aantal rechtstreekse consultaties daalde, die voortvloeiend uit een verwijzing van een andere website nemen verder toe. De belangrijkste bronwebsites blijven Wikipedia (6.944), KADOC (763), Archiefbank Vlaanderen (689), <http://limo.libis.be> (373) en <http://www.lias.be> (353). Na de ingebruikname van ODIS-2 dient erover te worden gewaakt dat vanuit deze apparaten wordt doorverwezen naar de nieuwe uitvoerformaten.
- Het aantal verwijzingen vanuit sociale netwerksites (bv. Facebook) blijft beperkt, maar stijgt wel.

Bronnen van de raadplegingen in ODIS-1, 2010-2014									
Jaar	Rechtstreeks	%	Via andere website	%	Zoekmachines	%	Sociaal	%	Totaal
2010	8.963	27,3	6.623	20,2	17.246	52,5	-	-	32.832
2011	9.535	19,5	6.613	13,5	32.708	66,9	-	-	48.856
2012	11.901	7,9	8.571	5,6	130.718	86,5	-	-	151.190
2013	19.228	11,1	10.670	7,2	142.552	81,7	-	-	172.450
2014	17.154	9,1	11.882	6,2	160.195	84,5	460	0,2	189.691

3.3 Verbindingen met andere catalogen

3.3.1. Vanuit ODIS

ODIS-invoerders kunnen via de veldgroep 'Externe catalogi' vanuit alle records verbindingen leggen naar alvast drie externe bibliotheekcatalogi:

- Amsab-ISG (Adlib)
- AMVB (Adlib)

De ODIS-databank in 2014 Jaarverslag

- LIBISnet-catalogus (Aleph/Alma)

Momenteel zijn al 3.087 zulke bibliografische verbindingen gelegd, 2.711 vanuit Nederlandstalige en 376 vanuit Engelstalige steekkaarten.

De ca. 12.500 periodiekensteekkaarten die Amsab-ISG in ODIS liet inladen, zijn verbonden met de beschrijvingen en bezitsgegevens van die tijdschriften in de Adlib-catalogoog. Eenzelfde operatie wordt voorbereid voor de periodieken bewaard door het AMVB.

3.3.2. Naar ODIS

In omgekeerde zin, dus vanuit andere catalogen, apparaten en webpagina's, worden vanzelfsprekend veel verbindingen gelegd naar ODIS, bv. om te verwijzen naar authority-records van auteurs, archiefvormers, ... Aangezien ODIS persistente URL's aanbiedt, is dit ook zeer eenvoudig. Een overzicht geven van alle apparaten die deze URL's gebruiken, is vanzelfsprekend onbegonnen werk. We geven louter de belangrijkste:

Na de ingebruikname van een nieuwe OPAC zullen vanuit de **Adlib-catalogoog van Amsab** (publicaties en archieven) in toenemende mate links worden gelegd naar ODIS.

De **LIBISnet-bibliotheekcatalogoog** maakte de overstap van Aleph naar Alma. In liefst 60.202 records van die catalogoog werden links gelegd naar een of meer ODIS-steekkaarten, in het totaal 79.194. Een groot deel van de ODIS-records is ook consulteerbaar via Limo.

ODIS-steekkaarten met een link gelegd vanuit een record in Aleph/Alma, 2011-2015			
Maand	Organisaties	Personen	Totaal
1/2011	36.074	15.846	51.920
1/2012	39.055	16.388	55.443
1/2013	46.047	17.951	63.998
1/2014	53.525	20.118	73.643
1/2015	58.550	20.644	79.194

Het archiefbeschrijvingsysteem **ScopeArchiv**, onderdeel van Lias-KU Leuven, legt ook verbindingen naar ODIS, o.m. naar de steekkaarten van archiefvormers (organisaties, personen, families).

Verbindingen vanuit Scope naar archiefvormers in ODIS	
Maand	Aantal
12/2010	1.408
12/2011	1.458
12/2012	1.798
12/2013	1.828
12/2014	1.933

De ODIS-databank in 2014 Jaarverslag

Verder nemen een toenemend aantal erfgoedregisters in Vlaanderen in hun beschrijvingen URL's van ODIS-steekkaarten op. De 'actorenljst' van de webdatabank **Erfgoedplus.be** bv. bevat bv. 166 verwijzingen naar ODIS.

4. Ontwikkeling

4.1 ODIS-1

Met het oog op de dataconversie van ODIS-1 naar ODIS-2 en de ingebruikname van de nieuwe invoeromgeving, werd de **ODIS-1-invoeromgeving** op 21 oktober 2013 **definitief afgesloten**. In 2014 werd dus geen data-invoer meer verricht in ODIS-1. Vanzelfsprekend werden ook geen aanpassingen meer doorgevoerd aan de invoeromgeving.

De **ODIS-1-publiekscatalogus** bleef in 2014 dus wel toegankelijk, maar werd natuurlijk niet verder ontwikkeld. Wel werden enkele kleine technische problemen opgelost.

4.2 ODIS-2

Tijdens het 'launch event' van ODIS-2 op 29 november 2013 werd de nieuwe ODIS-databank officieel voorgesteld aan het publiek. Op 4 december 2013 werden de accounts geactiveerd, zodat alle invoerders aan de slag konden gaan in het nieuwe apparaat. In de weken daarvoor werd de volledige inhoud van ODIS-1 al geconverteerd naar de nieuwe omgeving.

De **ODIS-2-invoeromgeving** werd in 2014 dus volop gebruikt door de invoerders. De overgang naar de nieuwe databank verliep beslist vlot. Dat neemt niet weg dat de invoerders geregeld opmerkingen en suggesties hadden en dat enkele kinderziektes opdoken. De ontvangen *feedback* en de resultaten van de verdere *systematische testing* van het apparaat werden continu opgevolgd. De nodige *aanpassingen* werden doorgevoerd.

Gesignaleerde bugs werden zo snel mogelijk hersteld. Daarbij ging het meestal slechts om kleine problemen. Enkel een bug die sporadisch opdook in de grote tekstvelden van de organisatiemodule, vereiste diepgaandere ingrepen.

Op vraag van enkele invoerdersgroepen werden een beperkt aantal velden toegevoegd aan het datamodel en werden enkele constraints versoepeld. Ten slotte werden ook diverse kleinere wijzigingen doorgevoerd (bv. aanpassingen aan labels, ...) en werden de helppagina's up-to-date gehouden. Voor 2015 zijn alvast enkele ingrepen gepland die het invoeren van informatie in de databank nog gebruiksvriendelijker moeten maken.

De in ODIS beschikbare *keuzelijsten* werden in 2014 verder uitgebreid en verfijnd. Zo werden op vraag van invoerdersgroepen soms termen toegevoegd, steeds na validatie. De keuzelijsten voor de Oostenrijkse context werden afgewerkt en ingeladen, de Poolse en de Portugese volgen in de toekomst.

De ODIS-databank in 2014 Jaarverslag

Bijzondere aandacht ging het afgelopen jaar uit naar de validatie en verfijning van de **geografische thesaurus**, met bijzondere aandacht voor de Belgische plaatsnamen. Termen werden toegevoegd, gewijzigd of verwijderd. Verder werd gewerkt aan de hiërarchische ordening van de thesaurus en werden historische termen toegevoegd. In ODIS-2 laat een beheerssysteem toe om vlot geografische termen toe te voegen of te wijzigen.

Veel aandacht ging in 2014 naar de afwerking van de **ODIS-2-publiekscatalogus**. De Nederlandstalige en Engelstalige HTML-uitvoerformaten voor organisaties, personen, publicaties, archieven en gebouwen werden stap voor stap afgewerkt en getest. Een eerste versie van het uitvoerformaat voor gebeurtenissen werd ontwikkeld. De lay-out van de steekkaarten werd op punt gesteld, net als de mogelijkheid om ze af te drukken. De ODIS-2-uitvoerformaten wijken op diverse punten af van de uitvoerformaten in de oude databank. Zo werd onder andere meertaligheid en multicontextualiteit geïmplementeerd (met bv. vertalingen in tooltips) en werd de mogelijkheid voorzien om per steekkaart vijf illustraties te tonen

Parallel met de afwerking van de uitvoerformaten, bracht het team ook een aantal wijzigingen aan in de **lijsten met zoekresultaten**. Die kregen bovendien een persistente URL, wat bv. handig is om vragen van gebruikers te beantwoorden.

In de loop van 2014 werden ook enkele **specifieke zoekomgevingen voor ODIS-2** ontwikkeld voor de websites van partners of projecten. Dat was het geval voor CRKC (nieuwe zoekbox voor het parochiekerkenbestand), CVAa (aanpassing van de bestaande zoekbox) en het project Encounters of European Elites in the 19th Century (aanpassing van de bestaande zoekbox).

Op **5 februari 2015 werd de ODIS-2-publiekscatalogus in productie gesteld**. Alle persistente URL's verhuisden naar de nieuwe omgeving, die voortaan te bereiken is via <http://www.odis.be>. De oude publiekscatalogus werd definitief afgesloten. Door te sleutelen aan de wijze waarop de uitvoerformaten worden gegenereerd, kan de gebruikssnelheid nog verhoogd worden.

Er werd tijdens het afgelopen jaar ook voortgewerkt aan het **geavanceerd zoeken** in ODIS-2. Die functionaliteit werd voorzien voor alle hoofdmodules. Ze omvat tevens de *GIS-tool*, die de geografische representatie van bepaalde zoekacties mogelijk maakt. In 2015 zullen de geavanceerde zoekopties verder verfijnd worden. We onderzoeken ook de uitbouw van nieuwe tools, zoals de export van gegevens naar Excel.

Een krachtlijn bij de ontwikkeling van ODIS-2 was de **interconnectiviteit van de databank**. Een *'database linking tool'* (veldgroep 'Externe catalogi') laat toe om publicaties op te zoeken in bibliotheekcatalogi en die verwijzing duurzaam in ODIS op te nemen. Deze tool werd in 2014 uitgebreid naar de Adlib-catalogus van AMVB. In de LIBISnet-catalogi werden in 2014 aanpassingen doorgevoerd in de context van de omschakeling naar Alma en de uitbreiding van Limo. Ook de verwijzingen vanuit ODIS werden in die zin bijgestuurd. Een flink pakket ODIS-steekkaarten is bovendien opzoekbaar via Limo.

De ODIS-databank in 2014 Jaarverslag

De verdere actualisering van de verbindingen met *Archiefbank Vlaanderen*, *Lias* (ScopeArchiv, Digitool/Rosetta) en de *LIBISnet-catalogi Limo/Alma* staat hoog op de agenda voor 2015. In 2014 gebeurde op dat vlak al heel wat voorbereidend werk, zoals de opmaak van conversietabellen.

De **hard- en softwareomgeving** van ODIS-2 werd in 2014 up-to-date gehouden. Dat gebeurde in nauwe samenwerking met de dienst ICTS van de KU Leuven. Hierbij een overzicht van de belangrijkste technische specificaties:

Hardware: HP BL460c met Intel Xeon X5650 2 x 2.6 GHz Processor, 96 GB RAM, 300 GB hard drive.

Software: Windows Server 2008 R2 64-bit; Oracle Database 11g Enterprise Edition Release 11.2.0.3.0; Oracle Business Intelligence Enterprise Edition (OBI EE) 11g, inclusief Oracle Fusion Middleware MapViewer.

5. Coördinatie

In 2014 was de **Technische Werkgroep** als volgt samengesteld: Jeroen Buysse (Liberaal Archief), Luc Peiren en Kim Robensyn (Amsab-ISG), Sophie Gyselinck (ADV N), Peter Heyrman en Joris Colla (KADOC), Ganesh Venkatasubban (informaticus).

De Technische Werkgroep kwam **drie keer samen**: op 16 januari (Antwerpen, ADV N), 29 april (Leuven, KADOC) en 23 oktober (Gent, Amsab). Het team stond in voor de voorbereiding van de Algemene Vergadering op 11 maart en van de Invoerdersdag in Mechelen op 13 juni. De TW overlegde natuurlijk over de ingebruikname van ODIS-2 en de afwerking van de OPAC. Op de vergaderingen werden ook de lopende conversie- en invoerdossiers besproken en eventuele knelpunten aangepakt.

Het afsluitend **rapport t.a.v. de Herculesstichting** (april 2015) werd voorbereid.

De **ODIS-Invoerdersdag 2015** zal plaatsvinden op vrijdag 12 juni in Gent (Liberaal Archief)

Ook in 2014 werd ODIS op verschillende fora voorgesteld en gedemonstreerd:

- Joris Colla, *Parochiearchieven? Dat doe je zo!*, workshop Erfgoedcel Noorderkempen, Turnhout, 24 maart 2014.
- Joris Colla, Roeland Hermans en Kristien Suenens, *Uw archief in de kijker. Raadpleging en valorisatie van archieven*, studie- en ontmoetingsdag voor vrijwilligers in kerkelijke en religieuze archieven, Brussel, 21 juni 2014.
- Joris Colla, Godfried Kwanten en Katrien Weyns, *Archief- en documentbeheer in onderwijs- en middenveldorganisaties*, inspiratiedag 'Surfen in het heden & verleden' (COV en KADOC), Brussel, 25 september 2014.
- Joris Colla en Aaldert Prins, *Archives for Dummies*, bijeenkomst Belgische anglicaanse kerk, Leuven, 8 november 2014.
- Joris Colla, *KADOC en onroerend erfgoed*, netwerkmoment Agentschap Onroerend Erfgoed-universiteiten, Brussel, 17 november 2014.

De ODIS-databank in 2014 Jaarverslag

- Peter Heyrman, *Working with ODIS-2. Training session for the users of the international research network 'Encounters of European Elites in the 19th Century'*, Rome, 11 June 2014.
- Peter Heyrman, *ODIS-2. Demonstration and training for Archivist Committee of the international network 'Civitas- Forum of Archives and Research on Christian Democracy'*, Berlin, 17 November 2014.