

De ODIS-databank in 2021 Jaarverslag

Inhoud

1.	Inleiding.....	2
2.	Inhoud en gegevensinvoer	3
	2.1 Volume.....	3
	2.2 Aanvullingen.....	4
	2.3 Invoerdersgroepen, invoerlijnen en projecten.....	5
3.	Publiekscatalogus.....	13
	3.1 Volume.....	13
	3.2 Raadpleging.....	13
	3.3 Open data en interconnectiviteit	15
4.	Technische omgeving en ontwikkeling.....	20
	4.1 Voorbereiding vernieuwing technische omgeving.....	20
	4.2 ODIS-API.....	20
	4.3 Andere werkpakketten.....	22
5.	Coördinatie en publiekswerking	23

De ODIS-databank in 2021 Jaarverslag

1. Inleiding

ODIS-kerncijfers, 2017-2021						
Jaar	Totaal volume 31/12	OPAC (NL) volume 31/12	Nieuwe records	Bezoeken	Unieke bezoekers	Pagina-weergaves
2017	223.279	102.843	8.994	111.567	74.273	628.308
2018	235.568	99.387	12.289	128.040	84.336	679.832
2019	248.710	103.673	13.142	81.405	52.869	521.624
2020	262.554	114.922	13.844	93.872	55.092	640.072
2021	276.077	122.925	13.523	62.395	31.202	505.129

2021 was voor ODIS opnieuw een bijzonder jaar. De COVID-context had een duidelijke impact op de werking van de partners. De verschillende invoerdersgroepen continueerden hun inspanningen om kwaliteitsvolle gegevensreeksen op te bouwen in de databank, dit veelal mede dankzij de inzet van vrijwilligers. Dat er ook in 2021 intens werd ingevoerd, blijkt uit de toename van het totaalvolume met meer dan 13.500 records. Door het systematisch valideren en vervolgens vrijgeven van datareeksen nam ook het volume van de publiekscatalogus uitdrukkelijk toe. Het terbeschikkingstellingspercentage van 44,5% in de Nederlandstalige OPAC is een van de hoogste sinds de creatie van ODIS. Het aantal raadplegingen lag dan weer lager dan in vorige jaren. Dat hangt opnieuw samen met de storingen in de Google-indexering van de inhoud van de publiekscatalogus. De dalende zichtbaarheid van ODIS in die zoekmachine kon naar het einde van het jaar wel opnieuw worden bijgestuurd. Zoals we leerden uit de gebruikersenquête van 2020 wordt ODIS gebruikt door brede en uiterst gevarieerde doelpublieken: vorsers en studenten, lokale historici, familiekundigen, journalisten enzovoort. Zij gaan in toenemende mate in dialoog via de ODIS-helpdesk. Het ODIS-team leverde ook in 2021 inspanningen om de bekendheid en het gebruik van de databank verder te vergroten, onder meer via een nieuwe publieksfolder.

De ODIS-databank in 2021 Jaarverslag

2. Inhoud en gegevensinvoer

2.1 Volume

Volume ODIS, 2005-2021								
Datum	Organisaties	Personen	Publicaties	Archieven	Families	Gebouwen	Gebeurtenissen	Totaal
3/1/2005	15.055	58.142	15.149	2.704	-	-	-	91.050
1/1/2006	18.951	62.201	16.222	3.483	-	-	-	100.857
1/1/2007	21.772	65.213	20.147	4.735	-	-	-	111.867
1/1/2008	23.139	67.595	21.271	7.862	-	-	-	119.867
1/1/2009	23.840	70.185	21.452	8.063	-	-	-	123.540
1/1/2010	24.935	72.417	21.649	8.353	-	-	-	127.354
1/1/2011	27.650	85.102	21.956	8.600	-	-	-	143.308
1/1/2012	29.915	93.689	22.387	8.956	-	-	-	154.947
1/1/2013	31.831	101.215	22.652	9.056	-	-	-	164.754
1/1/2014	35.678	107.087	35.277	9.342	-	-	-	187.384
1/1/2015	36.686	114.579	39.248	9.476	90	2.896	156	203.131
1/1/2016	37.461	117.747	39.493	9.350	97	2.894	604	207.646
1/1/2017	38.418	121.609	40.566	9.751	104	2.895	942	214.285
1/1/2018	40.015	128.145	40.873	10.006	104	2.904	1.232	223.279
1/1/2019	40.247	139.497	41.340	10.006	104	3.086	1.288	235.568
1/1/2020	42.310	148.311	42.837	10.051	108	3.792	1.301	248.710
1/1/2021	44.810	158.415	43.870	10.243	109	3.803	1.304	262.554
1/1/2022	47.428	168.007	45.006	10.243	110	3.978	1.305	276.077

In januari 2022 bevatte ODIS **276.077 steekkaarten**. We noteerden in 2021 een **netto-aangroei** van het volume van de databank met **13.523 records**, een cijfer dat de groei in 2020 benadert (13.844).

Het aantal nieuwe biografische records nam opnieuw sterk toe. Ook in de organisatie-, publicatie- en gebouwenmodule konden we in 2021 een significante groei optekenen. Het aantal steekkaarten over families, gebeurtenissen en archieven bleef constant.

628 dubbele records (vooral over organisaties, personen en publicaties) werden **verwijderd**.

De ODIS-databank in 2021 Jaarverslag

Nieuwe records in ODIS, 2017-2021								
Jaar	Organisaties	Personen	Publicaties	Archieven	Families	Gebouwen	Gebeurtenissen	Totaal
2017	1.597	6.536	307	255	0	9	290	8.994
2018	232	11.352	467	0	0	182	56	12.289
2019	2.063	8.814	1.497	45	4	706	13	13.142
2020	2.500	10.104	1.033	192	1	11	3	13.844
2021	2.618	9.592	1.136	0	1	175	1	13.523

2.2 Aanvullingen

In de loop van 2021 werden **23.679 Nederlandstalige records aangevuld**, iets minder dan in 2020 (27.111).

Daarnaast tellen we **1.568 geüpdatete Engelstalige varianten**, een hoger aantal dan in 2020 (1.340). Hierbij moet in het bijzonder verwezen worden naar de verdere **vertaling van steekkaarten naar het Engels** (728 vertaalde records in 2021). Een jobstudent ten laste van de vzw ODIS vertaalde door ADVN, AMVB en CAVA aangeleverde pakketten steekkaarten. Ook KADOC zette verder in op het vertalen van steekkaarten over zijn collecties en archiefvormers. Verder was de invoerdersgroep Catholic Print Culture bijzonder actief in de Engelstalige ODIS-omgeving.

De ODIS-databank in 2021 Jaarverslag

Geüpdatete records in ODIS, 2017-2021									
Jaar		Organisaties	Personen	Publicaties	Archieven	Families	Gebouwen	Gebeurtenissen	Totaal
2017	NL	3.667	13.212	617	2.108	3	54	541	22.072
	EN	162	1.120	631	62	-	-	6	1.981
	TOTAAL	3.829	14.332	1.248	2.170	3	54	547	24.053
2018	NL	3.006	17.116	844	255	-	230	194	21.645
	EN	383	1.248	1.902	109	-	9	4	3.655
	TOTAAL	3.389	18.364	2.746	364	-	239	198	25.300
2019	NL	4.646	15.122	804	1.618	2	284	653	23.129
	EN	211	357	2.833	227	1	4	1	3.634
	TOTAAL	4.857	15.479	3.637	1.845	3	288	654	26.763
2020	NL	5.739	18.488	2.500	248	1	113	22	27.111
	EN	104	467	663	75	0	2	29	1.340
	TOTAAL	5.843	18.955	3.163	323	1	115	51	28.451
2021	NL	4.529	16.328	2.330	267	2	201	22	23.679
	EN	175	610	626	65	0	88	4	1.568
	TOTAAL	4.704	16.938	2.956	332	2	289	26	25.247

2.3 Invoerdersgroepen, invoerlijnen en projecten

Begin 2022 telde ODIS **zestien invoerdersgroepen**. Binnen die groepen konden nog eens twintig subgroepen onderscheiden worden, aangemaakt door partners om hun invoer efficiënt te organiseren en invoerrechten optimaal te distribueren.

Invoerdersgroepen 2021	
ODIS	Digitaal Archief Vlaanderen
ADV N	Evadoc
Amsab-ISG	KADOC
AMVB	Liberas
CAG/ICAG	PARCUM
Catholic Print Culture	Universiteitsarchief KU Leuven
CAVA	VAi
Civitas-FARCD	Verkiezingen

De ODIS-databank in 2021 Jaarverslag

In 2021 waren **77 invoerders actief in ODIS**. 53 daarvan maakten uitsluitend gebruik van de Nederlandstalige invoeromgeving, 6 uitsluitend van de Engelstalige. 18 invoerders gebruikten beide interfaces. 37 personen (onder wie tal van vrijwilligers) verrichtten regelmatige invoer. Tijdens de zomermaanden zette de vzw ODIS **2 jobstudenten** in voor gegevensinvoer en -onderhoud en vertaalwerk.

We zetten **de belangrijkste projecten en de meer structurele invoerlijnen** graag op een rijtje:

- **AMVB.** Deze partner voert gegevens in met betrekking tot organisaties en sleutelfiguren uit het Nederlandstalige middenveld in het Brussels Hoofdstedelijk Gewest. ODIS vormt voor het AMVB een platform om enerzijds haar collectie verder te valoriseren en anderzijds om de hoofdrolspelers uit het Brusselse middenveld meer in de kijker te zetten. Het merendeel van de reeds ingevoerde archief- en organisatiefiches heeft betrekking op het Nederlandstalige cultuurveld in Brussel, waarbij zowel grote instellingen als lokale groepjes aan bod komen. Momenteel voert 1 medewerker op regelmatige basis nieuwe fiches in. De laatste jaren ligt hierbij de nadruk op het invoeren van persoonsfiches. Wegens het kleine personeelsbestand kan het AMVB niet altijd prioriteit geven aan de invoer van gegevens in ODIS, maar de ambitie is wel om op termijn terug een actief registratiebeleid uit te bouwen waarbij ODIS meer uitdrukkelijk onderdeel wordt gemaakt van de valorisatie van de bewaarde archiefcollectie. De focus zal daarbij ook meer komen te liggen op de organisaties. In 2021 voerde het AMVB 37 nieuwe fiches in ODIS in, wat het totaal op 1.535 brengt. 17 bestaande records werden aangevuld.
- **Archiefpunt.** ODIS biedt zijn informatie over archieven die door Vlaamse instellingen en organisaties worden bewaard ook aan in de databank van Archiefpunt (voorheen Archiefbank Vlaanderen). In omgekeerde zin betreft ODIS informatie over Vlaamse bewaarplaatsen uit Archiefpunt. Dat gebeurt via periodieke synchronisaties.
- **Archievenoverzichten.** De culturele archieven die partner zijn van ODIS bieden via de databank hun archievenoverzicht aan. Vanuit die archiefrecords zijn doorverwijzingen voorzien naar records van de archiefvormers en vaak ook naar andere entiteiten of naar meer diepgaande beschrijvingen van de bestanden. Dit vergemakkelijkt de heuristiek van studenten en onderzoekers. Met de archiefcatalogi van diverse partners werden synchronisatieoperaties uitgevoerd of voorbereid. In 2021 werd in het bijzonder gestart met de actualisering van het archievenoverzicht van partner Liberas (synchronisatie Atlantis-ODIS).

De ODIS-databank in 2021 Jaarverslag

- **Biodocs Amsab-ISG.** ODIS-partner Amsab-ISG beschikt over een analoge collectie van bijna tienduizend biografische dossiers – de zogenaamde ‘biodocs’ – waarin door tientallen medewerkers jarenlang biografische informatie werd verzameld over militanten van organisaties die ook in de Amsab-collectie vertegenwoordigd zijn. In 2019 werd een intern project opgestart dat voornamelijk met vrijwilligers werkt. De bedoeling is om de documenten in de biografische mappen te klasseren en waar mogelijk aan te vullen. De geschoonde informatie wordt daarbij overgebracht naar ODIS, waar ze zoveel mogelijk opengesteld wordt voor het publiek. Deze ‘biodoc’-invoerlijn werd in 2021 voortgezet (1.951 records werden aangemaakt of aangevuld). Het bestaande team van 2 vrijwilligers werd versterkt met 2 nieuwe medewerkers, die zich onder meer specifiek richten op de invoer van socialistische verkozenen bij gemeenteraadsverkiezingen in de periode 1918-1975. Daarnaast werken verschillende Amsab-medewerkers aan het aanvullen en corrigeren van encyclopedische ODIS-records over socialistische vakorganisaties, andere structuren en personen.
- **Catholic Print Culture.** Voortbouwend op de gegevensreeksen gerealiseerd in het kader van het proefschrift ‘Transregionaal katholicisme in de maak. Drukcultuur in het aartsbisdom Kamerijk, 1559-1659’ (3H130249, promotoren Violet Soen en Johan Verberckmoes, promovendus Alexander Soetaert) maakte ook het in 2021 afgeronde project ‘De drukkersweduwe: gender, familie en redactionele keuzes in vroegmodern Antwerpen, Leuven en Dowaaï (lange zestiende en zeventiende eeuw)’ (3H160199, zelfde promotoren, promovenda Heleen Wyffels) intensief gebruik van ODIS. Op vraag van de onderzoekers werden in 2021 regelmatig data-exports aangeleverd. In de aanloop naar de verdediging van het proefschrift van Heleen Wyffels (23 november 2021) werden 1.312 Engelstalige records gepubliceerd in de ODIS-publiekscatalogus. De eind 2020 in het kader van het onderzoeksproject ‘Gedrukte handboeken in de Universiteit van Leuven (1474-1650)’ (3H200353, promotor Violet Soen, promovendus Dieter Cammaerts) opgestarte invoerlijn werd in 2021 actief voortgezet. Deze invoerdersgroep werkt in toenemende mate samen met het Universiteitsarchief KU Leuven en KU Leuven Bibliotheken Bijzondere Collecties.
- **CAVA.** Het Centrum voor Academische en Vrijzinnige Archieven (VUB) biedt een overzicht van archieven en archiefvormers aan in ODIS, gekoppeld aan zijn catalogus in Pallas. Op termijn zullen ook andere gegevensreeksen worden ingevoerd, bijvoorbeeld over vrijzinnige verenigingen en de daarmee gelieerde personen en periodieken.
- **Civitas – Forum of Archives and Research on Christian Democracy.** Dit partnerverband van onder meer het Istituto Luigi Sturzo in Rome, de Konrad-Adenauer-

De ODIS-databank in 2021 Jaarverslag

Stiftung in Sankt Augustin (Bonn), het Katholiek Documentatie Centrum in Nijmegen, het Archivio per la storia del movimento sociale cattolico in Italia 'Mario Romani' in Milaan, het Karl von Vogelsang-Institut in Wenen en KADOC brengt in ODIS gegevens samen over de geschiedenis van de (internationale) christendemocratie en biedt die aan via zijn eigen [website](#). Vanuit KADOC werd in 2021 gefocust op invoer betreffende lokaal christendemocratisch politiek personeel.

- **Congresverslagen en andere jaaruitgaven.** In het kader van het project 'KX-files ontrafeld. Periodieke publicaties ontsloten' werkte een KADOC-projectmedewerker in het voorjaar van 2021 verder aan een betere ontsluiting van de collectie jaaruitgaven (congresverslagen, jaarverslagen, -boeken en -programma's, ...) van het Centrum. Die worden aangeduid met het sigel 'KX'. In ODIS werden in 2021 29 organisatie-records en 136 publicatie-records aangemaakt of aangevuld. In het kader van het open-data-luik van het project werden een veertigtal koppelingen naar ODIS opgenomen in Wikidata.
- **Divers religieus erfgoed.** Het in 2020 afgeronde project '[Hemelsbreed. Divers religieus erfgoed in Vlaanderen](#)' liet KADOC en PARCUM toe om de lokale geloofsgemeenschappen van de anglicaanse, islamitische, israëlitische, orthodoxe en protestants-evangelische eredienst en het hiermee verbonden erfgoed in 2021 verder in kaart te brengen in ODIS. Bijzondere aandacht ging daarbij uit naar moskeeverenigingen en migrantenkerken.
- **Émigré Europe.** Het KADOC-project '[Émigré Europe](#)' (CELSA, PhD-onderzoeker Luke Dodds) onderzoekt hoe Oost-Europese migranten uit Polen, Hongarije en het voormalige Tsjecho-Slowakije een impact hebben gehad op het middenveld en de sociale bewegingen in de Benelux. Het verbindt de expertise van KADOC met die van wetenschappers van onder meer de Jagiellonian University (Krakau, Polen), de Eötvös Loránd University (Boedapest, Hongarije) en de Charles University (Praag, Tsjechië). De ODIS-databank wordt ingeschakeld om de betrokken netwerken van migranten(organisaties) en het lokale middenveld te documenteren.
- **Evadoc.** Deze partner verzamelt in ODIS gegevens over protestants-evangelische en anglicaanse structuren, hun medewerkers, publicaties en archieven. In 2021 werden vooral records betreffende organisaties en personen ingebracht en geactualiseerd. De focus lag daarbij op migrantenkerken.
- **Heldenhulde.** ADVN realiseerde in 2016 een wetenschappelijke inventaris van de heldenhuldezerkjes en de betrokken frontsoldaten. De conversie van die reeksen naar

De ODIS-databank in 2021 Jaarverslag

ODIS werd in 2020-2021 afgerond. In 2022 zullen de betrokken steekkaarten gepubliceerd worden in de ODIS-publiekscatalogus.

- **Kerkgebouwen en kapelletjes.** De tijdens de voorbije jaren opgebouwde gegevensreeksen over parochiekerken werden in 2021 verder geüpdatet. De migratie naar ODIS van de gegevens over bijna zestienduizend kapelletjes in Vlaanderen, momenteel door KADOC aangeboden op een aparte [webpagina](#), werd in 2021 voorbereid. In het kader van het in maart 2022 goedgekeurde cultureel-erfgoedproject 'Kapelletjes in Vlaanderen. Een programma, website en toolboxen om breder te inventariseren en inspireren' (PARCUM, met KADOC als partner) zal actief ingezet worden op de publieksgerichte ontsluiting en participatieve verbreding en verdieping van de betrokken datareeksen.
- **Klokkengieters.** Aansluitend bij de opmaak van inventarissen van klokkenerfgoed in het oosten van de provincie Vlaams-Brabant door een groep met Campanae Lovanienses gelieerde vrijwilligers, onder leiding van em. prof. dr. Jef Teugels, werd de ontsluiting van contextuele informatie over klokkengieters via ODIS verder voorbereid. Bij de invoer van de klokkeninventarissen in Erfgoedplus.be, gecoördineerd door Erfgoedcel Leuven, werden systematisch links gelegd naar gebouwenrecords in ODIS. KADOC stond in voor de ad-hocregistratie van ontbrekende gebouwen. In 2021 werden een 35-tal bijkomende gebouwenfiches aangemaakt.
- **KU Leuven.** Het Universiteitsarchief documenteert de structurele ontwikkeling van de Leuvense universiteit en maakt biografische records van het academisch personeel. Voor 2021 vermelden we in het bijzonder de invoer van tweetalige records over professoren van de Oude Universiteit Leuven (1425-1797), in nauwe dialoog met de invoerdersgroep Catholic Print Culture. Verder bereidde KADOC in samenwerking met het Universiteitsarchief een invoerlijn voor over met het Amerikaans College (1857-2011) gelieerde priesters.
- **Migrantenniddeveld.** ODIS bevat rijke gegevensreeksen over de organisaties van etnisch-culturele minderheden in Vlaanderen en hun erfgoedcollecties. Zij werden in 2021 verder aangevuld. Net als in 2020 kregen de steekkaarten over moskeeverenigingen in het kader van een KADOC-onderzoeksstage bijzondere aandacht.
- **Missionarissen in de publieke ruimte.** Aansluitend bij het onderzoek van prof. Idesbald Goddeeris (KU Leuven, MoSa) over missionarissen in de Vlaamse publieke ruimte werden de ODIS-steekkaarten over de betrokken personen waar nodig

De ODIS-databank in 2021 Jaarverslag

aangevuld, gevalideerd en gepubliceerd (197 steekkaarten). Er werden ook 155 gebouwenrecords aangemaakt over zogenaamde 'markers' (standbeelden, gedenkborden, ...). Basisgegevens over personen en gebouwen stroomden door naar de online presentatie 'Missionarissen in het straatbeeld' (KADOC Erfgoed), waar koppelingen naar ODIS werden opgenomen. Ook in de bij het project horende publicatie wordt uitdrukkelijk verwezen naar ODIS.

- **Onderwijs.** ODIS bevat min of meer volledige en coherente reeksen steekkaarten over de katholieke secundaire scholen in Vlaanderen en Brussel. Gezien de processen van schaalvergroting in deze sector is het belangrijk om fusies/overnames en naamswijzigingen nauwkeurig te documenteren. Aangezien de inhoud van vele records nog oppervlakkig blijft, werd in 2019-2021 een aanzet gegeven om op basis van historische monografieën de geschiedenis van enkele instellingen (inclusief steekkaarten van directie en belangrijkste leerkrachten, publicaties, archieven, ...) beter te documenteren.
- **Processies.** De gegevens rond de processiepraktijk in Vlaanderen en Brussel die LECA (thans Histories), KADOC en CRKC (thans PARCUM) in 2014-2015 verzamelden via een online bevraging en via de centralisatie van bestaande repertoria (in totaal ongeveer duizend records) werden in 2021 verder aangevuld en gevalideerd. Een in november 2021 geplande studie- en contactdag over processie-erfgoed, die deze invoerlijn beslist nieuwe impulsen zal geven (in het bijzonder wat betreft processietradities in diverse religies in Vlaanderen), moest door de coronasituatie uitgesteld worden naar oktober 2022.
- **Religieuze instituten en parochies.** Dit landschap ondergaat in Vlaanderen momenteel een fundamentele transitie/rationalisatie. De reeksen steekkaarten over religieuze instituten en hun (archivalisch) erfgoed worden aanhoudend aangevuld door een KADOC-consulent. Ook de herschikkingen in de territoriale pastoraal van de katholieke kerk worden nauwkeurig gedocumenteerd in ODIS. Verder maakt een KADOC-consulent systematisch werk van de invoer van gegevens over parochiearchieven. In 2021 werd in het bijzonder gefocust op invoer (1) inzake de structuren van de territoriale pastoraal in het bisdom Antwerpen en in het aartsbisdom Mechelen-Brussel (vicariaat Vlaams-Brabant en Mechelen) en (2) inzake de huizen van mannelijke orden en congregaties in het aartsbisdom Mechelen-Brussel en het bisdom Antwerpen.
- **Religieuzen en clerus in Vlaanderen/België.** KADOC en zijn partners maakten in 2021 werk van kwaliteitsvolle dataseries over onder meer:

De ODIS-databank in 2021 Jaarverslag

- De priesters van het bisdom Doornik. De gegevensreeksen over de priesters van het aartsbisdom Mechelen-Brussel en van de bisdommen Antwerpen, Brugge, Gent, Hasselt en Luik werden waar nodig geactualiseerd.
- De leden van tal van religieuze instituten, in het bijzonder de anonciaden van Huldenberg; augustinessen van Harelbeke en van Sint-Niklaas van Kortrijk; clarissen van Sint-Truiden (monasterium Sint-Jozef); dienstmaagden van Maria van Ruddervoorde; dochters van Sint-Jozef van Eizeringen; franciscanessen van Gent Crombeen (huis Hansbeke) en van Strijtem; grauwezusters van Tienen; jezuieten; minderbroeders kapucijnen; paters van de Heilige Harten (picussen); reguliere kanunnikessen van het Heilig Graf van Turnhout (priorij Jeruzalem); religieuze ursulinen van het bisdom Hasselt (huis Overpelt); religieuzen van Sint-Andreas van Doornik/Ramegnies-Chin; zusters van de Heilige Familie van Kortrijk; zusters van de Heilige Jozef van Brugge; zusters van de Heilige Vincentius a Paulo van Dendermonde, van Hamme, van Klerken, van Kortemark, van Werken en van Zele; zusters van de Vereniging met het Heilig Hart van Hoegaarden; zusters van Liefde van Kortemark en van Kortrijk; zusters van Liefde van de Heilige Jozef van Ieper; zusters van Liefde van Maria van Wervik; zusters van Maria van Ingelmunster en van Landen.

De biografische gegevensreeksen betreffende achttien vrouwelijke religieuze instituten werden gevalideerd, de steekkaarten van hun overleden leden (circa 3.870 records) werden begin 2022 gepubliceerd in de publiekscatalogus.

- **Solidariteitsbewegingen.** In diverse onderzoeksprojecten van KADOC staat de interactie van het middenveld in de jaren 1970-1990 met het Zuiden en met Oost-Europa centraal. De gegevens over de betrokken intermediaire structuren in ODIS worden daarbij stapsgewijs aangevuld. Onderzoekstagiaire Esther Lamberts verrichtte in 2021 bijvoorbeeld een deelonderzoek over het tijdschrift *Solidaridad*, gepubliceerd door de organisatie SAGO, die vooral rond Latijns-Amerika werkzaam was. De resultaten vonden hun weerslag in ODIS.
- **Zoeaven.** In het kader van het onderzoeks- en tentoonstellingsproject 'Kruisvaarders voor de paus. De Belgische zoeaven' zette een KADOC-vrijwilliger in 2021 verder in op biografische invoer aangaande deze negentiende-eeuwse 'pauselijke soldaten'. Bronnen waren de fichereeksen in het archief van Pro Petri Sede en het tweedelige repertorium *Régiment des zouaves pontificaux* (Rijsel, 1910-1920). In totaal werden 1.722 zoeaven geregistreerd in ODIS. De tentoonstelling vond plaats in KADOC van 14 december 2020 tot 7 februari 2021.
- **Zorg.** KADOC wil werk maken van het systematisch in kaart brengen van zorgactoren en hun erfgoed in ODIS. Een vrijwilliger brengt gegevens uit historische overzichten van

De ODIS-databank in 2021 Jaarverslag

zorginstellingen (ziekenhuizen, psychiatrische ziekenhuizen, rusthuizen) in de databank. In 2021 werden 2.255 organisatiesteekkaarten aangemaakt of aangevuld op basis van het repertorium *La Belgique charitable* (1893 en 1904). ODIS wordt ook actief ingeschakeld in het cultureel-erfgoedproject 'Zorgzaam (met) erfgoed' (KADOC en Museum Dr. Guislain), dat in het najaar van 2021 van start ging. Er wordt in het bijzonder gefocust op het verzamelen van data over het erfgoed van zorgorganisaties in 4 pilootregio's (Brugge en omliggende gemeenten, Eeklo en Meetjesland, Leuven en Dijleland, Sint-Truiden en Haspengouw).

De ODIS-databank in 2021 Jaarverslag

3. Publiekscatalogus

3.1 Volume

In januari 2022 waren in de OPAC **122.925 Nederlandstalige en 90.186 Engelstalige records** raadpleegbaar. Door de publicatie van enkele omvangrijke datapakketten kende het **terbeschikkingstellingspercentage** van Nederlandstalige records een stijging tot **44,5%**. De positieve trend van de voorgaande jaren werd daarmee duidelijk voortgezet.

Volume ODIS-publiekscatalogus, 2017-2021											
Datum		Organisaties	Personen	Publicaties	Archieven	Families	Gebouwen	Gebeurtenissen	Totaal OPAC	Totaal databank	% in OPAC
1/1/2017	NL	8.471	44.389	29.020	8.157	22	1.898	121	92.078	214.285	43,0
	EN	8.121	42.910	27.975	6.854	22	1.776	21	87.679	214.285	40,9
1/1/2018	NL	8.900	54.421	29.096	8.371	23	1.903	129	102.843	223.279	46,1
	EN	8.112	42.908	28.283	6.852	22	1.776	21	88.073	223.279	39,4
1/1/2019	NL	9.000	50.496	29.366	8.387	23	1.969	146	99.387	235.568	42,2
	EN	8.122	36.124	28.371	6.812	22	1.777	22	81.250	235.568	34,5
1/1/2020	NL	10.504	52.720	29.512	8.413	23	1.970	531	103.673	248.710	41,7
	EN	8.394	38.413	29.826	6.865	22	1.776	21	85.317	248.710	34,3
1/1/2021	NL	10.988	62.510	30.379	8.499	24	1.982	540	114.922	262.554	43,8
	EN	8.464	39.056	32.635	6.862	22	1.776	21	88.836	262.554	33,8
1/1/2022	NL	11.351	69.292	31.062	8.513	24	2.142	541	122.925	276.077	44,5
	EN	8.544	39.758	33.207	6.858	22	1.776	21	90.186	276.077	32,7

3.2 Raadpleging

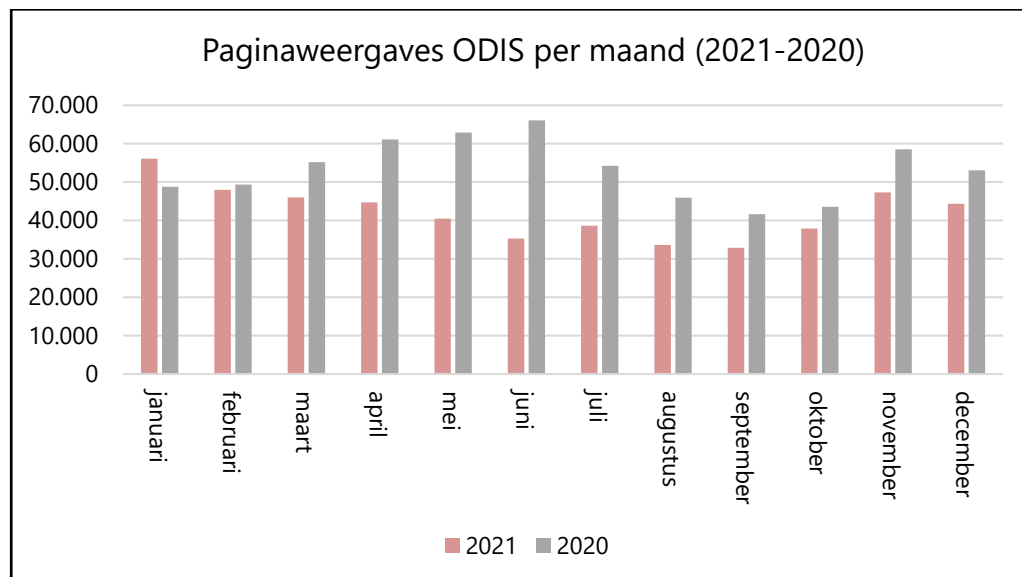
Gebruik van de ODIS-website, 2017-2021				
Jaar	Bezoeken	Paginaweergaves	Aantal pagina's/bezoek	Unieke bezoekers
2017	111.567	628.308	5,63	74.273
2018	128.040	679.832	5,31	84.336
2019	81.405	521.624	6,41	52.869
2020	93.872	640.072	6,82	55.092
2021	62.395	505.129	8,10	31.202

Het aantal unieke bezoekers van en bezoeken aan ODIS kende in 2021 een **afname**. Het aantal paginaweergaves daalde ook, maar in mindere mate. Het aantal geconsulteerde pagina's per bezoek nam daarentegen merkkelijk toe (8,10 t.o.v. 6,82 in 2020), evenals de

De ODIS-databank in 2021 Jaarverslag

gemiddelde gebruiksduur (8:55 minuten in 2021, 6:54 minuten in 2020). Dit wijst op een **intensiever gebruik** van de databank door de bezoekers.

Terwijl de consultatiecijfers in januari en februari 2021 op hetzelfde niveau (of zelfs hoger) lagen dan in januari en februari 2020, tekende zich vanaf maart een daling af. Vooral in de zomermaanden werden lage resultaten opgetekend in vergelijking met 2020. Dit hing onder meer samen met storingen in de **Google-indexering** van de in de OPAC gepubliceerde steekkaarten. In het najaar tekende zich een herstel af (na hernieuwde inspanningen van informaticus Ganesh Venkatasubban om de Google-indexering te verbeteren). Het niveau van 2020 werd wel nog niet opnieuw bereikt.



Het **internationale gebruik** van ODIS kent een langzame, maar duidelijke stijging. Dit hangt onder meer samen met het toenemende aantal naar het Engels vertaalde records. In 2021 bevond 82,2% van de gebruikers zich in België (versus 85,6% in 2020). Daarna volgden Nederland (5,7%, in 2020 5,4%), de Verenigde Staten (2,6%, in 2020 1,7%) en Frankrijk (1,3%, in 2020 0,9%).

Op het vlak van de **'acquisitie'** (de kanalen waarlangs bezoekers ODIS bereiken) nam het aantal rechtstreekse consultaties via www.odis.be (47,2% in 2021, 37,8% in 2020) en consultaties via verwijzingen op andere websites (32% in 2021, 18,3% in 2020) sterk toe. Belangrijkste doorverwijzende websites zijn Wikipedia en Lias. Het aantal consultaties via een verwijzing op sociale media bleef beperkt, maar zit niettemin in de lift (1,6% in 2021, 0,9% in 2020). Het aantal raadplegingen via zoekmachines nam duidelijk af (19,3% in 2021, 43% in 2020). Dit hangt samen met de verslechterde Google-indexering van de ODIS-

De ODIS-databank in 2021 Jaarverslag

OPAC. Google staat namelijk in voor 98% van de ODIS-consultaties via een online zoekmachine.

Acquisitie ODIS: verhouding tussen de bronnen van raadpleging, 2017-2021 (%)				
Jaar	Rechtstreeks	Via andere website	Zoekmachines	Sociaal
2017	19,1	11,0	69,4	0,5
2018	17,4	8,3	73,6	0,7
2019	31,6	13,6	53,9	0,9
2020	37,8	18,3	43,0	0,9
2021	47,2	32,0	19,3	1,6

3.3 Open data en interconnectiviteit

3.3.1 Wikidata/Wikimedia

Dit is een belangrijk platform om ODIS-gegevens breed te delen. Tal van 'ODIS-authority-entries' zijn er al aanwezig, maar we trachten dit **projectgewijs** te versterken. In het kader van het VAI-project 'Persistente architectuur' werden de identificatiegegevens van 1.142 architecten en vormgevers uit ODIS in Wikidata opgeladen of aangepast. Gebruikers worden via de persistente URL naar de volledige ODIS-steekkaart doorverwezen. Het open-data-luik van het KADOC-project 'KX-files ontrafeld' omvatte een testcase waarbij een veertigtal koppelingen naar ODIS opgenomen werden in Wikidata.

Een andere belangrijke piste om de zichtbaarheid van de ODIS-inhoud in Wikidata te verbeteren, werd ons aangereikt door **meemoo**, dat de zogenaamde [Publiekdomeintool](#) ontwikkelt. Die zal erfgoedorganisaties ondersteunen bij het bepalen van de delen van hun collecties die zich in het publiek domein bevinden. Daarbij wordt gebruik gemaakt van de biografische informatie over de 'vervaardigers' van dat erfgoed, in het bijzonder om na te gaan of die al dan niet meer dan zeventig jaar geleden overleden zijn. Tegen september 2022 zal ODIS in overleg met meemoo de 'authority-entries' en beroepen van de vrijgegeven ODIS-persoonssteekkaarten opladen in Wikidata, met een permalink naar ODIS.

De ODIS-databank in 2021 Jaarverslag

3.3.2 Deeplinks vanuit ODIS naar bibliotheekcatalogi

Een bijzondere plug-in van de ODIS-invoermodule laat toe om zogenaamde deeplinks te leggen naar records in bibliotheekcatalogi. Momenteel kan deze tool verbindingen leggen naar Alma (LIBISnet), Adlib (Amsab-ISG en AMVB) en Brocade (Anet).

De tabel hieronder maakt duidelijk dat ook in 2021 ruim van deze functionaliteit gebruik werd gemaakt, bijvoorbeeld om systematisch verbindingen te leggen naar de werken van bepaalde auteurs of naar de publicaties, congres- en jaarverslagen van organisaties.

Het leggen van deeplinks naar bibliotheekcatalogi gebeurde tot nu toe vooral in de Nederlandstalige steekkaartvarianten. De Technische Werkgroep onderzoekt of deze verbindingen automatisch kunnen worden overgezet naar de Engelstalige varianten.

In 2021 werden ook 584 'death links' naar niet meer bestaande records in externe bibliotheekcatalogi verwijderd.

Bibliografische verwijzingen vanuit ODIS, 2018-2021									
Datum		Organisaties	Personen	Publicaties	Archieven	Families	Gebouwen	Gebeurtenissen	Totaal
1/1/2018	NL	718	12.791	10.475	23	5	721	523	25.256
	EN	25	942	520	3	0	1	9	1.500
	TOTAAL	743	13.733	10.995	26	5	722	532	26.756
1/1/2019	NL	763	15.782	10.517	17	5	753	526	28.363
	EN	43	1.032	621	3	0	2	9	1.710
	TOTAAL	806	16.814	11.138	20	5	755	535	30.073
1/1/2020	NL	953	18.026	10.584	17	5	757	1.756	32.098
	EN	108	1.078	851	3	0	2	9	2.051
	TOTAAL	1.061	19.104	11.435	20	5	759	1.765	34.149
1/1/2021	NL	4.206	28.115	11.772	7	5	789	1.751	46.645
	EN	128	1.370	955	1	0	2	159	2.615
	TOTAAL	4.334	29.485	12.727	8	5	791	1.910	49.260
1/1/2022	NL	4.295	32.544	12.191	7	5	814	1.751	51.607
	EN	133	2.163	1.143	1	0	14	159	3.613
	TOTAAL	4.428	34.707	13.334	8	5	828	1.910	55.220

De ODIS-databank in 2021 Jaarverslag

3.3.3 Online bijlagen in ODIS

Via deze herhaalbare veldgroep kunnen vanuit steekkaarten links worden gelegd naar externe webpagina's. In 2021 nam het aantal koppelingen verder toe. In de Nederlandstalige steekkaarten werden 915 bijkomende links opgenomen, in de Engelstalige 1.476.

Door het verwijderen van 'death links' naar de website 'Kerken in Vlaanderen', die ophield te bestaan, liep het aantal koppelingen in Nederlandstalige gebouwenrecords significant terug.

Er werden in 2021 ook links toegevoegd in het kader van wederzijdse koppelingen met externe catalogi en databanken. Zie daarover 3.3.4.

Aantal online verbindingen vanuit ODIS-records, 2018-2021									
Datum		Organisaties	Personen	Publicaties	Archieven	Families	Gebouwen	Gebeurtenissen	Totaal
1/2018	NL	1.802	2.550	12.519	322	1	4.376	266	21.836
	EN	335	167	1.390	37	0	20	0	1.949
	TOTAAL	2.137	2.717	13.909	359	1	4.396	266	23.785
1/2019	NL	2.505	2.838	12.519	211	1	4.377	380	22.831
	EN	345	206	1.426	42	0	30	4	2.053
	TOTAAL	2.850	3.044	13.945	253	1	4.407	384	24.884
1/2020	NL	3.163	5.021	12.519	211	1	5.186	459	26.560
	EN	351	213	1.432	50	0	30	4	2.080
	TOTAAL	3.514	5.234	13.951	261	1	5.216	463	28.640
1/2021	NL	3.323	5.037	14.448	209	1	5.213	463	28.694
	EN	358	282	1.434	48	0	30	27	2.179
	TOTAAL	3.681	5.319	15.882	257	1	5.243	490	30.873
1/2022	NL	3.362	7.157	14.942	210	1	3.473	464	29.609
	EN	378	1.708	1.435	49	0	58	27	3.655
	TOTAAL	3.740	8.865	16.377	259	1	3.532	491	33.264

De ODIS-databank in 2021 Jaarverslag

3.3.4 Links vanuit andere catalogi en databanken naar ODIS

De ODIS-records hebben een persistente identifier en URL. Zo is het bijzonder eenvoudig om te **linken naar ODIS vanuit andere catalogi en databanken**. Het is nagenoeg onbegonnen werk om daarvan een volledig overzicht bij te houden. Maar in sommige apparaten worden op systematische wijze (al dan niet via een plug-in) koppelingen gelegd. In die gevallen kunnen we naar een overzicht vragen.

- **Alma**, de catalogus van LIBIS, verwijst naar organisatie- en persoonssteekkaarten in ODIS (auteurs, trefwoorden).

ODIS-steekkaarten met een link gelegd vanuit een record in Alma, 2018-2021			
Datum	Organisaties	Personen	Totaal
1/2018	69.484	21.689	91.173
1/2019	71.441	21.789	93.230
1/2020	73.776	21.929	95.705
1/2021	74.812	22.004	96.816
1/2022	76.918	22.039	98.957

- **ScopeArchiv**, het archiefbeschrijvingsysteem van Lias-KU Leuven, legt verbindingen naar de ODIS-steekkaarten van archiefvormers. Eind 2023 telden we 3.433 links, waarvan 2.161 naar organisatie-records, 1.221 naar persoonssteekkaarten en 51 naar familierecords.

Verbindingen vanuit scopeArchiv naar archiefvormers in ODIS, 2018-2021	
Datum	Aantal
12/2017	2.201
12/2018	2.964
12/2019	3.259
12/2020	3.339
12/2021	3.433

- Zoals hoger al aangehaald, vindt een toenemend aantal gebruikers zijn weg naar ODIS via koppelingen in **Wikipedia**. Hoeveel links er zijn gelegd, is moeilijk uit te maken, maar hun aantal groeide merklijk.
- In het kader van de ontsluiting van het **archief van Guido Gezelle** door de Brugse openbare bibliotheek De Biekorf worden links gelegd naar tal van ODIS-records, vaak personen die met de dichter correspondeerden. Eind 2021 waren er in het personenregister van de brieveneditie 511 links naar ODIS opgenomen, in het register

De ODIS-databank in 2021 Jaarverslag

van instellingen 20 en in het bibliografisch register 19. Meer informatie is te vinden op de [projectwebsite](#).

- In 2020 werd werk gemaakt van een wederzijdse operationele koppeling tussen ODIS en de krantencatalogus **Abraham** (Vlaamse Erfgoedbibliotheken). In 2021 werden 489 bijkomende koppelingen ingeladen, 15 foutieve verwijderd.
- Het technisch beheer van **Erfgoedplus.be**, de erfgoeddatabase die eertijds door de provincies Limburg en Vlaams-Brabant werd opgestart, werd per 1 januari 2021 overgedragen aan meemoo. Vanuit de databank gebouwen en personen bevatten 808 steekkaarten een link naar ODIS, in belangrijke mate records van kerkelijke bouwwerken. Het toenemend aantal links naar ODIS hangt onder meer samen met de datamigratie van alle inventarissen van kerkelijk erfgoed uit Erfgoedinzicht.be naar het Erfgoedregister.
- In december 2021 vond overleg plaats tussen ODIS en het **Instituut voor Financiële Archeologie (IFA)**. IFA plant in 2022 de lancering van een eigen online databank, met daarin gegevens over ongeveer dertigduizend personen, met bijzondere aandacht voor hun mandaten in bedrijven. Er is afgesproken om een wederzijdse koppeling tussen ODIS en de IFA-databank te voorzien.

De ODIS-databank in 2021

Jaarverslag

4. Technische omgeving en ontwikkeling

4.1 Voorbereiding vernieuwing technische omgeving

In september 2021 werd door KADOC een **financieringsaanvraag middelzware infrastructuur** ingediend bij het FWO, met als titel 'KADOC-ODIS: Digitale Onderzoeksinfrastructuur voor Religie, Cultuur en Samenleving' (promotoren Kim Christiaens, Jo Rademakers en Peter Heyrman). Die aanvraag, die een grondige technische vernieuwing en uitbreiding van ODIS voorziet, kreeg op 25 januari 2022, na voorafgaand advies van de Commissie Infrastructuur en het Gemeenschappelijk Bureau, een positief advies van de Academische Raad van de KU Leuven en werd dus ter financiering voorgedragen aan het FWO, dat uiterlijk eind maart 2022 een definitieve beslissing neemt. Het voorgestelde vernieuwingstraject is breed opgevat. Nieuwe tools zullen toelaten om de goed gestructureerde datasets in ODIS op een innovatieve manier te bevragen, analyseren en visualiseren. Een **'interoperability and discovery layer'** zal duurzame verbindingen leggen met andere (internationale) onderzoeksinstrumenten, SSH-platformen en Linked-Open-Data-verzamelingen. Onderzoekers zullen datasets kunnen **importeren en verwerken in hun eigen toepassingen**. Een nieuwe module zal het mogelijk maken om ook **historisch statistisch bronnenmateriaal** te verzamelen en contextueel te ontsluiten. Door een **grondige technische update** van de databank zal ODIS tegemoet komen aan de vereisten van het lopend en toekomstig onderzoek in de 'digital humanities'.

In overleg met technische partner LIBIS wordt voorgesteld om in het kader van het voorziene vernieuwingstraject 2022-2027 ODIS te ontwikkelen tot **objectgeoriënteerde 'Linked Data authority database'**. Dit impliceert dat de eerdere piste om te evolueren van een relationele Oracle- naar een relationele PostgreSQL-databank verlaten wordt ten voordele van een objectgerelateerde 'Virtuoso triple store database'. Die architectuur biedt een innovatief, maar ook duurzaam en toekomstgericht perspectief, sluit aan bij de behoeften van de 'digital humanities' en is optimaal toegespitst op het semantisch web.

4.2 ODIS-API

In 2021 werd door technische partner LIBIS voortgewerkt aan de ontwikkeling van een ODIS-API, die tegemoet moet komen aan de technische noden van de partners. Er vond geregeld overleg plaats.

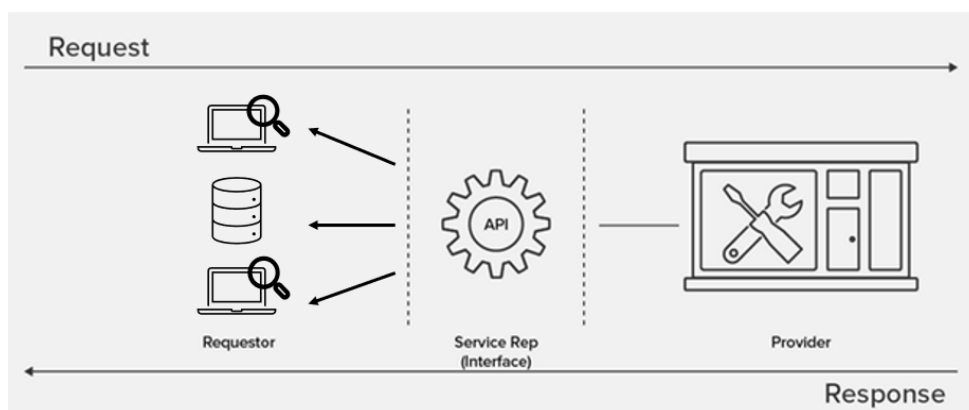
De ontwikkelaars volgden de door de Algemene Vergadering vastgelegde **uitgangspunten**:

De ODIS-databank in 2021 Jaarverslag

- De API zal het voor de invoerdersgroepen mogelijk maken om hun eigen vrijgegeven data in hun andere apparaten te hergebruiken.
- Bij het bepalen van het eigenaarschap van steekkaarten wordt goed overlegd tussen de invoerdersgroepen, rekening houdend met het auteursrecht, de uiteenlopende herkomst van de records, de gezamenlijke maar ook divergente invoerinspanningen van de partners, de privacywetgeving (AVG) en de regels en afspraken die vervat liggen in de ODIS-helppagina's.
- In de eigen omgeving van de partners zullen geen wijzigingen worden aangebracht aan de data.

Op basis van het logische datamodel werd de Oracle-databank gerepliceerd in een '**read-only API cache**'. Dit cacheschema wordt aangeboden aan de API. Voor iedere gebruiker wordt een gebruikersprofiel gedefinieerd. Op basis van dat profiel geven API-zoekopdrachten bepaalde data terug.

In februari 2021 werd de API voor **personen** afgewerkt door LIBIS, in juni werden de **organisaties** toegevoegd. De API voor organisaties en personen wordt momenteel actief gebruikt door ODIS-partner Digitaal Archief Vlaanderen en staat ter beschikking van andere geïnteresseerde partners.



Het is aangewezen om de verdere ontwikkeling van de API (inclusief gebruiksvriendelijke interface en automatische synchronisatie) af te stemmen op de vernieuwing van de databank in het kader van het geplande FWO-investeringsprogramma (zie 4.1). Als onderdeel van de '**communication layer**' zijn API's in de nieuwe technische omgeving onmisbaar om zowel machines als mensen een flexibele en gebruiksvriendelijke toegang te bieden tot de ODIS-datasets en gestandaardiseerde gegevensuitwisseling te faciliteren, overeenkomstig de FAIR-principes ('Findable, Accessible, Interoperable, Reusable'). Als

De ODIS-databank in 2021 Jaarverslag

testcase zal LIBIS op korte termijn een **'triple based API'** voor organisaties en personen realiseren. De bestaande API blijft intussen volledig operationeel.

4.3 Andere werkpakketten

In 2021 vonden een aantal **kleinere aanpassingen aan zowel de invoer- als de uitvoeromgeving** plaats, meestal op basis van input van invoerders of gebruikers (onder meer via de ODIS-gebruikersenquête 2020).

De periodieke **synchronisaties** tussen ODIS en LIAS/scopeArchiv en tussen ODIS en Archiefpunt Vlaanderen vormden een belangrijk aandachtspunt. De procedures werden waar nodig geoptimaliseerd.

De **actualisering van de archievenoverzichten** van ODIS-partners Amsab-ISG, ADVN en Liberas, onder meer via 'mass loads', werd verder voorbereid. Partner Amsab-ISG werkte aan het verfijnen van de aan te leveren gegevensreeksen. Na grondige voorbereiding door Liberas, dat gegevensexports uit Atlantis aanleverde, werd in het najaar van 2021 gestart met de update van het archievenoverzicht van deze partner. Die operatie omvat het aanmaken van 1.125 nieuwe archiefrecords, het verwijderen en vervangen van 497 bestaande archiefrecords, het updaten van 304 bestaande archiefrecords en het volledig verwijderen van 17 bestaande archiefrecords. Verder worden ook 1.903 records betreffende archiefvormers (organisaties, personen, families) aangemaakt of aangevuld.

Op vraag van sommige partners werden **dataconversies** uitgevoerd of **gegevensexports** aangeleverd.

Informaticus Ganesh Venkatasubban stond in voor een nauwgezette monitoring van de **Google-indexatie**.

De **keuzelijsten/thesauri** werden verder onderhouden, verfijnd en aangevuld.

Bij wijze van test werden de **relaties** organisaties-personen voor een zevental organisatierecords **automatisch geconverteerd** naar de Engelstalige databankomgeving. De test is vlot verlopen en zal toelaten om in de toekomst grotere pakketten relaties automatisch over te nemen in de Engelstalige taalvarianten van records.

De mogelijkheid om **grotere illustraties** (tot 1 MB) op te nemen in ODIS werd voorzien.

In 2021 werd **geen onbeschikbaarheid** door technische pannes geregistreerd.

De ODIS-databank in 2021 Jaarverslag

5. Coördinatie en publiekswerking

De **Algemene Vergadering** van ODIS vergaderde digitaal op 25 maart 2021. Namen deel: Ann Mares (namens ADVN, secretaris), Christophe Verbruggen (namens Amsab-ISG), Peter Laroy (namens Liberas), Koen Abts (expert), Kim Christiaens (expert, voorzitter en afgevaardigd bestuurder), Jeffrey Tyssens (expert), Guy Vanthemsche (expert). Vanuit de Technische Werkgroep waren Peter Heyrman (KADOC) en Joris Colla (KADOC) aanwezig.

De **Raad van Bestuur** vergaderde in de marge van Archiefpunt Vlaanderen.

De **Technische Werkgroep** vergaderde in 2021 op 23 februari, 11 juni en 21 oktober, telkens via MS Teams. De TW was in 2021 samengesteld uit Sophie Gyselinck (ADVN), Luc Peiren en Kim Robensyn (Amsab-ISG), Peter Heyrman (voorzitter) en Joris Colla (KADOC), Jeroen Buysse (Liberas), Wim Lowet (VAi) en Ganesh Venkatasubban (informaticus).

Begin 2021 verwelkomde ODIS een **nieuwe invoerdersgroep: Digitaal Archief Vlaanderen (DAV)**. DAV schakelt ODIS in als authority-databank voor privaatrechtelijke archiefvormers. In de eigen omgeving neemt men identificatiegegevens op (namen, dateringen), samen met een link naar ODIS. Technisch wordt een beroep gedaan op de ODIS-API. Algemene informatie over ODIS werd opgenomen in het klantenportaal van DAV. De koppeling met ODIS werd in de kijker gezet via een nieuwsbericht en tijdens een digitale infosessie over de nieuwe DAV-functionaliteiten op 5 oktober.

ODIS-partner **VAi** liet per 8 december 2021 weten dat hij zijn gebruiksovereenkomst wil beëindigen. VAi dankt het volledige ODIS-team uitdrukkelijk voor de vele jaren van goede samenwerking. Het beëindigen van de samenwerking hangt samen met opties die de organisatie nam om na de ingebruikname van Qi als archiefbeheersysteem daar zelf en autonoom datareeksen rond archiefvormers op te bouwen. De door VAi (vroeger CVAa) opgebouwde series in ODIS zullen aan de partner machineleesbaar ter beschikking worden gesteld. Conform de bepalingen in de partnerovereenkomst eindigt de samenwerking eind december 2022.

In de loop van 2021 werd overleg gepleegd met het **Provinciaal Archief West-Vlaanderen** inzake het gebruik van ODIS bij de ontsluiting van hun collecties, met als eerste projectcase het archief van Willy Van den Bussche. De Bestendige Deputatie verleende intussen haar goedkeuring aan een instap in het ODIS-partnerschap. Een voorstel van overeenkomst werd overgemaakt en ligt momenteel ter evaluatie voor bij de administratie. Verder had ODIS in 2021 contact met een consortium van **erfgoedcellen** (Noorderkempen, Kempens Karakter, Stuifzand, Voorkempen, Leie Schelde, Viersprong,

De ODIS-databank in 2021 Jaarverslag

Waasland). Andere '**prospect partners**' zijn ETWIE/Industriemuseum Gent en Texture Kortrijk.

De implementatie van de **Algemene Verordening Gegevensbescherming (AVG)** werd verder opgevolgd. Luc Schokkaert werd door de Algemene Vergadering aangesteld als DPO.

In juni 2021 lanceerde ODIS een **nieuwe publieksfolder**. Het betreft een set van tien bladwijzers, met op de voorzijde telkens een door een ODIS-partner aangeleverde afbeelding en een QR-code die verwijst naar een gerelateerd ODIS-record. Alle ODIS-partners ontvingen een pakket folders. Ondanks de bijzondere coronacontext, werden de folders door alle partners goed verspreid en bijvoorbeeld verzonden als bijlage bij de tijdschriften van ADVN (*Wetenschappelijke Tijdingen*), Amsab-ISG (*Brood en Rozen*) en KADOC (*Koorts*).

De **ODIS-helpdesk** (info@odis.be) werd in 2021 uitermate druk geraadpleegd. Er liepen 329 berichten binnen. Lezers suggereerden aanvullingen en correcties of zochten informatie en verwijzingen. Studenten en onderzoekers stelden heuristische vragen of zochten naar aanvullende gegevens.

Vragen en berichten aan info@odis.be, 2017-2021	
Jaar	Aantal
2017	234
2018	272
2019	228
2020	267
2021	329

De in juni 2021 in de Abdij van Park in Leuven (thuisbasis van ODIS-partner PARCUM) geplande **ontmoetingsdag** moest omwille van COVID-19 worden uitgesteld naar vrijdag 24 september. Op die datum vond in Leuven evenwel het wereldkampioenschap wielrennen plaats, waardoor de stad nauwelijks bereikbaar was. Gelukkig werd ODIS-partner Liberas bereid gevonden om de rol van gastheer over te nemen. We verwelkomden een veertigtal aanwezigen in Gent. Na een algemene toelichting over ODIS konden zij deelnemen aan een workshop over het Vlaamse cultuurbeleid in het digitale tijdperk of aan een inleidende sessie over ODIS. Na de lunch maakten de deelnemers kennis met de werking van gastheer Liberas en brachten zij een bezoek aan het Museum

De ODIS-databank in 2021 Jaarverslag

voor Schone Kunsten Gent, met rondleiding door de curatoren van de nieuwe collectiepresentatie en bezoek aan de museumbibliotheek. Vijftien deelnemers vulden een evaluatieformulier in: zes beoordeelden de dag als 'zeer goed', zeven als 'goed' en twee als 'redelijk goed'. We hopen op 10 juni 2022 alsnog een ontmoetingsdag in de Abdij van Park te kunnen laten plaatsvinden.

Begin 2021 werden de resultaten van de **ODIS-gebruikersenquête 2020** geanalyseerd. Zo kregen we opnieuw een momentopname van het profiel, de behoeften en de waardering van de ODIS-gebruikers. Tijdens de Algemene Vergadering van 25 maart 2021 werden de resultaten toegelicht en besproken.

Inspelend op de vraag van respondenten naar duidelijke instructies over de zoekmogelijkheden in ODIS werd in de zomer van 2021 via de inzet van een jobstudent een Nederlands- en Engelstalige **tutorial** gerealiseerd. Om de instructiefilm online aan te bieden, werd een [ODIS-YouTube-kanaal](#) opgestart. Ook bereidde een jobstudent een overzicht van ODIS-invoerlijnen voor (synthese op basis van de jaarverslagen 2010-2020), dat op termijn een plaats zal krijgen op de ODIS-website.

Opleidings sessies voor nieuwe ODIS-invoerders werden georganiseerd op 26 januari (digitaal), 10 juni (fysiek), 22 oktober (fysiek) en 2 december (digitaal).

De KADOC-datareeksen in ODIS werden op 31 mei 2021 erkend als [KU Leuven Kernfaciliteit](#). Op de KADOC-website werd een zoekbox geplaatst die toelaat de betrokken records te doorzoeken.

ODIS participeerde aan de enquête '**FAROcheck: biografische data registreren**'.

Door de coronasituatie bleef het aantal publieke **presentaties** waarin ODIS aan bod kwam in 2021 veeleer bescheiden:

- 19 februari: digitaal congres 'Digital Humanities and Gender History' (Friedrich-Schiller-Universität Jena), lezing 'Mapping a terra incognita. Male and female religious (institutes) in the web database ODIS' door Kristien Suenens (KADOC).
- 15 oktober: Leuven, meeting 'Magister Dixit community' (aansluitend bij de invoer binnen de groepen Catholic Print Culture en Universiteitsarchief KU Leuven).
- 19-20 oktober: Leuven, kick-off CELSA-project 'Émigré Europe. Civil Engagement Transfers between Eastern Europe and the Low Countries, 1933-1989' (KADOC en partners).

De ODIS-databank in 2021 Jaarverslag

- 23 november: Leuven, doctoraatsverdediging 'Women and Work in Early Modern Printing Houses. Family Firms in Antwerp, Douai and Leuven (1500-1700)' door Heleen Wyffels (KU Leuven – Onderzoeksgroep Nieuwe Tijd).

ODIS kwam verder uitdrukkelijk aan bod in volgende **publicaties**:

- Heyrman, P. 'Regionale identiteit en de contextuele ontsluiting van erfgoed. Het potentieel van de ODIS-databank', in: *META. Tijdschrift voor bibliotheek & archief*, 2021 (9), bijlage *META Wasiana*, 6-9.
Zie <https://www.vvbad.be/meta/meta-nummer-20219/bibliotheca-wasiana>.
- Colla, J., Aerts, J., Heyrman, P., Roggeman, G., Vancraeynest, F. *Op handen gedragen. Inspiratiebrochure*. Mechelen-Leuven (Histories, KADOC-KU Leuven, PARCUM), 2021.
Zie <https://kadoc.kuleuven.be/pdf/publicaties/inspiratiebrochure-op-handen-gedragen>.
- Goddeeris, I. *Missionarissen. Geschiedenis, herinnering, dekolonisering*. Leuven, 2021.