

MAG.

VLAAMS-BRABANT

#77



Design uit Den Ateljee p.26
Arbeidszorg en bedrijfswereld vinden elkaar.

Teelten van morgen p.28
Een veld vol goudsbloem

Wonderlijke winterstilte p.34
Provinciedomein Het Vinne

Magazine
van en voor
**DE VLAAMS-
BRABANDER**

Werkruimte

*Plaats waar onze
economie kan groeien*

VLAAMS- BRABANT

kruispunt van vele werelden



VLAAMS- BRABANT

Beste Vlaams-Brabanders,

In dit nummer leest u onder meer over ruimte voor economie en over tewerkstelling van mensen met een arbeidshandicap. Vlaams-Brabant heeft sinds jaren een kleiner aantal werklozen dan het gemiddelde voor Vlaanderen. De jongste cijfers spreken over 6% werkzoekenden in Vlaams-Brabant, tegenover 7,1% als gemiddelde voor Vlaanderen. Maar de daling van de werkloosheid, die zich het jongste jaar overal doorzet, is in onze provincie kleiner. Op één jaar tijd is het aantal werkzoekenden in Vlaanderen gedaald met 5,4%, in Vlaams Brabant slechts met 2,6%. Dat wil zeggen dat we in geen geval op onze lauweren mogen rusten. We moeten blijven vernieuwen, kansen bieden aan bedrijven om zich in onze provincie te vestigen en om zich te ontwikkelen. We moeten daarbij zorgvuldig omspringen met de schaarse ruimte. Daarom investeren we in het vernieuwen en verdichten van bestaande bedrijvzones: meer werkplaatsen creëren zonder daarom meer ruimte op te offeren; bedrijven beter inpassen in de omgeving. Dat vraagt veel creativiteit en overleg. Creativiteit en overleg zijn evenzeer nodig om mensen met een arbeidshandicap aan het werk te krijgen. Een deel van de mensen die een job zoeken, hebben niet de vaardigheden om ten volle renderend werk te doen. Ze hebben een mentale handicap, kampen met psychische problemen of met een verslaving, hebben een al te lage opleiding. Voor de samenleving en voor henzelf is het belangrijk dat ze arbeidsprestaties kunnen leveren. Dat vraagt specifieke begeleiding en ondersteuning. Ook daar investeren we in als provinciebestuur. Met als doel een welvarende en sociale samenleving voor alle inwoners.

Lodewijk De Witte
Provinciegouverneur



Tie Roefs, Walter Zelderloo, Ann Schevenels, Lodewijk De Witte, Marc Collier, Tom Dehaene, Monique Swinnen, Marc Florquin

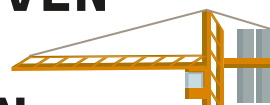


18 BEDRIJVEN EN RUIJITE

in de toekomst



12 WELKE BEDRIJVEN- ZONES PAKKEN WE AAN?



26
Design uit
DEN ATELJEE



16
FIRMA
*een creatieve
ontmoetingsplek*



22
DOE DE FIETSTEST



**25 JAAR
VLABINVEST
32**

22
Wonderlijke
WINTERSTILTE

Vlms-Brbnt kort p.4

Kalender p.9

Vraag van de lezer p.24

Fotowedstrijd p.36

REALISATIE Absoluut | **FOTOGRAFIE** Lander Loeckx, Marco Mertens, Peter Maris, Johan Jacobs | **VU** Provincie Vlaams-Brabant, Provincieplein 1, 3010 Leuven | **REDACTIEADRES** Provincie Vlaams-Brabant, communicatiedienst, Provincieplein 1, 3010 Leuven **CONTACT** 016 26 70 00 @ info@vlaamsbrabant.be www.vlaamsbrabant.be facebook.com/VlaamsBrabant @vlaams_brabant @vlaamsbrabant | De gegevens worden verwerkt conform de Europese Algemene Verordening Gegevensbescherming van 24 mei 2016 ter bescherming van de persoonlijke levenssfeer. Voor vragen mail @ persoonsgegevens@vlaamsbrabant.be



Vlms-Brbnt
KORT



Brabants trekpaard is cultureel erfgoed.

Is het Brabantse trekpaard cultureel erfgoed? Natuurlijk, en binnenkort waarschijnlijk ook officieel. De provincie Vlaams-Brabant en het Centrum voor Agrarische Geschiedenis stelden een erfgoedzorgplan op.

De federatie van de Vlaamse Fokkers van het Belgisch Trekpaard kon daarmee een aanvraag indienen bij de Vlaamse overheid om de Belgische trekpaardencultuur te laten erkennen op de Vlaamse Inventaris Immaterieel Cultureel Erfgoed. Begin januari 2018 valt het verdict. *

De federatie van de Vlaamse Fokkers van het Belgisch Trekpaard kon daarmee een aanvraag indienen bij de Vlaamse overheid om de Belgische trekpaardencultuur te laten erkennen op de Vlaamse Inventaris Immaterieel Cultureel Erfgoed. Begin januari 2018 valt het verdict. *

 www.vlaamsbrabant.be/trekpaard

Zet je op de klimaatkaart.

Op de digitale klimaatkaart van Vlaams-Brabant vind je alle projecten van gemeenten, bedrijven, verenigingen en scholen die bijdragen aan een klimaatneutrale provincie. De kaart werd zopas een stuk interactiever en uitgebreider, ze toont nu liefst 1192 klimaatacties. *


 vlaamsbrabantklimaatkaart.be





Plant een boom!


Het najaar is de beste periode om bomen en hagen te planten. Welke boom past het best in jouw tuin? En wanneer en hoe plant je een boom? Vraag of download de folder 'Plant een boom'. *

 www.vlaamsbrabant.be/planteenboom

Voor advies over je tuin, kan je aankloppen bij de tuinexperten van het Provinciaal Steunpunt Tuinen.

 www.vlaamsbrabant.be/steunpunt-tuinen

Kom online meer te weten over de campagne 'Leve de tuin'

 www.vlaamsbrabant.be/levedetuin

Waarom geen boom in je tuin?

Erosie? Krijg hulp van de erosiecoördinator.

De provinciale erosiecoördinator helpt gemeenten om een erosiebestrijdingsplan te maken. Daarin staan maatregelen die erosie bestrijden en zo komaf maken met weggespoelde velden en modderstromen. In 2017 kwamen er houthakseldammen, grasbufferstroken en erosiepoelen in Overijse, Wemmel, Sint-Pieters-Leeuw, Holsbeek, Diest en Dilbeek. *

 www.vlaamsbrabant.be/erosie



Gedaan met modderstromen

Herent krijgt steun voor hemelwaterplan.

Gemeenten die een hemelwaterplan opstellen, krijgen daarvoor steun van de provincie Vlaams-Brabant. Herent heeft als eerste gemeente een afgewerkt plan. De gemeente ontvangt daarvoor een tussenkomst van 19.638 euro. Ook Diest, Leuven, Sint-Pieters-Leeuw, Aarschot, Kortenaeken en Zemst werken aan een hemelwaterplan. *

 www.vlaamsbrabant.be/hemelwaterplan



Provinciaal Steunpunt Bos helpt boscijenaars.

Heb je een bos in Vlaams-Brabant en kan je wel wat hulp gebruiken bij het beheer ervan? Dan helpt het Provinciaal Steunpunt Bos je daar graag bij. Volgens jouw wensen en met aandacht voor het economische, ecologische en sociale aspect. Het steunpunt werkt samen met de vijf Vlaams-Brabantse regionale landschappen. *

Jouw bosmedewerker?

Regio Dijleland

Algemeen:
pieter.spoelders@vlaamsbrabant.be
Boscompensatie en -uitbreiding:
pieter.moysons@rld.be

Regio Zuid-Hageland

Algemeen:
marijke.smans@vlaamsbrabant.be
Boscompensatie en -uitbreiding:
bos@rlzh.be

Regio Noord-Hageland

Algemeen:
jan.wauters@vlaamsbrabant.be
Boscompensatie en -uitbreiding:
jeroen.heyman@rlnh.be

Regio Pajottenland en Zennevallei

Algemeen:
matthias.vermeire@vlaamsbrabant.be
Boscompensatie en -uitbreiding:
bram@pajot-zenne.be

Regio Groene Corridor

Algemeen:
matthias.vermeire@vlaamsbrabant.be
Boscompensatie en -uitbreiding:
margot.degroot@rlgc.be

SUPERKORT

€ 100.000 voor
10 projecten
handelskernversterking

1.600 Vlaams-
Brabanders kregen
advies over duurzaam
(ver)bouwen

GBS Moorsel heeft
eerste dynamische
schoolstraat

2,68 km meer
fietspaden voor func-
tioneel fietsnetwerk

Provincie telt
1.238.176 fietsers
op functioneel
fietsroutenetwerk

€ 95.000 voor dag-
opvang voor ouderen

Toerisme Vlaams-
Brabant lokt publiek
naar Mysterieuze
Bossen

€ 942.000
voor bijzondere
jeugdbijstand

Hulp bij bosbeheer.
Provinciaal Steunpunt
Bos van start

Crossen aan het Sven Nys Cycling Center.

Het nieuwe veldritseizoen staat voor de deur, dus waarom zou je niet eens zelf op de crossfiets de heuvels en de modder bedwingen? Het Sven Nys Cycling Center nodigt je uit op de flanken van de Balenberg, op de parcours voor mountainbike, BMX of veldrijden. Combineer het met een bezoekje aan het boeiende belevingscentrum op de top van de Balenberg. En noteer alvast 1 januari 2018, want op nieuwjaarsdag verzamelt de wereldtop van de cyclocross zich hier voor de Grote Prijs Sven Nys. *

 www.svennyscyclingcenter.be



Crossen
als Nys



Fietsnetwerk
Meensel-Kiezegem

Werken aan het Fietsnetwerk.

In het voorjaar van 2018 wordt het nog mooier en aangenamer fietsen door het Hageland. Het Fietsnetwerk Vlaams-Brabant ondergaat er een flinke vernieuwing, met nieuwe routes, knooppunten en bordjes. Maar hou er dus rekening mee dat het netwerk vanaf januari enkele maanden moeilijk berijdbaar is, want dan wordt er gewerkt. *

 www.toerismevlaamsbrabant.be/werkenfietsnetwerk

Sociale huisvesting in Liedekerke wint architectuurprijs.

Het sociale huisvestingsproject GMV in Liedekerke wint de provinciale architectuurprijs 'Patrimonium voor de toekomst' editie 2017. Het bureau A2D Architects tekende de plannen. Het project en zeven andere geselecteerde projecten zijn te bewonderen in een gratis brochure, geschreven door architect Edith Wouters. *

 www.vlaamsbrabant.be/architectuur

 youtu.be/pyu1HxyjRsU





Vijf unieke ontmoetingsplaatsen

De vijf poorten van de Demervallei.

Aan de oever van de Demer nodigen vijf unieke ontmoetingsplaatsen je uit om kennis te maken met het landschap en het leven op en langs het water. Het geknipte vertrekpunt voor een wandeling of fietstocht in de Demervallei. De ontwerpen verwijzen naar de lokale geschiedenis. In Diest leren de kanonnen je kijken met de ogen van de verdedigingstroepen, in Zichem smul je van het landschap van op een platboot, Langdorp nodigt je uit aan een lange tafel, in Begijnendijk ontdek je de Demervallei van op de brug en het tolhuis en in Werchter dwaal je tussen eikenkruinen. *



20 jaar INL-ploegen.

De Intergemeentelijke Natuur- en Landschapsploegen zijn jarig. Al 20 jaar lang zetten ze zich in voor meer biodiversiteit in Vlaams-Brabant. De ploegen zorgen voor het beheer van kleine landschapselementen zoals hagen, houtkanten en bermen, en helpen bij landschap en natuurontwikkeling. Bovendien zorgen ze voor sociale tewerkstelling in onze provincie. De provincie Vlaams-Brabant ondersteunt en coördineert. *

Nieuws van de provincieraad

Gouverneur pleit voor digitale samenwerking.

Tijdens zijn jaarlijkse toespraak voor de provincieraad ging gouverneur Lodewijk De Witte dieper in op wat digitale technologie kan betekenen voor de lokale besturen. 'Maatschappelijke veiligheid, mobiliteit, zorg, klimaat en wonen, participatie, kleinhandel: allemaal beleidsdomeinen waar we met het doordacht inzetten van ICT kunnen werk maken van een beter beleid', stelt de gouverneur. Maar dat moet doordacht gebeuren. De gouverneur pleit daarom voor een samenwerkingsverband met steden en gemeenten, met de provincie en met de andere besturen uit Vlaams-Brabant. 'Dat zou voldoende expertise, beleidsinzicht en financiële middelen moeten bijebrengen om gewapend te zijn in de wedloop naar een ontwikkeling als 'smart city' of 'smart region'. ' Lees de volledige speech online.

 www.vlaamsbrabant.be/toespraak2017

Roel Anciaux vervangt Tom Troch.

Roel Anciaux (sp.a) uit Meise vervangt zijn partijgenoot Tom Troch uit Londerzeel in de provincieraad.

Aanpassing van het bovenlokaal functioneel fietsnetwerk.

De provincie voegde enkele nieuwe routes toe aan het bovenlokaal functioneel fietsnetwerk, andere routes werden dan weer gewijzigd, verplaatst of geschrapt. Dat was nodig om het netwerk aan te passen aan nieuwe plannen en evoluties. De wijzigingen zorgen ervoor dat er 2,68 km aan fietspaden bijkomen op dit netwerk. De nieuwe trajecten kunnen rekenen op subsidies maar moeten ook voldoen aan strenge kwaliteitseisen, gericht op fietsvriendelijkheid en fietscomfort. Het gaat om routes in Asse, Halle, Hoeilaart, Leuven, Steenokkerzeel, Vilvoorde en Wemmel.



ENKELE CIJFERS VOOR DIT JAAR.

176

opleidingen rijbewijs
C/CE voor de brand-
weer en civiele
bescherming

193

opleidingen
prioritair rijden
voor politie



**In 2017 werd
een getuigschrift
gehaald door**

14 milieu-
toezichthouders
31 gemeenschaps-
wachten

32 GAS-
vaststellers

28 bure-
bemiddelaars

**Zwaaiden af
als inspecteur**

39 in
september

30 in
november

33 allicht in
februari 2018

**Vervolledigden
hun opleiding**

21 agenten
(in mei)

21 hoofdinspecteurs
(in juni)

**Vervolledigden
hun opleiding
tot agent**

16 in
november

**In het najaar organiseerde
de Politie school onder meer**

104 u

opleiding
wijkwerking

48 u

slachtoffer-
bejegening

72 u

diefstal-
preventie

Jouw veiligheid begint in het PIVO.

Wist je dat er in het Provinciaal Instituut voor Vorming en Opleiding – PIVO – in Asse volop wordt gewerkt aan jouw veiligheid? Hier zwaaien onze politieagenten af en krijgen ze extra opleidingen die hen helemaal klaar maken voor de job. Onze brandweermannen en ambulanciers leren er het vak, en burenbemiddelaars, gemeenschapswachten en GAS-vaststellers halen er hun getuigschrift. Ook bedrijven, organisaties en overheden doen beroep op de opleidingen van het PIVO. *



Witloofwortels, insecten lusten er pap van.

De boeren in België produceren elk jaar 40.000 ton witloof. En hierdoor ook 36.000 ton witloofwortels, het deel van het witloof dat we niet opeten. Maar insecten doen dat wel. Meelworm en zwarte soldatenvlieg zijn dol op de wortels. De kweek van insecten is nuttig: de diertjes eten het organisch afval op en kunnen achteraf dienen als diervoeder of als bron van grondstoffen voor cosmetica of smeerolie. Met het plattelandsproject 'Witloofwortels: ook insecten lusten er pap van' gaat de provincie Vlaams-Brabant op zoek naar toepassingen. Zo komt er onder meer een proefopstelling in het Proefcentrum Herent voor de kweek van insecten. *



Een mand streekproducten als cadeau.

De eindejaarsfeesten komen eraan! Al gedacht aan een verencadeautje uit onze eigen streek? Laat een mand vullen met verrassende en lekkere streekproducten. Je vindt ze in streekwinkels, streekhoekjes en bij de producenten zelf. *

www.straffestreek.be



KALENDER 2018



Smart Hub Vlaams-Brabant

8 maart 2018 - 16 uur

Kom naar het inspiratie- en netwerkevent over innoveren en internationaliseren. Voor bedrijven, kennisinstellingen en overheden in de vijf speerpuntsectoren van Vlaams-Brabant: health, food, logistics, cleantech & creativity. Reserveer je plaatsje online.

 www.smarthubvlaamsbrabant.be/event2018



Putteke Winter Huizingen

12 januari 2018

Een winterwandeling door Provinciedomein Huizingen waar je het warm van krijgt, met knetterende vuurkorven en magisch lichtspektakel.

 www.puttekewinter.be

Finale Rockvonk 2 december

Na vier voorrondes en een stomende halve finale, is het zover! Op zaterdag 2 december weten we wie de winnaar is van Rockvonk. Kom je mee juichen tijdens de finale in Het Depot in Leuven?

 www.rockvonk.be

CW X RM
COMINGWORLDREMEMBERME



CWRM

20 tot 28 januari 2018

Het Belevingscentrum '14-'18 in Tildonk maakt plaats voor een mobiel atelier van het herinneringsproject 'Coming World Remember Me' (CWRM). Kom langs, maak een kleibeeldje en wordt zo peter of meter van één van de 600.000 slachtoffers op Belgische bodem tijdens WO1.

 www.comingworldrememberme.be



Doe-beurs 7 februari 2018

Een actieve kennismaking met academische en technische beroepen, vol toffe workshops in de Brabant in Leuven. Voor leerlingen uit de derde graad lager en eerste graad secundair onderwijs.

 www.vlaamsbrabant.be/doebeurs



Putteke Winter Halve Maan 2 december

Een prachtige avondwandeling door Provinciedomein Halve Maan, langs spectaculaire vuurperformers en indringende trommelklanken, visuele acts en vertellers. Met een onvergetelijk slotspektakel op het water.

 www.puttekewinter.be

*Een moderne, duurzame
plek voor onze bedrijven.*

Ruimte om te ondernemen.

De logistieke activiteiten van de luchthavenregio, de kenniseconomie van Leuven, innoverende bedrijven, een Europese toplocatie. We hebben de troeven, maar om te ondernemen heb je ook ruimte nodig.

De meeste van onze bedrijven vind je in de dorpen en steden, verweven met andere activiteiten. Dat is de norm, maar daarnaast is er in Vlaams-Brabant ook 5800 hectare bestemd als bedrijvenczone. Zoals bedrijvenczone Buda, op de grens van Vilvoorde en het Brusselse gewest. Een hotspot? Dat zou het moeten zijn. De grootschalige en vervuilende industrie is er verdwenen, maar de vernieuwing bleef uit. Veel bedrijfsgebouwen zijn verouderd of

staan leeg en de verloedering schrikt ondernemers af. En zo zijn er nog meer bedrijvenczones die onderbenut zijn. Dat kan beter. Duurzamer. Daarom brengt de provincie alle betrokken gemeenten, steden, overheden, de Provinciale Ontwikkelingsmaatschappij Vlaams-Brabant en andere partners samen en zet ze de vernieuwing van onze bedrijvenczones hoog op de agenda. Letterlijk, op de ruimtelijk-economische agenda.



Gedeputeerde Ann Schevenels in bedrijvzone Buda.

De ruimtelijk-economische agenda

WELKE BEDRIJVENZONES



Ontwikkelaars, steden en gemeenten, werkgeversorganisaties, de Provinciale Ontwikkelingsmaatschappij Vlaams-Brabant ... Zoveel verschillende partijen zijn bezig met onze economie en onze ruimte om te ondernemen. Elk met andere prioriteiten.

Dat kost energie, tijd, mensen en middelen. Door de krachten te bundelen en samen in te zetten op een aantal prioritaire economische zones, komt er schot in de zaak. En dat is nodig. Veel van onze bedrijvenzones werden aangelegd in de jaren '60 tot '90. Ze zijn al te vaak onderbenut en verouderd, hebben af te rekenen met mobiliteits- en infrastructuurproblemen. Een doordachte en duurzame modernisering dringt zich op, met oog voor een efficiënt energieverbruik, uitstraling en imago. De ruimtelijk-economische agenda van de provincie Vlaams-Brabant zet deze bedrijfszones op de kaart.

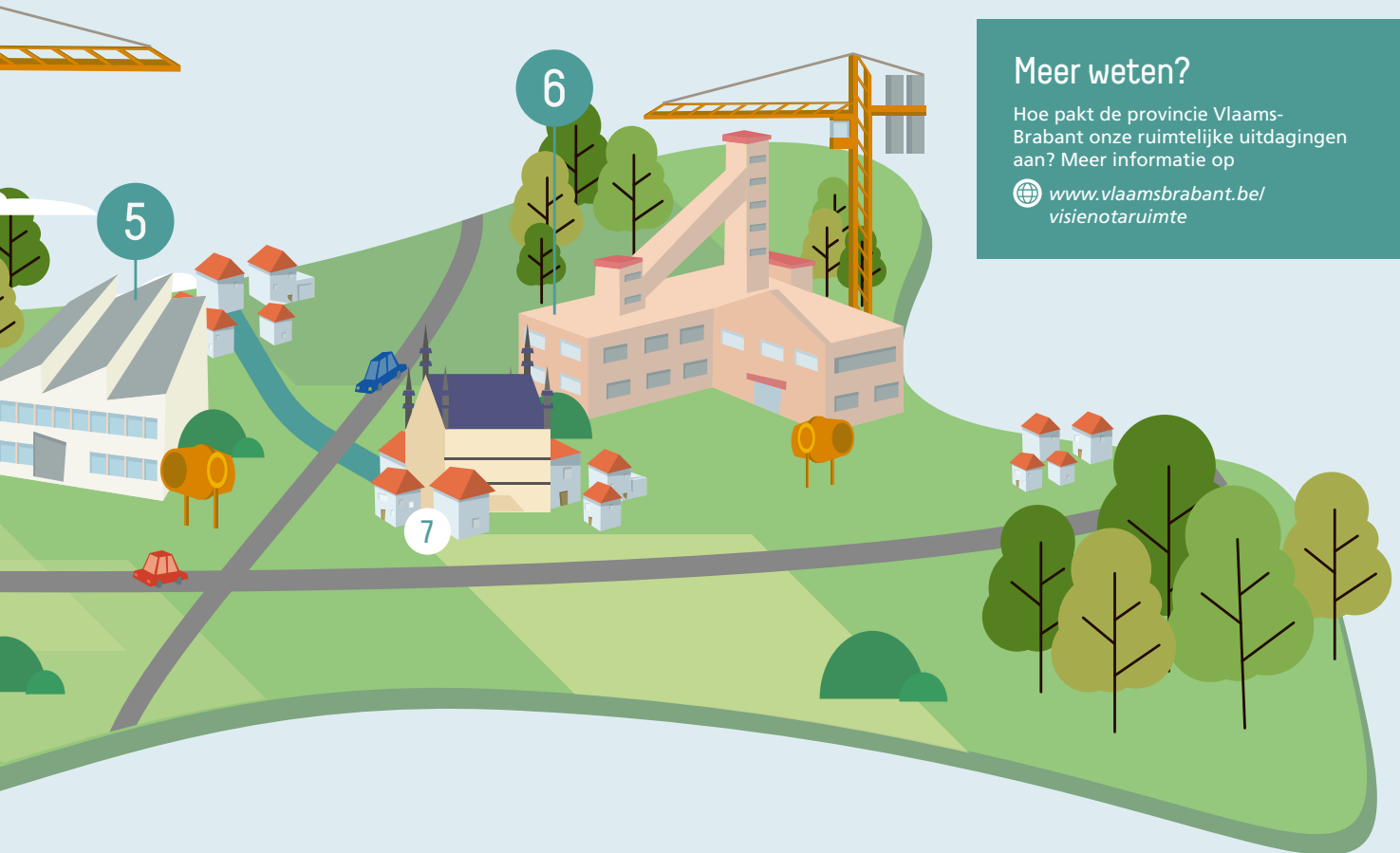
1 Zennevallei 300 ha

Vlaams-Brabant werkt de komende drie jaar nauw samen met Beersel, Drogenbos, Halle, Sint-Pieters-Leeuw en het Regionaal Landschap Pajottenland & Zennevallei. Samen zoeken ze oplossingen voor de uitdagingen in de smalle Zennevallei: wateroverlast, groene ruimte, verouderde bedrijventerreinen, mobiliteitsproblemen, kernversterking en energievoorziening.

2 Asse Bomaco

Na het faillissement van de voormalige houthandel Bomaco in 2015, startte de provincie een onderzoek naar de herstructurering en eventuele uitbreiding van de bedrijfszone.

PAKKEN WE AAN?



Meer weten?

Hoe pakt de provincie Vlaams-Brabant onze ruimtelijke uitdagingen aan? Meer informatie op

 www.vlaamsbrabant.be/visienotarimte

3 Buda 200 ha

Verouderde en leegstaande bedrijfsgebouwen, gebrekkige weginfrastructuur, bedrijfjes die werken op de rand van de legaliteit. Een optimalisatiestudie is de aanzet van de heropwaardering van bedrijfzone BUDA op de grens van Vilvoorde en Brussel.

4 Kantoren zones luchthaven regio

De kantorenzones in Zaventem, Vilvoorde en Machelen hebben af te rekenen met leegstand. Er is nood aan een betere ontsluiting en een opwaardering van het openbaar domein en de uitstraling.

5 Kampenhout-Sas 173 ha

Het bedrijventerrein Kampenhout-Sas ligt strategisch tussen Mechelen, Leuven en Brussel aan een waterweg. De uitdagingen: de ontsluiting verbeteren en de (her)ontwikkeling van vrijliggende bedrijfsgronden.

6 Aarschot 180 ha

Bedrijventerrein Nieuwland-Meetshoven kampt met verouderingsverschijnselen. Met de provincie Vlaams-Brabant als trekker transformeert de zone als een volwaardig, modern stadsdeel. De Kop van Nieuwland - 7 ha groot aan de stationsomgeving - wordt herontwikkeld.

7 Ruimtelijke Agenda

Ook andere zones maken deel uit van onze ruimtelijke economische agenda, met name cluster Groot-Bijgaarden, Cluster Asse (Mollem, Broekooi en Doornveld), cluster Noordrand buiten Buda en kantorenzones, cluster Kortenberg en cluster Leuven.

*Beleidsverantwoordelijken
Marc Florquin en Ann Schevenels*

“Een toplocatie
in het hart van
het land.”

Toekomstperspectief voor bedrijfzone BUDA.

Leven onder de brug.

Er komt leven onder het viaduct van Vilvoorde. Sinds de zware industrie verdwenen is, speelt verloedering de bedrijfzone BUDA parten. Hoog tijd voor de heropleving die deze toplocatie verdient.

Herwaardering voor een hotspot

Sinds Renault-Vilvoorde de deuren sloot, is de dynamiek verdwenen op de bedrijfzone langs het Zeekanaal Brussel-Schelde. Veel bedrijfsgebouwen zijn verouderd of staan leeg. Industriële gebouwen hebben hun oorspronkelijke functie verloren en er wordt nog amper geproduceerd. Sterke ondernemers blijven weg terwijl bedrijven die werken op de rand van wat legaal is nog wel hun weg vinden naar BUDA. Deze problematiek wordt nog versterkt omdat de site op de grens ligt van twee gewesten. Nochtans is het een toplocatie in het hart van het land, vlakbij de Brusselse Ring, het kanaal en de luchthaven.

Naar een duurzaam bedrijfventerrein

De bedrijfzone van 200 hectare heeft een enorm potentieel. Maar voor er ingrijpende herwaarderingprojecten van start kunnen gaan, is er een ruimtelijk kader nodig. De provincie Vlaams-Brabant werkt aan een stedenbouwkundige studie. Ze doet dat samen met partners Vilvoorde, Machelen en Brussel, departement Omgeving, perspective.Brussels, de Openbare Vlaamse Afvalstoffenmaatschappij (OVAM), de

Provinciale Ontwikkelingsmaatschappij (POM), VOKA-Kamer van Koophandel en VOKA-Metropolitan.

Samen met de bedrijven

De studie bekijkt de toekomstmogelijkheden en geeft antwoorden op vragen over de ontsluiting, de inplanning in de ruimere omgeving, de publieke infrastructuur en wegenis, de duurzaamheid. Een belangrijke stap in het reconversieproject BUDA+, met als uiteindelijk doel om de bedrijvigheid en de omgeving op te waarderen. De provincie betreft de bedrijven bij de opmaak van de studie en organiseert bijeenkomsten en events. Via een nieuwsbrief, blijven ze op de hoogte van de vorderingen. ✱

*Beleidsverantwoordelijke
Ann Schevenels*

Meer weten?

Schrijf je in op de nieuwsbrief en blijf op de hoogte van de vorderingen.

 www.vlaamsbrabant.be/optimalisatiestudiebuda



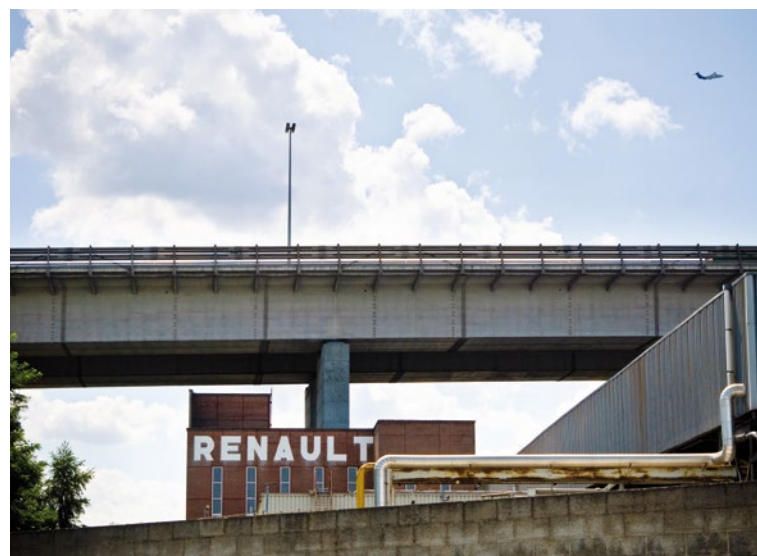


De Zenne



POP-UP VERBLIJFSINSTALLATIES

In afwachting van een grondige opwaardering verschijnen in het voorjaar aangename ontmoetingsruimten op pleintjes en kruispunten op de bedrijvenzone BUDA. Ze versterken de samenhang in het gebied, letterlijk en figuurlijk. De installaties brengen gekende en minder gekende plekken onder de aandacht en creëren een plaats voor ontmoeting tussen de mensen die in het gebied werken, de buurtbewoners en de passanten. *





Ondernemers geloven in BUDA.

Firma, een creatieve ontmoetingsplek.





“Ik wil dat de buurt er beter van wordt.”

ondernemster
Anne Van Assche

Inventieve ondernemers schatten het potentieel van bedrijvenszone BUDA goed in. Interieurarchitecte en designer Anne Van Assche geeft de oude loodsen en winkelruimte waar haar grootvader Joris huishoudapparatuur stockeerde en verkocht, een heel andere invulling.

Firma biedt creatieve werkplekken en ateliers aan. ‘Een plek voor makers en denkers’, legt Anne uit. ‘De makers kunnen creëren in onze ateliers. We hebben een houtatelier, een lasercutter, een doka voor fotografie, een fotostudio en een zeefdrukstudio. De denkers kunnen in onze co-workingruimte aan de slag of een eigen kantoor huren.’

In de vernieuwde loodsen zijn er ook vergaderfaciliteiten en zelfs grote evenementruimten. Maar dé ontmoetingsplek van de site is Cantine. Werknemers en ondernemers uit de buurt komen er ontbijten of lunchen, of gewoon een koffie drinken. ‘Ik wil dat de buurt er zelf beter van wordt, zodat we de BUDA-site helpen dat grijze randje te ontgroeien. Mijn grootvader

Meer weten?

Firma geeft ondernemers en creatievelingen alle ruimte.

 www.workatfirma.be

kocht deze gebouwen al in de jaren 1960. Ik was er kind aan huis. Het is hier overdag altijd druk, maar in het weekend heerst de rust. Zo inspirerend.’

Dat BUDA een mooie toekomst in het verschiep heeft, daar is Anne van overtuigd. Ze juicht de reconversieplannen dan ook toe. ‘De ligging is de sterkte, vlakbij Brussel. Ook Antwerpen is niet ver. We merken aan de vraag dat het potentieel groot is, onze kantoren zijn momenteel allemaal verhuurd. We denken zelfs al aan uitbreiding.’ ✱



Werkplekken



Vergaderen



Wouter Vandenhoute ziet kansen

Woestijnvis kiest voor het kanaal.

Wouter Vandenhoute was een van de eerste ondernemers die het potentieel zag van de verkommerde industriebuurt van Vilvoorde. Hij verhuisde Woestijnvis in 2007 naar een voormalige fabrieksloods en ziet sindsdien de buurt floreren.

Woestijnvis was één van de eerste bedrijven die bewust kozen voor de verpauperde industriebuurt van Vilvoorde. Toen was het een risico, maar Wouter Vandenhoute heeft er nog geen moment spijt van gehad. Hij gelooft rotsvast in de toekomst van de site. 'Toen we in 1997 Woestijnvis startten, wilden we niet investeren

in een gebouw. We waren een kleine start-up en mijn vennoot en ik kwamen niet uit een ondernemersfamilie. We moesten het dus stellen met ons gezond boerenverstand en dat raadde ons aan een gebouw te huren.'

Het nog kleine Woestijnvis kwam in een kantorenzone

in Zaventem terecht. 'Die regio kozen we bewust', zegt Wouter. 'In Vilvoorde en Zaventem gebeurde het allemaal, met mediabedrijven als Videohouse en VTM.'

Langs het kanaal

Woestijnvis groeide snel en werd een begrip in het mediaveld. Het gehuurde kantoorgebouw werd te klein. Wouter ging op zoek naar een nieuwe stek. 'Onze eigen stek, in dezelfde regio. Ik had een goed persoonlijk contact met Jean-Luc Dehaene die toen burgemeester was van Vilvoorde. Vanuit mijn job heb ik gemakkelijk toegang tot politici, al is het maar omdat ze in onze programma's komen (lacht). Jean-Luc vertelde enthousiast over de grauwe bedrijvenzone langs het kanaal. Hij had de sociale bevlogenheid om als burgervader die verpauperde site nieuw leven in te blazen.'

De Magneet

Na een toevallige ontmoeting kwam de zoektocht naar een geschikt pand in een stroomversnelling. 'Een werklunch

met Stijn Peeters, de broer en manager van Bart Peeters', herinnert Wouter zich. 'Stijn is ook architect en het gesprek kwam op een project in Vilvoorde. Een projectontwikkelaar had

"De Magneet werd een magneet voor de omgeving."

een wedstrijd uitgeschreven om een oud fabrieksgebouw – 'De Magneet' – te herbestemmen en het ontwerp van Stijn had gewonnen.'

Dat project bleef door Wouter's hoofd spoken en wat later belde hij Stijn erover op. De dag nadien gingen ze allebei naar Vilvoorde. 'Ik was op slag verliefd op dat gebouw', vertelt hij. Het pand in de oude industriële wijk Het Broek langs de Harensesteenweg had letterlijk de vorm van een magneet. Ooit waren het oude fabriekloodsen en later de archiefruimte van Kredietbank. Het stond al een tijdje leeg. Woestijnvis kocht een derde van het hele

EEN GESCHIEDENIS ÉN EEN TOEKOMST

Als Luc Haekens zijn hoofd wil leegmaken tussen het reportage- en televisiewerk door, wandelt hij even langs de oever van het Zeekanaal Brussel-Schelde. Hij vindt de oude industriële buurt van Vilvoorde een heel aangename omgeving om te werken. 'Het kanaal trekt me aan, ik ben graag in de buurt van water', vertelt hij. 'De schepen die op een traag tempo voorbij varen, ademen rust uit', vertelt hij. Luc heeft trouwens zelf een vaarbewijs.

'De hele buurt is een hap geschiedenis. De oude buskruitfabriek is nu De Kruitfabriek, een levendig cultureel centrum. De Brusselse Royal Yacht Club baadt in een prachtige koloniale stijl, zalig om te lunchen. Net als brasserie Canal langs het water. Een omgeving met een geschiedenis én een toekomst.'



complex. 'Onze verhuis was een statement dat we geloofden in die plek, in de toekomst van de hele site.'

Overheid bepaalt de richting

Vandaag is het gebouw een gezellige, levendige mix van bedrijfsruimte en lofts. Ook SBS en de zenders Vier, Vijf en Zes, en Flanders Classics vonden er een stek. 'Het is een rustige buurt met arbeidershuisjes, een allochtone gemeenschap, een buurtcafeetje. Het treinstation ligt bovendien niet ver. Onze mensen zijn hier graag, we zitten hier goed en je voelt de buurt heropleven.'

'Vroeger was het uitgesloten om met de fiets te komen, zeker vanuit Brussel. Nu kiezen steeds meer werknemers om

*"Je voelt de oude
industrialbuurt
heropleven."*

te pendelen met de fiets. We ontdekken telkens nieuwe initiatieven en projecten die ons aangenaam verrassen. Een nieuw fietstraject, een wandelpad langs de Zenne. Dergelijke projecten ontstaan omdat er een visie achter zit. Dat is de rol die de overheid in dit verhaal speelt. De stad Vilvoorde en de provincie wijzen de ruimtelijke richting aan en geven dit verloederd stadsdeel een toekomst. Overheden en bedrijven werken samen, een geslaagde publiek-private samenwerking.' *



Toffe werkbuur



Oude industrie,
nieuwe bestemming

Met de fiets naar het werk

Een netwerk van fietssnelwegen.

F20 Halle Brussel

De F20 volgt de rechteroever van het kanaal Charleroi-Brussel en verbindt Halle met Buizingen, Lot, Ruisbroek en Brussel. De provincie Vlaams-Brabant maakt een ontwerp voor het wegwerken van enkele knelpunten op de route en bestudeert de verbinding van het station van Halle naar de bedrijfzone Wilgenveld, tot aan de Bergensesteenweg (N6). Haviland voert de werken uit samen met de betrokken gemeenten, vermoedelijke einddatum is 2020. Op lange termijn worden de fietspaden geïntegreerd in de verbreding en verdieping van het kanaal.

Ook in de drukke Vlaamse Rand is de fiets een prima pendelalternatief. Dankzij de fietssnelwegen die een netwerk vormen van veilige en snelle verbindingen tussen steden, woon- en werkkernen. De provincie, het Vlaams Gewest en de steden en gemeenten werken samen om dit netwerk vorm te geven.

F23 Brussel Boom

Langs het Kanaal van Willebroek verbindt deze fietssnelweg Kapelle-op-den-Bos met Grimbergen, Vilvoorde en Brussel. Er loopt een ontwerpstudie voor het tracé tussen Brussel en Verbrande Brug (Vilvoorde), waar de F23 en de F1 elkaar vinden.

F1 Mechelen Brussel

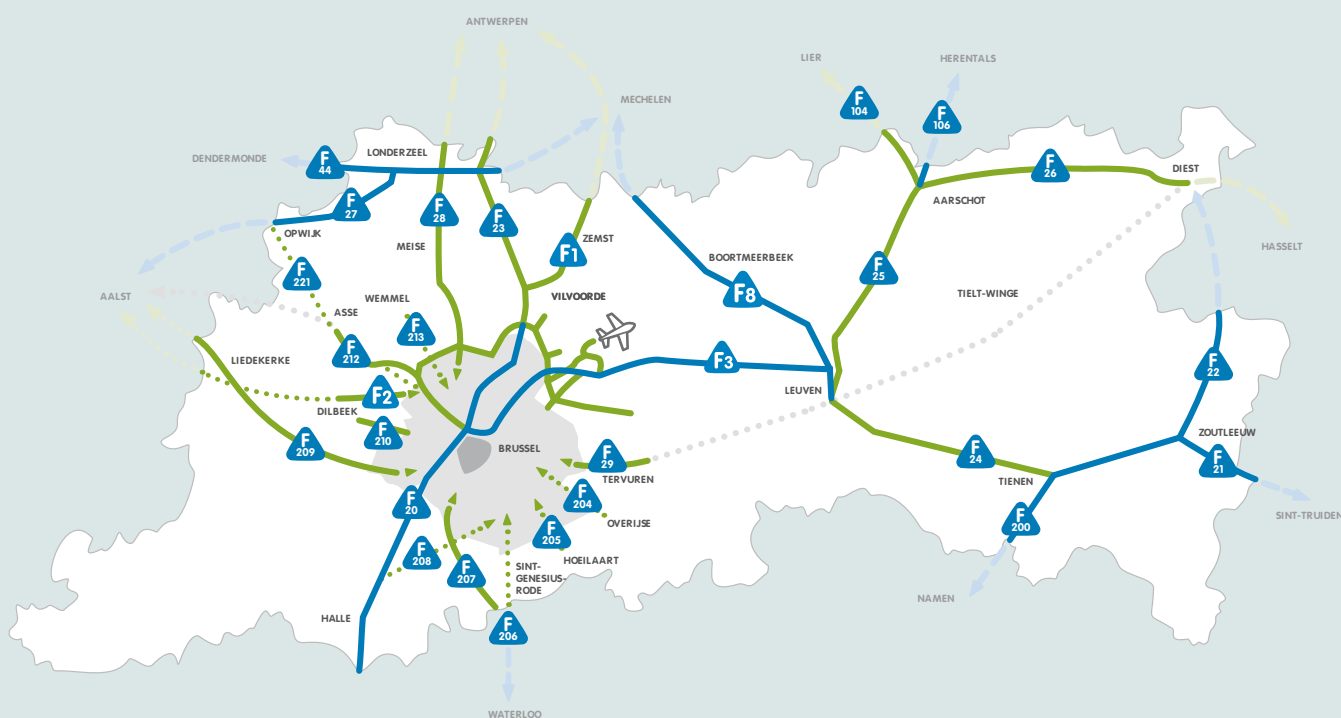
De fietssnelweg langs de Zennedijk is een vlotte en groene fietsverbinding tussen de steden Vilvoorde en Mechelen. Er kwam een nieuwe fietsbrug in Zemst en brede jaagpaden langs de Zenne. Een studie moet duidelijkheid brengen over het tracé ter hoogte van de Forges de Clabecq-site in Vilvoorde.

F212 Brussel Asse

Deze fietssnelweg loopt langs de spoorlijn Dendermonde-Jette en verbindt Asse station met het station van Zellik, het researchpark Zellik en Brussel. De werkzaamheden tussen het station van Zellik en de grens met Brussel startten in oktober. Op termijn verdwijnen er vijf overwegen. Infrabel bouwt een veiligere fietstunnel ter hoogte van de Langestraat in Zellik. Aan bedrijventerrein Bomaco in Asse komt een brug over de sporen. *

www.vlaamsbrabant.be/fietssnelwegen

Beleidsverantwoordelijke
Tom Dehaene



Inventaris van alle bedrijvigheid

De Zennevallei trekt de bedrijfskaart.



Meer weten?

Surf naar de website en raadpleeg de kaart op

 www.vlaamsbrabant.be/projectzennevallei

De smalle Zennevallei is erg versnipperd en dat zorgt voor problemen zoals grote verkeersdruk, geluidshinder en visuele hinder. Nefast voor de levenskwaliteit maar ook voor de economie. Om het juiste beleid te kunnen voeren, moet je weten welke bedrijven er zijn.

Op bedrijvenzones is dit min of meer geweten, maar daarbuiten zijn de activiteiten veel fijnmaziger en vaak verweven met de woonomgeving. Om een beter zicht te krijgen op de economische activiteiten ging de provincie Vlaams-Brabant

samen met het Departement Omgeving de baan op. Letterlijk: straat per straat werd onderworpen aan een grondige inventarisatie. Elke plaats waar mensen aan het werk zijn - van een groot transportbedrijf tot de plaatselijke groentewinkel,

een school of zelfs een kerk - werd netjes opgenomen in de inventaris. Het resultaat is een heel gedetailleerde kaart van alle economische activiteiten in Beersel, Drogenbos, Halle en Sint-Pieters-Leeuw. Ze toont dat de bedrijvigheid erg verspreid is, zowel op de bedrijventerreinen als daarbuiten.

Metten is weten

De inventarisatie wordt geanalyseerd en ingezet om het beleid uit te tekenen en concrete acties en projecten op te starten. Een goed uitgangspunt hierbij is

dat nieuwe ontwikkelingen verweven worden met andere ruimtelijke functies waar dat haalbaar is. De gemeentebesturen staan er niet alleen voor. Met de hulp van de provincie Vlaams-Brabant zoeken ze een oplossing voor alle ruimtelijke uitdagingen in de Zennevallei. Deze inventarisatie kadert in het Vlaamse strategische project 'Slimme transformatie in de verstedelijke Zennevallei'. *

*Beleidsverantwoordelijke
Marc Florquin en
Ann Schevenels*



Probeer eens een fiets uit.

Doe De Fietstest.

De Fietstest was het duwtje dat veel werknemers van Idewe in Heverlee nodig hadden: drie weken lang konden ze een vloot elektrische en andere fietsen uitproberen om naar het werk te pendelen. 'Mijn elektrische fiets is besteld', vertelt HR-manager Piet Brys.

De Fietstest is een campagne van de provincie Vlaams-Brabant om meer pendelaars op de fiets te krijgen. Bedrijven kunnen drie weken lang een vloot met degelijke elektrische fietsen, bakfietsen en vouwfietsen lenen en ter beschikking stellen van hun werknemers voor het woon-werkverkeer. De vzw Idewe – een externe dienst voor preventie en bescherming op het werk – tekende in.

'Omdat we als preventiedienst ook zelf de gezondheid van

onze werknemers en ecologie ter harte nemen', vertelt HR-manager Piet Brys. 'Een vijftiental werknemers probeerde de fietsen uit. Vooral de elektrische fietsen waren in trek.'

Uit de auto

Het hielp veel pendelaars over de drempel om uit hun auto te komen. 'Een elektrische fiets is een flinke investering. Het zou zonde zijn om die kosten te maken om de fiets dan in de garage te laten staan. Met De Fietstest konden de



Meer weten?

Wil je jouw werknemers ook warm maken om met de (elektrische) fiets te pendelen? Doe De Fietstest.

 www.vlaamsbrabant.belfietstest

werknemers de fietsen uitproberen en ervaren of het alternatief voor de wagen hen ligt of niet.'

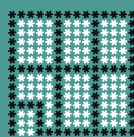
Leasefietsen

De actie was een succes en Idewe besliste intussen om leasefietsen ter beschikking te stellen van de werknemers. 'Ze betalen de fiets met een stukje van hun eindejaarsvergoeding. Wat ze betalen, kunnen ze terugverdienen

via de fietsvergoeding voor elke gefietste kilometer voor woon-werkverkeer of voor beroepsverplaatsingen. Op het intranet vinden de werknemers een handige berekeningstool waarmee ze kunnen becijferen hoeveel ze moeten pendelen voor een gratis fiets.' Al 28 werknemers stapten in en bestelden een leasefiets. *

*Beleidsverantwoordelijke
Tom Dehaene*

DE FIETSTEST IN CIJFERS



30
deelnemende
bedrijven



638
inschrijvingen



57%
fietste eerder
zelden of nooit
naar het werk

Van de deelnemers nam



65,8%
wagen



21,3%
fiets



10%
openbaar vervoer



2,9%
andere

Evaluatie



87%
haalt de doelstelling
(50% van de woon-werk-
verplaatsingen met de fiets)



72%
zal vaker fietsen
na De Fietstest



92%
heeft een goede
fietservaring



47%
zal een nieuwe
fiets kopen

Welke fietsvriendelijke maatregelen verwachten werknemers van hun werkgever?



Fiets leasen via
de werkgever



Betere
accommodatie
(douches,
stallingen,
lockers)



Fietsvergoeding
0,23
cent/km

VRAAG VAN DE LEZER

Stel jouw vraag aan de provincie

Heb jij ook een prangende vraag waarbij de provincie je kan helpen? Contacteer ons dan via:

@ info@vlaamsbrabant.be

Provincie Vlaams-Brabant,
Communicatiedienst
Provincieplein 1, 3010 Leuven



“Waarom organiseert de provincie buitenlandse reizen? Helpt dat onze economie?”

Els, 48 jaar, Diest

ANTWOORD

Internationaliseren om de troeven van de provincie als kennisregio maximaal uit te spelen.

Jazeker, we helpen onze bedrijven en kmo's over de grenzen heen te ondernemen. Onze diensten economie en Europa bouwen daarvoor strategische banden uit met andere regio's. Met Europese focusregio's als Noord-Brabant, Kopenhagen, het Zweedse Skåne en het Duitse Rhein-Neckar, maar ook met de regio Chengdu in China. Onze diensten fungeren als aanspreekpunt en organiseren, nemen deel aan of ontvangen buitenlandse missies. Deze aanpak werkt in twee richtingen: buitenlandse investeerders vinden ook de weg naar onze bedrijven en economie.

Bij deze missies betrekken we overheden, bedrijven en kennisinstellingen. Een triple helix-aanpak, heet dat. We stemmen de missies en onze strategie ook af met de Vlaamse, Brusselse, Belgische en Europese

overheden. Europese projectontwikkeling levert bovendien extra financiële middelen op voor onze regio.

Maar we doen nog meer. Via incubatoren ondersteunen we opstartende studenten-ondernemingen bij hun eerste internationale stappen. En we maken het expats aangenamer om te vertoeven in Vlaams-Brabant. Deze buitenlandse werknemers en hun bedrijven zijn een troef voor onze economie.

Cultuur

Deze buitenlandse missies zijn ook op cultureel vlak belangrijk. Dankzij onze strategische alliantie met Chengdu vertrekken delegaties Vlaams-Brabantse jongeren naar het International Youth Music Festival in het verre China. Een creatieve kruisbestuiving, maar ook een toegangspoort tot internationale podiumkansen. *

www.vlaamsbrabant.belinternationaal
Beleidsverantwoordelijken
Tom Dehaene en Marc Florquin



Altijd welkom!

Ben je geïnteresseerd in de samenstelling en de werking van de provincieraad en de deputatie? Neem een kijkje online.



www.vlaamsbrabant.bel/provincieraad

Jouw stem in Vlaams-Brabant

JOUW PROVINCIERAAD

Wie beslist welke initiatieven de provincie neemt? Dat doet de provincieraad. Het provinciebestuur neemt initiatieven met een bovenlokaal karakter, ondersteunt gemeentebesturen en verenigingen, geeft premies en subsidies, en is de regisseur van een dynamisch streekgericht beleid.

Alle initiatieven werden eerst goedgekeurd door de provincieraad. Deze raad wordt om de zes jaar - samen met de gemeenteraden - gekozen door de inwoners van Vlaams-Brabant. De provincieraadsleden bereiden de beslissingen van de provincieraad voor in acht gespecialiseerde raadscommissies. Na de goedkeuring is het aan de deputatie om de genomen beslissingen uit te voeren.

Transparant

Provincieraadsleden krijgen een zitpenning voor elke bijgewoonde vergadering. Deze vergoeding is niet hoger dan wat gemeenteraadsleden krijgen. De zes

gedeputeerden - dat zijn de leden van de deputatie - krijgen een wedde voor hun voltijdse taak.

Deze vergoedingen zijn helder en transparant, net als de procedures van besluitvorming. De 72 provincieraadsleden worden democratisch verkozen en zijn dus ook rechtstreeks verantwoordelijk aan de kiezers. Een schril contrast met de schandalen die recent in het nieuws kwamen rond andere bovenlokale structuren. *

Chris Taes
Voorzitter Provincieraad Vlaams-Brabant

Arbeidszorg en
bedrijfswereld vinden elkaar.

DESIGN UIT DEN ATELJEE.

An bekleedt voorzichtig de mal op het tafeltje voor haar met klei. Tien kommetjes per dag geeft ze zo vorm, en die zijn straks te koop in heel exclusieve designwinkels. Het ontwerp is dan ook van de wereldberoemde keramiste Ann Van Hoey. Hier in den Ateljee, dagcentrum én arbeidszorginitiatief, in Wezemaal worden ze gemaakt door volwassenen met een beperking.

Als je dacht dat dagcentra voor mensen met een beperking alleen bezigheidstherapie bieden, moet je eens een kijkje nemen in de keramiekafdeling van Den Ateljee. Het is een geduldig werkje, maar An brengt rustig laag per laag klei aan in de kleine mal. Op de gewone arbeidsmarkt vindt ze geen job omwille van haar beperking. Maar voor deze taak, die heel wat geduld en accuraatheid vereist, presteert ze uitermate goed. Het resultaat is vakwerk.

Keramiste Ann Van Hoey - de vrouw van Mark Uytterhoeven - koos heel bewust voor Den Ateljee. 'Ik wilde niet de zoveelste kom ontwerpen', vertelt ze. 'Ik heb enorme bewondering voor kunstenaars die een stapje verder gaan, die maatschappelijk iets bewegen. Ook ik wilde echt iets betekenen en kwam bij Den Ateljee terecht.'

Win-win

De keuze voor Den Ateljee kwam niet alleen uit het engagement van de keramiste. De kwaliteit die de gasten van het dagcentrum leveren, was doorslaggevend. Het reliëf in het ontwerp maakt het geen gemakkelijke klus om te klaren.

MADE IN VLAAMS-BRABANT

Een prominente gast op bezoek? De provincie Vlaams-Brabant geeft hem of haar graag een exclusief cadeautje mee naar huis. De A+A kom is volledig 'made in Vlaams-Brabant'.

Het Leuvense hoogtechnologiebedrijf Materialise leverde een geprinte 3D-versie als mal en het bedrijf Serax organiseert de distributie van de kommen. Serax ontwikkelde ook een stijlvolle kartonnen verpakking. Het plooiën ervan gebeurt ook in Wezemaal. Een perfecte win-winsituatie tussen het reguliere bedrijfsleven en een arbeidszorginitiatief, tussen 'gewone' en sociale ondernemers. En de 'A+A' op de onderkant van elke kom? Dat is de A van Ann en de A van Den Ateljee. ✱

Beleidsverantwoordelijke Marc Florquin





“Kunstenaars die echt iets doen bewegen.”

Meer weten?

Wat kunnen arbeids-zorginitiatieven en sociale-economiebedrijven voor jou of jouw bedrijf betekenen? Dat lees je in de hernieuwde brochure 'Bewust ondernemen'. Download of bestel online.

 www.vlaamsbrabant.belookvoorou

Steun voor een professionele sociale economie

Projecten die de professionalisering van de sociale economie ten goede komen, kunnen rekenen op een provinciale subsidie. Het project A+A van Den Ateljee in Wezemaal kreeg 5.000 euro steun. Jaarlijks trekt de provincie Vlaams-Brabant 60.000 euro uit.

De provincie organiseert ook overleg, signaleert pijnpunten aan de Vlaamse overheid en fungeert als schakelniveau tussen beleidsdomeinen en overheden.

 www.vlaamsbrabant.be/subsidies

Pop-upwinkel People made

Een origineel geschenk? Of een verwennerij voor jezelf? In de pop-upwinkel People made vind je handgemaakte producten van sociale-economiebedrijven en arbeidszorginitiatieven. De winkel opent in maart 2018 aan de Diestsestraat in Leuven.

Win een A+A kom!

Een A+A-kom winnen? Stuur tot 10 december 2017 een mail met je naam, adres en telefoonnummer naar wedstrijd@vlaamsbrabant.be. Een onschuldige hand trekt een winnaar.



Een veld vol goudsbloem

TEELTEN VAN MORGEN

Meer weten?

Een boeiende en educatieve uitstap? Beroepstellers, scholen en verenigingen kunnen op afspraak de Proefcentra Herent en Pamel bezoeken.



[www.vlaamsbrabant.be/
bezoekproefcentra](http://www.vlaamsbrabant.be/bezoekproefcentra)



“Door te diversifiëren spreid je je risico.”



Landbouwer
Jan Martens

Het oranje bloemenveld van landbouwer Jan Martens in Rotselaar ligt er niet alleen voor het plezier van de bijtjes.

De olie van goudbloem – *Calendula officinalis* – heeft medicinale eigenschappen en vind je in allerlei zalfjes.



Je ziet de oranje bloemetjes nog niet vaak op de Vlaams-Brabantse velden, maar daar komt misschien wel verandering in. Met de hulp van het Proefcentrum Herent zaaide landbouwer Jan een veld van 60 are in. ‘Ik sta open voor nieuwe teelten’, vertelt hij. ‘Als landbouwer ben je vooral aangewezen op de wereldprijzen van klassieke teelten als graan, maïs en suikerbieten. Door te diversifiëren spreid je je risico. Dat deed mijn vader ook al toen die maïs zaaide, dat was toen ook een nieuwe teelt. Vandaag zie je bijna niets anders meer op onze velden. Misschien bloeit *Calendula* straks ook overal?’

De bloem is alleszins gegeerd. De olie die uit de bloemetjes wordt geperst, wordt gebruikt in zalven tegen brandwonden, insectenbeten en voor huidbehandelingen. Ook de zaden leveren olie op, en de eiwitrijke perskoek is geschikt als veevoeder. Een duurzame teelt.

Bloemen plukken

Met een nieuwe teelt beginnen, dat is een leerproces voor de landbouwer. ‘Het zaaien gaat vlot, dat kan met een doorsnee graanzaaimachine’, zegt Jan. ‘Maar het plukken is niet zo gemakkelijk. De plant bloeit

enkele maanden lang en je plukt best elke twee tot drie weken. Handmatig plukken is te arbeidsintensief en dus te duur. We kunnen niet concurreren tegen de goedkope arbeid in Marokko en Egypte.’

Kennis oogsten

In het Proefcentrum Herent sleutelt de provincie samen met het landbouwonderzoeksinstituut ILVO aan een goudbloemplukmachine. Het veld van boer Jan is een geknipte proeftuin om die machine te testen. Zo oogst de machine niet alleen bloemetjes, maar ook kennis waarmee producenten van landbouwmachines aan de slag kunnen. Het Proefcentrum Herent zoekt bovendien oplossingen voor andere uitdagingen, zoals onkruidbehandeling op velden met goudbloem.

De deskundigen van het Proefcentrum Herent onderzoeken ook de mogelijkheden van andere teelten die vandaag nog ver buiten Vlaanderen worden geteeld. Zoals quinoa, bataat en soja, allemaal potentiële teelten van de toekomst. *

Beleidsverantwoordelijke Monique Swinnen



Wat eten we morgen?

GEZOCHT: VOEDSEL VOOR DE TOEKOMST



Tegen 2050 zijn we met meer dan 9 miljard mensen op de wereld, en die moeten allemaal gevoed worden. We moeten dus meer voedsel produceren, maar nog belangrijker is wat we produceren en hoe we dat doen.

Gezonde voeding die op een efficiënte manier wordt geproduceerd met een zo klein mogelijke impact op het milieu. Hoe doen we dat? Het debat over het voedsel van morgen moet vandaag gevoerd worden. Daarom bundelen Colruyt Group, Vredeseilanden, KU Leuven, UCLL en de provincie Vlaams-Brabant hun expertise. Samen starten ze drie nieuwe, duurzame voedselketens op. Met lekkere en voedzame producten uit het Zuiden die meteen ook kansen bieden aan de boeren die ze produceren: peulvruchten uit Tanzania, zeevieren uit Indonesië en Andesgewassen zoals quinoa uit Peru.

Jongeren betrekken

In het hele project is de betrokkenheid van de consument van de toekomst cruciaal. We betrekken jongeren bij ons en in het Zuiden bij het project. We sensibiliseren hen en denken samen met hen na over het voedsel van de toekomst. Ze zijn een belangrijke bron van informatie en inspiratie als het aankomt op onder meer smaakvoorkeuren, perceptie en koopgedrag. *

 www.voedselvoordetoekomst.be
Beleidsverantwoordelijke Tje Roefs



Peilmeters in onze waterlopen

WAKEN OVER HET WATERPEIL.



ONDER DE GROTE GETE DOOR

De Leigracht in Budingen - bij Zoutleeuw - vloeit weer netjes onder de Grote Gete door. De provincie liet de onderdoorgang herstellen. Die was in slechte staat en daardoor kwam het water van de Leigracht in de Grote Gete terecht. Bij hoge waterstanden gebeurde het omgekeerde, dan liep het Getewater in de Leigracht en trad deze kleine waterloop uit haar oevers, met overstromingen en hinder tot gevolg.

Meer weten?

Haal of download de brochure 'wonen langs een waterloop' via

 www.vlaamsbrabant.belwater



Wist je dat 50 automatische peilmeters de waterstand van onze beken continu in de gaten houden? Ze leveren informatie over cruciale plaatsen en zorgen voor een goede werking van de gecontroleerde overstromingsgebieden.

De provincie Vlaams-Brabant beheert 1425 kilometer beken - waterlopen van tweede categorie - op haar grondgebied. Ze staat in voor het onderhoud en de normale afwatering van haar beken. Ook blijft de provincie strijden tegen wateroverlast. Als bij hevige regenval speciaal ingerichte overstromingsgebieden efficiënt gevuld worden, blijft de materiële schade voor ons beperkt.

Werkt het systeem van overstromingsgebieden? En is wateroverlast te voorspellen? Om dat te weten te komen, plaatste de provincie 50 peilmeters op de waterlopen waarvoor ze bevoegd is. De peilmeters werden toegevoegd aan het meetnet van de Vlaamse Milieumaatschappij, de beheerder van de water-

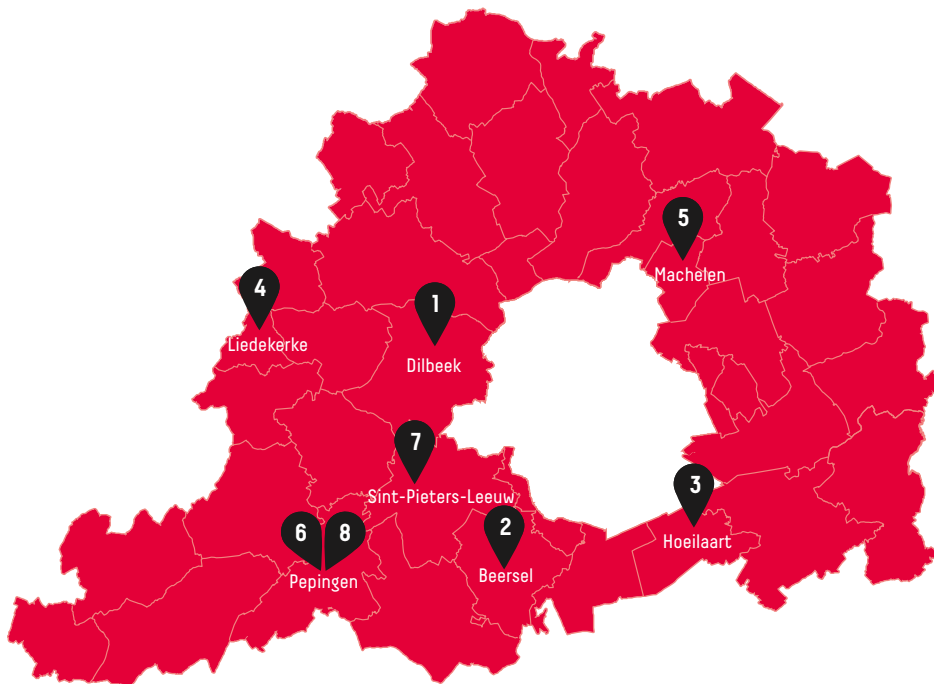
lopen van de eerste categorie. Iedereen kan de stand van het water raadplegen op www.waterinfo.be.

Overstromingsvoorspeller

De peilmeters verhogen de paraatheid omdat ze de waterstanden op cruciale plaatsen op de voet volgen. De meetresultaten leren hoe vaak de overstromingsgebieden in werking treden, vanaf welke hoeveelheid neerslag, hoe snel ze zich vullen en weer leeg lopen. De provinciale peilmeters leveren informatie aan de overstromingsvoorspeller van de Vlaamse Milieumaatschappij en helpen dus om overstromingen betrouwbaarder te voorspellen. *

 www.waterinfo.be

Beleidsverantwoordelijke
Monique Swinnen



Betaalbaar wonen
in de Vlaamse Rand

25 JAAR VLABINVEST

Wil je graag in de Vlaamse rand rond Brussel blijven wonen en vind je moeilijk een betaalbare woning? Vlabinvest biedt betaalbare kavels, huur- en koopwoningen aan. Al 25 jaar. Een belangrijke taak in een regio waar de grond- en woningprijzen bijzonder hoog zijn. Het werkgebied van Vlabinvest is over de jaren heen alleen maar gegroeid, net als de prijzen. Vandaag is Vlabinvest actief in 39 gemeenten in Vlaams-Brabant. Ook met een modaal inkomen kom je in aanmerking. *

Beleidsverantwoordelijke Tom Dehaene



Hoeilaart
10 nieuwbouwapartementen



Pepingen
3 huurappartementen,
4 koopwoningen

Meer weten?

Huren of kopen via Vlabinvest? Dan moet je voldoen aan een aantal inkomens- en andere voorwaarden. Je vindt deze voorwaarden op de website.

 www.vlabinvest.be



2

Beersel Winderickxplei



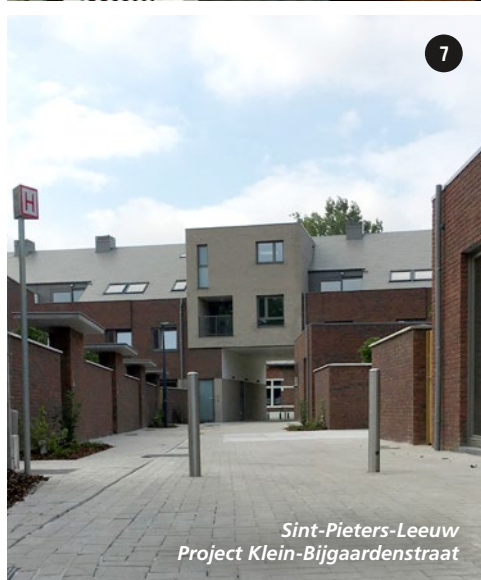
1

Dilbeek
40 huurappartementen,
8 van Vlabinvest



4

Liedekerke
Nieuwbouwwoning
in centrum



7

Sint-Pieters-Leeuw
Project Klein-Bijgaardenstraat



6

Pepingen
Project Ring



5

Machelen
Woonproject Begoniagaarde

GRONDEN

18HA 79A 20CA

op 21 verschillende locaties gronden
verworven met eigen middelen

9HA 19A 89CA

op 4 verschillende locaties gronden
verworven met middelen van Vlaanderen

GEREALISEERD

50 verschillende
projecten

14 kavels
verkocht



357 huur-
woningen

102 koop-
woningen

546 sociale huur-
woningen

55 sociale
koopwoningen

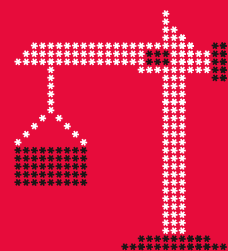
IN OPBOUW

14 verschillende
projecten

53 huur-
woningen

22 koop-
woningen

147 sociale
huurwoningen



21 sociale-
koopwoningen



Provinciedomein Het Vinne

WONDERLIJKE WINTERSTILTE



Een zwarte vogel met een fiere witte snavel maakt een perfecte landing. Hij trekt daarbij sierlijke rimpels in het water. 'Een meerkoet', fluistert Willy Vandersteegen. De gids tuurt door zijn verrekijker in een vogelkijkhut aan de rand van het meer. Winter of niet, er is altijd leven op en rond het water van Provinciedomein Het Vinne in Zoutleeuw.

De stilte wordt enkel doorbroken door het gekwetter van ontelbare vogels op het water en tussen het metershoge riet. Een prachtige plek voor een deugddoende winterwandeling.

'De trekvogels zijn naar warmere oorden', vertelt Willy. Hij gidst in zijn vrije tijd groepen rond het water en maakt prachtige foto's van het vogellevens. 'Maar je ziet nog volop Canadese en grauwe ganzen, wilde eenden, meerkoetjes en



Vogelspotter
Willy Vandersteegen

waterhoentjes. Uitzonderlijk kan je een woudaapje of een roerdomp zien. Heel af en toe een visarend, en ooit kon je zelfs een zeearend spotten.'

Uilskuikens

Maar zijn favoriete dier is de bosuil. Willy gaat geregeld samen met de Vogelwerkgroep Oost-Brabant de nestkasten in Het Vinne controleren. De jonge uiltjes - de uilskuikens - worden geringd en opgevolgd. 'Er gaat iets geheimzinnig uit

van de bosuil', vindt de vogel-liefhebber. 'Zijn lichtende ogen, zijn spookachtige roep, zijn kop die hij 270° kan draaien. Een intrigerend dier. Aan de braakballen die je onder de nestkasten vindt, kan je zien wat hij gegeten heeft. De kleine schedels van muizen of vogeltjes, de haartjes en pluim-tjes, die braakt hij uit.' Ongemeend spannend om samen met kinderen te ontleden. *

Beleidsverantwoordelijke
Walter Zelderloo

WINTER SPROKKELS

Vergaderen met een uitzicht

Op zoek naar een geschikte zaal voor je feest, vergadering of informatiemoment? Maak dan gebruik van de multifunctionele zaal van Provinciedomein Het Vinne. Het uitzicht op het wondermooie meer krijg je er zo bij. Meer informatie via:

@ provinciedomein.zoutleeuw@vlaamsbrabant.be

Winteractiviteiten in Provinciedomein Het Vinne

- **3/01** en **7/01/2018** - Dieren in de winter (van 14 tot 17 uur)
- Inschrijven via provinciedomein.zoutleeuw@vlaamsbrabant.be. 2 euro per persoon.

Hoe geraken dieren de winter door? Houden ze een winterslaap? Ontdek het winterleven in Provinciedomein Het Vinne samen met je kinderen of kleinkinderen tijdens de boeiende activiteit 'Dieren in de winter'.

Deze activiteit kan je ook reserveren met je klas van de eerste en tweede graad basisonderwijs. Meer informatie? Mail naar:

@ koen.tuerlinckx@vlaamsbrabant.be

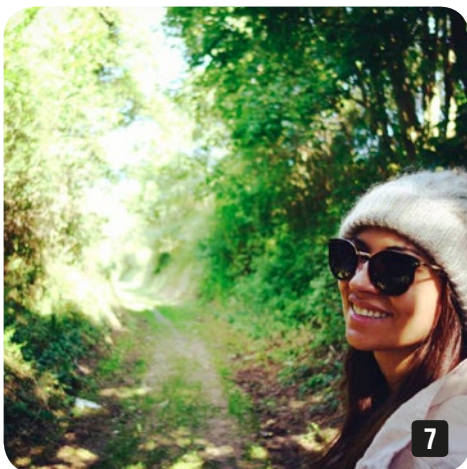
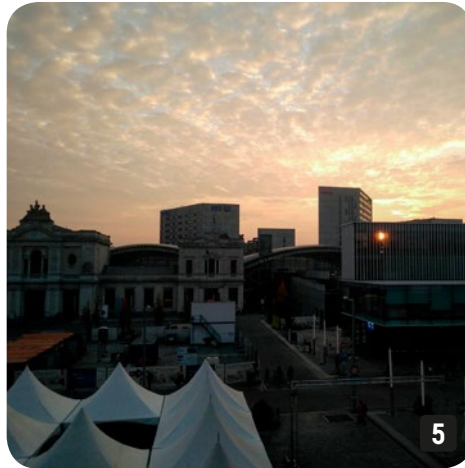
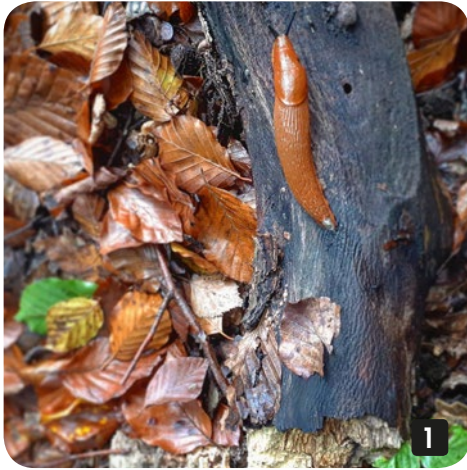
- **3/02/2018** - Winterwandeling met natuurgids (van 10 tot 12 uur)

Vijf wandelingen

Vijf bewegwijzerde wandelingen vertrekken door Het Vinne. Onze favoriet: de Vinnewandeling leidt je in 5,5 kilometer helemaal rond het meer, over knuppelpaden tussen metershoog riet. Ideaal om de wintergasten zoals eenden en ganzen te spotten. Haal de wandelkaartjes aan het onthaal van het bezoekerscentrum in de Vinnehoeve. Die werd nog maar in 2016 helemaal vernieuwd tot een modern en toegankelijk centrum. En na je wandeling verwarm je je aan de houtkachel in Bistro Het Vinne.

Opgelet, vergeet je laarzen niet bij regenweer. De wandelpaden liggen er dan behoorlijk avontuurlijk bij.

🌐 www.vlaamsbrabant.be/vinne



HERST IN #VLAAMSBRABANT

Filter of niet, de herfst in Vlaams-Brabant was prachtig! Jouw winterbeeld volgende keer? Even op Instagram zetten met #vlaamsbrabant.



- 1 @philip.joeri, #tervuren #zonienwoud #herfst #weekend #slak
- 2 @ellamintjes, #leuven #landscapelover #streetart #art#visitflemishbrabant
- 3 @allured_by_the_light, #Brussels #meise #plantentuinmeise
- 4 @marcel_aerts, #stadsz #vlaamsbrabant
- 5 @edo.dalfonso, #sunrise #leuven #vlaanderen #vlaamsbrabant #stationleu
- 6 @photographer_g.c, #Hallerbos #Halle #VlaamsBrabant #Flanders
- 7 @thomas_tm, #nature #walking #vlaamsbrabant #autumn
- 8 @visitflemishbrabant, #vlaamsbrabant #belgium #natuur
- 9 @juliadaneels, #Hofstade #park #vlaamsbrabant #zemst