

# MAG.

## VLAAMS-BRABANT

#81



**Dossier: open ruimte p.12**

*Van bossen tot het groen in je tuin*

**Trage wegen p.22**

*Want iedereen neemt wel eens een buurtweg*

**Proefproject bouwblokrenovatie p.32**

*Beter wonen zonder zorgen*

Magazine  
van en voor  
**DE VLAAMS-  
BRABANDER**

# Met Mathias Coppens tussen Demer en Dijle

*De nieuwe wandelnetwerken*



**VLAAMS-  
BRABANT**

de provincie, jouw streekmotor





**VLAAMS-  
BRABANT**

Beste Vlaams-Brabanders,

Ik schrijf dit voorwoord enkele weken voor de verkiezingen voor een nieuwe provincieraad. Jullie zullen dit lezen enkele weken erna. Als inwoners en kiezers zullen jullie de electorale kaarten verdeeld hebben. Op basis daarvan zullen afspraken gemaakt zijn voor een bestuursploeg voor de komende zes jaar. Een bestuursploeg die aan de slag kan om onze provincie verder te ontwikkelen. Om de welvaart en het welzijn van onze bevolking verder te bevorderen. Om een antwoord te bieden op de belangrijke uitdagingen voor Vlaams-Brabant. Welke zijn dat? Voorop staat: een hechte samenwerking smeden. We moeten een coalitie aangaan met de gemeentebesturen, met de Vlaamse overheid, met het middenveld en met burgerinitiatieven. Het gemeentelijk, provinciaal en Vlaams bestuursniveau moeten elkaar niet bekampen, daar heeft niemand wat aan. Samen moeten we werken aan oplossingen. De grootste uitdagingen voor Vlaams-Brabant worden algemeen erkend: de enorme verkeersdrukte; de klimaatopwarming; voor iedereen betaalbare woningen; onze topositie in onderwijs en in innovatieve bedrijvigheid op peil houden; jobs en zorg in het bereik houden van iedereen; het versterken van stads- en dorpskernen; plaats geven aan natuur, aan water en aan land- en tuinbouw; in rust samenleven met mensen van diverse afkomst.

Welke initiatieven uw nieuw provinciebestuur zal ontplooiën, daarover zal dit magazine in de komende jaren blijven berichten. Het wordt vier keer per jaar bij u thuis bezorgd. Zo kan u op de hoogte blijven van wat uw provincie voor u doet.

**Lodewijk De Witte**  
Provinciegouverneur



*Tie Roefs, Walter Zelderloo, Ann Schevenels, Lodewijk De Witte, Marc Collier, Tom Dehaene, Monique Swinnen, Marc Florquin*

12

*Van onze bossen en akkers  
tot je daktuin of de bloemen  
op je vensterbank*

**NETWERK  
VAN OPEN  
RUIMTE**

28

**EEN BUFFER VAN  
60.000 M<sup>3</sup> WATER**



20  
**INTERVIEW  
MATTHIAS  
COPPENS**



# 30 WAPEN JE HUIS



18  
OP WANDEL DOOR  
DE BRABANTSE  
KOUTERS



24  
ZO DIEP ALS  
DE KERKTOREN  
HOOG IS



16  
HERFST IN  
HET VINNE



34  
EEN DUWTJE OP  
DE PENDELFiets

Vlms-Brbnt kort p.4

Kalender p.9

Vraag van de lezer p.10

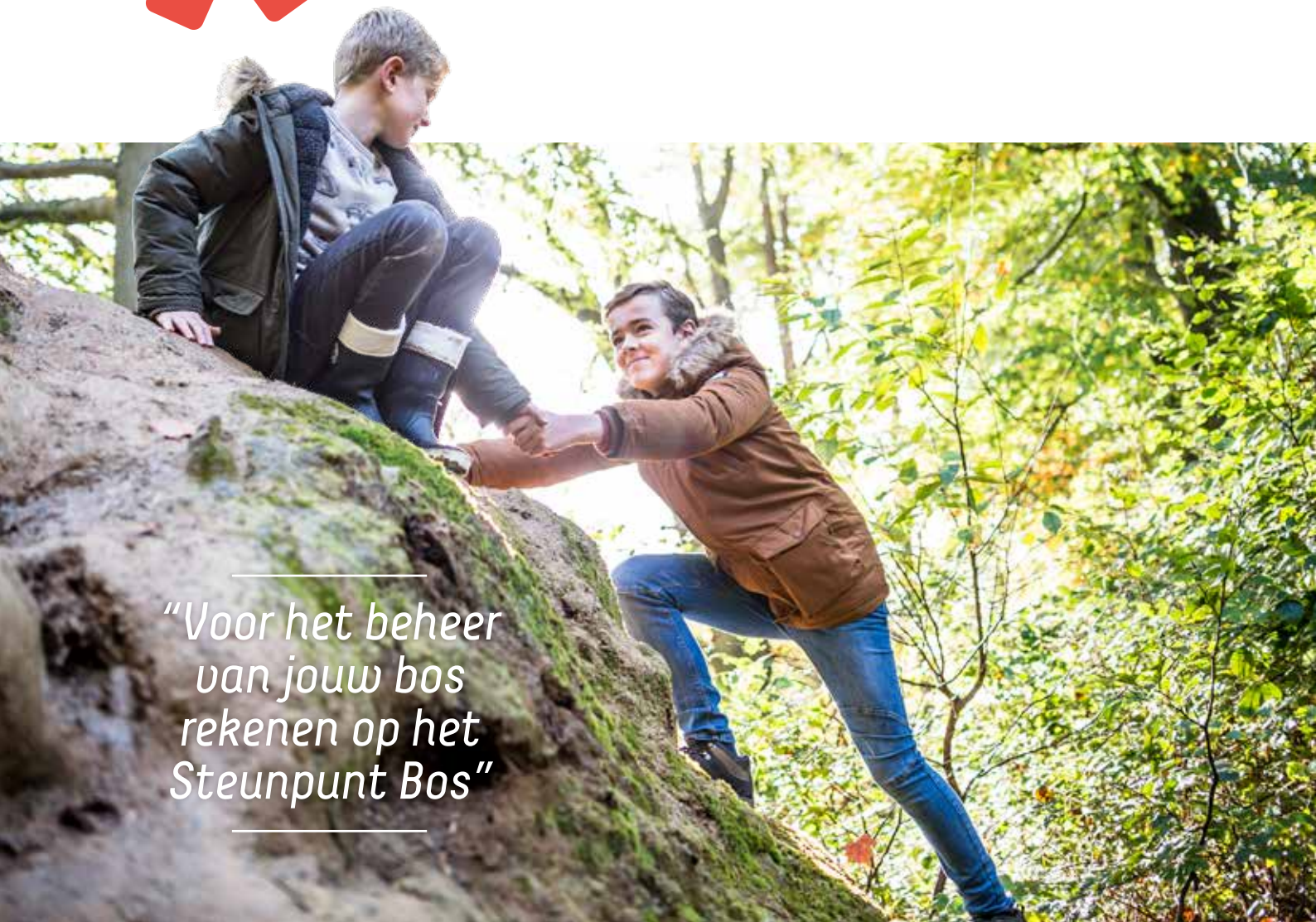
Fotowedstrijd p.36

**REALISATIE** Absoluut | **FOTOGRAFIE**, Lander Loecx, Marco Mertens, RLZH, VU Provincie Vlaams-Brabant, Provincieplein 1, 3010 Leuven | **REDACTIEADRES** Provincie Vlaams-Brabant, communicatiedienst, Provincieplein 1, 3010 Leuven **CONTACT** ☎ 016 26 70 00 @ info@vlaamsbrabant.be @ www.vlaamsbrabant.be f facebook.com/VlaamsBrabant @vlaams\_brabant @vlaamsbrabant | De gegevens worden verwerkt conform de Europese Algemene Verordening Gegevensbescherming van 24 mei 2016 ter bescherming van de persoonlijke levenssfeer. Voor vragen mail @ persoonsgegevens@vlaamsbrabant.be





Vlms-Brbnt  
**KORT**



“Voor het beheer  
van jouw bos  
rekenen op het  
Steunpunt Bos”

## Jouw bos is **belangrijk**

Want het zorgt voor schaduw en verkoeling tijdens warme zomerdagen. Het levert hout en nodigt uit om te wandelen en fietsen. En er leven veel planten en dieren. Daarom kan je voor het beheer van jouw bos rekenen op het Steunpunt Bos.

De bosconsulenten wijzen je de weg door de administratie van kapmachtigingen, subsidies, wetgeving en zo meer. Ze komen langs voor een verkennend terreinbezoek en helpen je bij de opmaak van een bos- of beheerplan, bosbeheerwerken en de openstelling van je bos. \*

 [www.vlaamsbrabant.belsteunpuntbos](http://www.vlaamsbrabant.belsteunpuntbos)

## 109 keer Groene Zorg

Vorig jaar telde Vlaams-Brabant voor het eerst meer dan 100 zorgboerderijen en vandaag zijn er dat al 109. Er werken 320 zorggasten op dagelijkse of wekelijkse basis. Hun werk met planten en dieren in een groene omgeving heeft een gunstige invloed op hun algemene ontwikkeling en sociale vaardigheden. Het helpt hen om beter te aarden in de maatschappij. \*

*Meer weten over Groene Zorg of start je er graag zelf mee? Download de brochure via*

 [www.vlaamsbrabant.belgroenezorg](http://www.vlaamsbrabant.belgroenezorg)



## 'Babbelen' is het mooiste Nederlandse woord voor anderstaligen

'Borrelhapjes', 'vleermuis', 'pompoen', 'gelukkig'... Bijna 300 anderstaligen stuurden hun mooiste woord in naar aanleiding van de wedstrijd 'Wat is volgens jou het mooiste woord in het Nederlands?'. De provincie Vlaams-Brabant organiseerde deze wedstrijd samen met het Agentschap Integratie en Inburgering en vzw 'de Rand' om zo Nederlandse lessen bij anderstalige inwoners te promoten. De wedstrijd werd gewonnen door Gabriele Karstens met het woord 'babbelen'. De Duitse uit Wezembeek-Opem wint een abonnement op 'Wablief', een krant in duidelijke taal, een boekenbon en een gratis cursus Nederlands. \*



## Een Streekhuis voor het Dijleland

Het Regionaal Landschap Dijleland verbouwt boswachterswoning De Fonteyn in Oud-Heverlee tot een Streekhuis: een infocentrum over plattelandsbeleving voor recreanten, toeristen, schoolkinderen en de inwoners van het Dijleland. Lokale organisaties en overheidsdiensten die werken rond landschap, bos, natuur, erfgoed, landbouw, klimaat, recreatie en toerisme, komen er eenvoudiger met elkaar in contact. De provincie Vlaams-Brabant steunt de inrichting met een subsidie van 75.000 euro. \*

## Plant dit najaar een boom in je tuin

Genieten van je eigen stukje groen? Het najaar is de geknipte tijd van het jaar om je tuin op te fleuren met een boom, haag of klimplant. Maar welke boom of struik gedijt het best in jouw tuin? Hoe hou je rekening met de bodem en de grootte en vorm van de boom? Met de dieren die je wilt aantrekken? De provincie helpt je bij je keuze! Neem een kijkje op. \*

 [www.vlaamsbrabant.bellevedetuin](http://www.vlaamsbrabant.bellevedetuin)

*"De Golden Geet, de wiebelbrug over de Gete."*



## Op avontuur in de Getevallei

Bedwing jij het touwenparcours over de poel? Durf je de wiebelende 'Golden Geet' hangbrug over de Grote Gete aan? Of wil je gewoon ravotten in een speelbos vol klim- en klauterdingen? Het nieuwe avonturenpad in de Getevallei daagt je uit. Vertrek aan het Stationsplein in Drieslinter en volg de route via de knooppunten van het Wandelnetwerk Getevallei. De infoborden vertellen je meer over het landschap en de diertjes in de prachtige Getevallei. \*



### SUPERKORT

Eerste stappen voor optimalisatie bedrijfzone Zaventem-Zuid

De Puzzel uit Haacht opent groene speelplaats

ZieZo. Nieuwe brochure voor sociale huurders

€ 1,4 miljoen voor aankoop van 642 ha natuurgebied

Nieuwe laadpaal voor elektrische voertuigen in PIVO

Nieuwe bijenhal in Aarschot

Provinciaal Steunpunt Dierenwelzijn van start

Provincie en stad zoeken naar warmtenetten in Diest

Kortenaken is 38<sup>ste</sup> diervriendelijke gemeente



## Poelen en grachten houden modder tegen

Met enkele doordachte maatregelen bestrijdt de provincie modder- en wateroverlast door erosie. De modderstromen ontstaan als de bovenlaag van hoger gelegen akkers wegspoelt bij hevige regen.

In Assen werd de houthakseldam in Wolfrot met negen meter verlengd. In Beersel kwamen er erosiepoelen met aarden dammen en een grasbufferstrook aan de Genstberg, Blutsdelle, Erf de Keizer en de Gijssbosstraat. Ook aan de

Bullenbergstraat in Dilbeek kwam er een erosiepoel met een aarden dam en een grasbufferstrook. Een nieuwe buffergracht moet de overlast beperken in de Lammerdries in Diest, en aan het einde van de Dorpsstraat in Landen kwam een poel en een aarden dam. Aan de Kwalijsstraat in Scherpenheuvel vangt een 50 meter lange dam van strobalen mogelijke modderstromen op, in afwachting van een bufferbekken. ✱

### Onze tips!

- Bezoek de vredessite in Tervuren. De adembenemende klapprozeninstallatie aan de Panguinkazerne kan je nog tot de dag van Wapenstilstand bezoeken. Met een nocturne op 9, 10 en 11 november. Vanaf 17.30 uur.
- Herbeleef de oorlogsjaren in het Belevingscentrum '14-'18 in Tildonk. Met als extra de expo's 'Door de lens van de bezetter' en 'In de ogen van een vluchteling'.
- Tot 25 november loopt in het centrum en de basiliek van Halle de tentoonstelling 'Erfgoed uit Halle en omstreken op Duitse negatieven'.

## Vier het einde van de Grote Oorlog

Op zondag 11 november, om 11 uur, luiden de kerkklokken en klinken de beiaarden in Vlaams-Brabant. De provincie deed een oproep aan de gemeente- en kerkbesturen om op die manier het einde van de Grote Oorlog – net een eeuw geleden – letterlijk luister bij te zetten. Tal van gemeenten onthullen die dag herdenkingsmonumenten en overal zijn er feesten en plechtigheden. ✱

 [www.toerismevlaamsbrabant.be/oorlog](http://www.toerismevlaamsbrabant.be/oorlog)





## Solidair winkelen in Solikoop

De sociale kruideniers in Leuven, Bierbeek en Diest wijzigen hun naam en krijgen een nieuw, krachtig en fris logo. Voortaan heten ze Solikoop. Solikoop is de buurtwinkel voor wie het financieel wat moeilijker heeft. Je doet er je boodschappen tegen een zachte prijs, tot 40% goedkoper. Ook andere bezoekers zijn welkom: je kan er uit solidariteit winkelen – dan betaal je de gewone winkelprijs - of als vrijwilliger je steentje bijdragen. Je kan er ook gewoon langsgaan voor een kop koffie en een babbel. De provincie Vlaams-Brabant trekt het project samen met lokale sociale organisaties en de gemeentebesturen. \*

 [www.solikoop.be](http://www.solikoop.be)



## Congolese ziekenhuistechnici zwaaien af

Een operatie met het risico dat de verlichting het laat afweten. Of een aerosoltoestel zonder masker. Het is dagelijkse realiteit in veel Congolese ziekenhuizen. Om hieraan te verhelpen, startte de provincie Vlaams-Brabant samen met de vzw Artsen Zonder Vakantie in 2016 het project Jenga Maarifa, kiswahili voor Kennis Opbouwen. Twintig ziekenhuistechnici in Zuid-Kivu beëindigden op 31 augustus 2018 hun 2-jarige modulaire opleiding. Ze deden theoretische kennis op, kregen inzicht in het preventieve onderhoud van medische apparatuur en leerden vaardigheden om die apparatuur te herstellen. Jenga Maarifa krijgt nog een vervolg in een andere vorm, op een andere schaal en met nieuwe partners. \*

 [www.jenga-maarifa.be](http://www.jenga-maarifa.be)

# Nieuws uit de provincieraad

## Digitaal leerplatform voor het PIVO

Provinciaal Instituut voor Vorming en Opleiding (PIVO) in Asse krijgt een digitaal leerplatform. Dat besliste de provincieraad. Het leerplatform zal cursisten en docenten in staat stellen om tijd- en plaatsafhankelijk te werken. Sociale media als LinkedIn en Facebook, maar ook virtual reality en augmented reality krijgen een plaatsje in de werking. En met een learning management systeem (LMS) kan het cursusaanbod op een eigentijdse manier gecommuniceerd worden aan een groot publiek, kunnen lokalen worden ingepland, en kan bijvoorbeeld de facturatie aan de studenten efficiënter verlopen. Met de plannen trekt de provincie het PIVO de 21<sup>ste</sup> eeuw in. \*

## Naambordjes voor trage wegen

De erkende buurt- en voetwegen in Haacht, Zemst en Pepingen krijgen herkenbare gele naambordjes. Een krachtig promotiemiddel dat wandelaars, fietsers en andere weggebruikers erop wijst dat het om een toegankelijke, openbare weg gaat. De plaatsing gebeurt door de gemeenten, maar de provincie Vlaams-Brabant levert de bordjes en de palen aan.

De provincie stimuleert gemeentebesturen bij de opwaardering van hun buurt- en voetwegen. Ze helpt onder meer bij het uittekenen van een gemeentelijk tragewegenplan. Deze trage wegen zijn vaak een veilig, autovrij alternatief voor schoolkinderen, maar evengoed voor wandelaars, natuurliefhebbers, mountainbikers en andere zachte weggebruikers. \*





## Pop-Up People Made

Ideaal voor je kerstinkopen: wenskaarten voor familie en vrienden, kaarsen voor bij het kerstdiner, unieke schilderijen, juwelen gemaakt van fietsbanden, cadeaubonnen voor klus- en strijkdiensten, notenporto voor het aperitief op oudejaarsavond, houten decoratiestukken voor jouw kerstboom, bloemstukken voor op tafel ... Er is voor iedereen wel wat te vinden. \*

Na het grote succes in Leuven trekt 'People made, echt waar' dit najaar naar de Leuvensestraat in Vilvoorde. De pop-up store is een heel bijzondere winkel waar veertien organisaties uit de sociale economie en de arbeidszorg samen hun creaties verkopen en hun diensten in de kijker zetten.

*Van 20 november tot 15 december,  
van dinsdag tot en met zaterdag (10-18 uur)*

 [Leuvensestraat, 1800 Vilvoorde](#)

 [www.peoplemade.be](http://www.peoplemade.be)

 [www.facebook.com/Peoplemade.echtwaar](https://www.facebook.com/Peoplemade.echtwaar)

## Veiliger fietsen in Wemmel

De straat Rassel in Wemmel kreeg een nieuw fietspad: 800 meter lang en 1,75 meter breed, in een comfortabele rode betonstrook. De provincie duidde het traject aan als bovenlokale functionele fietsroute. De route maakt deel uit van de verbinding van Groot-Bijgaarden naar Wemmel, via Zellik en Relegem. De provincie subsidieerde de aanleg met een bedrag van 270.775 euro. \*

## achttien toegankelijke gemeenten



Met de campagne 'Jouw gemeente, toegankelijke gemeente? Samen werken we eraan' motiveert de provincie Vlaams-Brabant onze gemeentebesturen om te investeren in toegankelijkheid. De gemeenten die met succes een 10-puntenprogramma afwerken, mogen zich 'Toegankelijke gemeente' noemen. Het gaat onder meer om het screenen van parkeerplaatsen en handelszaken, de organisatie van een toegankelijk evenement en een knelpuntwandeling.

Ze hebben daarvoor een jaar tijd en krijgen hulp van vzw On Wheels en het Vlaamse

expertisecentrum Inter. Aarschot, Lennik, Tienen en Machelen mochten als eerste het handvest van 'Toegankelijke gemeente' aan de muur hangen. \*

 [www.vlaamsbrabant.be/toegankelijkegemeenten](http://www.vlaamsbrabant.be/toegankelijkegemeenten)





# KALENDER 2018

## Mysterieuze en Majestueuze beukkathedralen (Hoeilaart)

**10 november**

Het Zoniënwoud herbergt heel wat geheimen: van elfen tot de mysterieuze taal van bomen. Kinderen onder de 8 jaar gaan op zoek naar boselfen, boven de 8 jaar speur je mee naar de code van James Bos die zich verschuilt tussen de beuken.

 [www.toerismevlaamsbrabant.be/bos](http://www.toerismevlaamsbrabant.be/bos)



## Putteke Winter: Halve Maan

**1 december**

Een prachtige avondwandeling door Provinciedomein Halve Maan, langs spectaculaire vuurperformers, visuele acts en vertellers. Met een onvergetelijk slotspektakel op het water.

 [www.puttekewinter.be](http://www.puttekewinter.be)

## Krochmannekes en Klabouters (Huldenberg)

**17 november**

Over Krochmannekes en Klabouters is nog niet erg veel geweten. Kom mee op pad, luister naar de verhalen en ontdek het verhaal van deze mysterieuze figuren die op de Tomme - beschermd cultuurhistorisch landschap - leefden.

 [www.toerismevlaamsbrabant.be/bos](http://www.toerismevlaamsbrabant.be/bos)



## Lichtfeest in het bos (Oud-Heverlee)

**24 november**

Lampionnen fonkelen in de schemering. Glimwormen verlichten spannende belevenissen voor jong en oud. Een eigenaardig boswezen spuwt vuur en lokt je mee naar een geheimzinnige wereld. Een ongewone avond in Meerdaalwoud.

 [www.toerismevlaamsbrabant.be/bos](http://www.toerismevlaamsbrabant.be/bos)



## Putteke Winter: Het Vinne

**24 november**

Straattheater, vertellingen, dansende vlammen en een feeëriek verlichting zorgen voor een warme sfeer in Provinciedomein Het Vinne.

 [www.puttekewinter.be](http://www.puttekewinter.be)



## Putteke Winter: Huizingen

**11 januari 2019**

Een winterwandeling door Provinciedomein Huizingen waar je het warm van krijgt, met knetterende vuurkorven en magisch lichtspektakel.

 [www.puttekewinter.be](http://www.puttekewinter.be)

## VRAAG VAN DE LEZER

### Stel jouw vraag aan de provincie

Heb jij ook een prangende vraag waarbij de provincie je kan helpen? Contacteer ons dan via:

@ [info@vlaamsbrabant.be](mailto:info@vlaamsbrabant.be)

Provincie Vlaams-Brabant,  
Communicatiedienst  
Provincieplein 1, 3010 Leuven



Fietssnelweg F3 Leuven-Brussel

*Sinds enkele maanden pendel ik elke werkdag tussen Veltem-Beisem en hartje Brussel. Ik doe mijn nieuwe job graag maar de dagelijkse file is er teveel aan. De trein is een alternatief maar ik fiets liever. Hoe geraak ik snel en veilig met mijn elektrische fiets van Veltem-Beisem in Brussel?*

**Steven, 36 jaar, Veltem-Beisem**

## ANTWOORD

Via de fietssnelweg F3 van Leuven naar Brussel. Een fietssnelweg brengt je vlot, veilig en comfortabel naar waar je moet zijn. De vijf Vlaamse provincies bouwen mee aan een netwerk dat heel Vlaanderen beslaat, goed voor 110 fietssnelwegen en 2400 kilometer. Je fietst over autoluwe wegen, fietsstraten, jaagpaden en fietspaden. Je herkent de route aan het blauwe logo en de uniforme bewegwijzering zodat je zorgeloos je weg vindt naar je bestemming.

De fietssnelweg F3 volgt grotendeels de spoorlijn Leuven-Brussel over een auto-vrij pad. Vanaf de grens met het Brussels Gewest is er geen signalisatie meer, maar kan je de gewestelijke fietsroute 1B volgen. Steeds meer mensen maken er gebruik van. De provincie plaatste drie vaste tellers en

daaruit blijkt dat er gemiddeld elke werkdag 706 fietsers voor deze pendelroute kiezen.

En de provincie investeert om de F3 nog veiliger te maken. In Erps-Kwerps verdwijnen de vervelende 'knikjes' in de route ter hoogte van de NMBS-parking, de Kouterstraat, de Zuurbek. In een tweede fase worden de knikken ter hoogte van de Zavelstraat en de Everbergstraat weg-gewerkt. Na de werken is de F3 800 meter korter en fiets je nog vlotter tussen Leuven en Brussel. ✱

*Op welke fietssnelwegen kan je nu al vlot rijden en aan welke route wordt nog gewerkt? Dat kom je te weten op*

[www.fietssnelwegen.be](http://www.fietssnelwegen.be)

Beleidsverantwoordelijke  
Tom Dehaene



*De deputatie neemt afscheid*  
**"HEEL GRAAG GEDAAN!"**



*Tie Roefs,  
 Tom Dehaene,  
 Monique Swinnen,  
 Marc Florquin,  
 Walter Zelderloo,  
 Ann Schevenels.*

Op 3 december krijgen we een nieuwe provincieraad. De nieuw verkozen raadsleden komen dan voor het eerst samen tijdens de installatievergadering in het Provinciehuis in Leuven. Ze kiezen dan ook een nieuwe deputatie.

De vergadering is openbaar, dus kom gerust langs om kennis te maken met jouw nieuwe vertegenwoordigers. De huidige deputatieploeg die het provinciebestuur de afgelopen zes jaar leidde, neemt die dag ook afscheid.

*Van onze bossen en akkers tot je daktuin*

# NETWERK VAN OPEN RUIMTE

Open ruimte? Dan denk je aan onze akkers en weilanden, onze bossen en provinciedomeinen. Waar we ontspannen in het groen en waar onze groenten en fruit groeien. Maar ook het buurtparkje om de hoek is open ruimte, tot onze stadstuin toe.

## Open ruimte is overal

Als je onze provincie vanuit de lucht aanschouwt, zie je nog flink wat groen. Grote brokken bos en groene riviervalleien, akkers en weilanden, natuurgebieden en kasteelparken. Zoom nog wat meer in en je kan stadsparken en tuinen ontwaren. En het kan nog kleiner, naar de hagen en houtkanten, de bermen en zelfs de klimop tegen je gevel. Het heeft wat weg van een bloedvatstelsel, met aders, slagaders en kleine haarvaten waarlangs de natuur migreert. Zo is de open ruimte overal aanwezig, op het platteland maar ook tot diep in onze steden.

## We kunnen niet zonder

We hebben die open ruimte nodig. Voor ons drinkwater in de grond en ons fruit aan de bomen en onze groenten op de velden. Het groen geeft ons letterlijk en figuurlijk zuurstof, zorgt voor afkoeling als het te warm wordt. We ontspannen als we met de fiets of te voet door de bossen trekken of door het park kuieren. Onze dieren en planten – de biodiversiteit – vinden er een thuis. Een streepje groen maakt het ook gewoon veel aangenamer thuis, op het werk, in ons dorp of stad.



## Meer weten?

Met haar Visienota Ruimte bewaakt en beschermt de provincie Vlaams-Brabant onze open ruimte.

 [www.vlaamsbrabant.belvisienota](http://www.vlaamsbrabant.belvisienota)

### Onze ruimte staat onder druk

Elke dag verdwijnt er in onze provincie 0,8 hectare open ruimte door bebouwing (cijfers 2016). Dat is veel, maar toch al heel wat minder dan in de periode 1985-1995. Toen verdween er gemiddeld 2,1 hectare per dag. Nieuwe woningen en de uitbreiding van bedrijventerreinen, lange opritten en grote terrassen, meer wegen; het zorgt allemaal voor druk op onze open ruimte. Nieuwe gebruikers

komen in onze open ruimte terecht. Zo worden heel wat weilanden stilaan ingenomen door paarden, veranderen hoevegebouwen naar garages, grondwerkers of logies met uitbreiding van de bijhorende tuin, en is er nood aan ruimte voor hernieuwbare energie. Hierdoor geraken aaneengesloten landbouwland, bossen en natuurgebieden verder versnipperd. In 2013 was 13% van onze provincie ingenomen voor wonen, werken, mobiliteit en recreatie. \*

*“Elke dag verdwijnt er in onze provincie 0,8 hectare open ruimte door bebouwing.”*

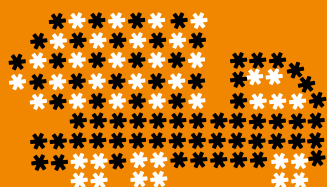


## WAT DOET DE PROVINCIE?

*Ze versterkt onze open ruimte*

Met haar Visienota Ruimte zorgt de provincie Vlaams-Brabant voor het behoud en de versterking van onze open ruimte. Op verschillende manieren, zoals met grote strategische projecten op maat van een specifiek gebied, zoals de Getestreek, Zennevallei, het Pajottenland, het Zoniënwood (Horizon+). Maar evengoed met mobiliteitsprojecten en campagnes om onze buurten te vergroenen, tot in jouw tuin of school toe. En met provinciale erosiecoördinatoren die elke dag in de weer zijn om onze kostbare bodem te beschermen. De provincie werkte ook een strikte regeling uit voor het aansnijden van nieuwe woonuitbreidingsgebieden en steunt gemeenten die werk maken van kernversterking. Zo zoeken we samen met heel wat partners op terrein naar oplossing op maat voor het beschermen en versterken van onze open ruimte. \*

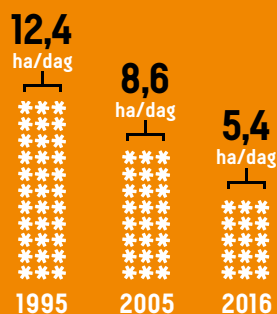
*Beleidsverantwoordelijke Ann Schevenels*



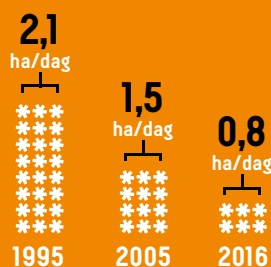
Er verdwijnt elke dag 0,8 ha open ruimte in Vlaams-Brabant. Dat is minder dan 10 of 20 jaar geleden.

Bron: betonrapport Natuurpunt

### BETONSNELHEID IN VLAANDEREN?



### BETONSNELHEID IN VLAAMS-BRABANT?



### BETON-TOESTAND IN VLAAMS-BRABANT?

**34,18%**  
Ruimtebeslag in 2013

**654M<sup>2</sup>**  
ruimtebeslag per inwoner



# WAT KAN JIJ DOEN?

*Ruimte maken we zelf*



## Beperk je ruimtelijke voetafdruk

Je kan in de stad of dorpen van het platteland ook rustig wonen dichtbij de bakker, de school en de speeltuin. Zo hoef je niet voor elke verplaatsing de auto te nemen, kunnen de kinderen veilig te voet of met de fiets naar school en lukt het misschien wel met één auto voor het hele gezin – waardoor je meteen meer voortuin hebt.

 [www.vlaamsbrabant.be/visienota](http://www.vlaamsbrabant.be/visienota)



## Je eigen stukje open ruimte

Maak van je tuin een biodiverse en klimaatbestendige oase. Je eigen stukje open ruimte in het grote, groene netwerk van Vlaams-Brabant. Haal de inspiratiegids 'Kleur je tuin groen' met handige tips en inspirerende praktijkvoorbeelden.

 [www.vlaamsbrabant.be/bellevedetuin](http://www.vlaamsbrabant.be/bellevedetuin)



## Natuur op school

Vergeet de grijze, saaie speelplaats. Maak van de speelplaats op school een avontuurlijke tuin. Met een speelheuvel, een insectenhotel en waarom geen moestuintje? Waar de kinderen kunnen kampen bouwen en al spelend leren. Goed voor kind en klimaat. Met begeleiding en subsidie van de provincie kom je een heel eind. Je leest er alles over in de inspiratiegids Natuur op School.

 [www.vlaamsbrabant.be/natuuropschool](http://www.vlaamsbrabant.be/natuuropschool)





# BEVERS, REEËN EN DOKTER POL

*Met Mathias Coppens  
tussen Demer en Dijle*

## Haal je wandelpakket

Je vindt het wandelpakket (9 euro)  
– wandelgids en kaart – of de viertallige  
wandelkaart (6 euro) in de boekhandel,  
de toeristische kantoren en via

 [www.toerismevlaamsbrabant.be](http://www.toerismevlaamsbrabant.be)

Te koop vanaf 27 november.





Dokter Pol staat enthousiast te trappelen aan de deur. De guitige hond weet hoe laat het is als Mathias Coppens de leiband neemt en zijn jas aandoet: tijd voor een frisse herfstwandeling door de natuur van de Laakvallei in Werchter. Een verborgen groene parel in de Demervallei.

'Hier vind je ze nog, de stukjes natuur waar je je ver van de bewoonde wereld waant', vertelt Mathias terwijl hij met Dokter Pol de vroege nevelslierten trotseert. Voorbij de witte muren van de voormalige herberg 't Schipke sterft het geluid van het autoverkeer helemaal weg. Een reiger schrikt op als Pol kwispelend komt aangelopen. 'Ik ben zelf opgegroeid in Holsbeek. Na enkele omzwervingen in

### Witloof en oorlog

Dit is het land van het Witte Goud: van witloof, asperges en bier. Waar de betoverende kasteeltjes van Steenokkerzeel herinneren aan de rijke geschiedenis en je de woelige oorlogsjaren herbeleefd in het Belevingscentrum '14-'18 in Tildonk. Waar de Groene Vallei de mooiste moerassen, valleien en bossen verbindt tot een gevarieerd lappendeken.

Dit netwerk vormt de missing link tussen drie andere wandelnetwerken in Vlaams-Brabant. In Steenokkerzeel en Boortmeerbeek wandel je naadloos naar het wandelnetwerk Brabantse Kouters, in Rotselaar en Aarschot tak je aan op het wandelnetwerk Hagelandse Heuvels en de Merode. Je kan voortaan dus onafgebroken het noorden van Vlaams-Brabant ontdekken, van Affligem tot Diest.

*"Elke keer zie ik ook wel enkele reetjes. Prachtig toch dat je dit nog kan ontdekken in hartje Vlaams-Brabant."*

Antwerpen, Leuven en Hasselt heb ik bewust opnieuw de natuur opgezocht. Zodat mijn kinderen Marcel en Lowis kunnen ravotten in het groen, net als ik vroeger.'

### 340 kilometer

Wat verderop – vlakbij de bekende rockweide – vloeien Demer en Dijle samen en slingert het hoogtepeld van het Demerbaken zich 56 meter lang door de kruinen van de eiken. De beide riviervalleien vormen een prachtig wandellandschap vol variatie. Dat kan je zelf ontdekken met het nieuwe wandelnetwerk Demer en Dijle. Goed voor 340 kilometer bewegwijzerde wandelwegen door Steenokkerzeel, Kortenberg, Kampenhout, Boortmeerbeek, Herent, Haacht, Keerbergen, Rotselaar, Begijnendijk en Aarschot.

### Pol is een meisje

Er valt dus nog veel te ontdekken voor Dokter Pol, maar vandaag heeft hij meer dan genoeg aan de natuur tussen Werchter en Tremelo. Vreemde naam voor een hond, trouwens. 'Vooral voor een meisje', lacht Mathias. 'Marcel mocht de naam kiezen en hij drukte Dokter Pol door. Ze zijn onafscheidelijk.'

Een dam in de Laak houdt het weinige water tegen. 'Een beverdam', weet Mathias. 'Heel schuchtere diertjes, je krijgt ze maar heel zelden te zien. Eén keer heb ik nog net eentje zien wegspringen in het water toen ik hier te paard voorbij kwam. En elke keer zie ik ook wel enkele reetjes. Prachtig toch dat je dit nog kan ontdekken in hartje Vlaams-Brabant.' \*

*Beleidsverantwoordelijke  
Monique Swinnen*



Het nieuwste wandelnetwerk  
van Vlaams-Brabant

# OP WANDEL DOOR DE BRABANTSE KOUTERS

Hopvelden en groene beekvalleien.  
Exotische planten en eeuwenoude abdijen.  
Sportgeschiedenis en verre sterrenstelsels.

Het nieuwste wandelnetwerk van  
Vlaams-Brabant neemt je mee naar  
de verrassende Brabantse Kouters.

Voor een stevige herfstwandeling moet je in de Brabantse Kouters zijn. Het glooiende landschap van deze toeristische streek in de Groene Gordel, ten noorden van Brussel, herken je aan de zachte weilanden en wuivende graanvelden. Hier en daar stoot je op een hopveld en een historische watermolen. Een landschap met bekende maar ook onbekende blikvangers en tradities. Ken je de zandtovenaars van Hekelgem? De schutters van Mazenzele? Het Rubenskasteel van Elewijt? Volkssterrenwacht Mira?

## Onzichtbaar netwerk

Ten westen van de autoweg A12 volg je de bordjes en wegwijzers van knooppunt naar knooppunt, goed voor 480 kilometer

wandelwegen. Ten oosten van de autoweg A12 zie je geen bordjes, maar het wandelnetwerk is er nog. Hier plan je je wandeling met de online routeplanner en ga je op pad met de app 'Wandelknooppunt' of een gps-toestel. Een innovatieve, digitale ontsluiting waar steeds meer mensen gebruik van maken.

Maar je kan ook gewoon de wandelkaart erbij nemen. En wil je toch nog liever bordjes volgen, dan heb je de keuze uit 11 bewegwijzerde thematische wandelingen. Dit 'onzichtbare' netwerk gidst je nog een stevige 300 kilometer door Vilvoorde, Grimbergen, Zemst, Kapelle-op-den-Bos en een deel van Meise. \*

Beleidsverantwoordelijke  
Monique Swinnen



Volg de knooppunten op je wandelapp

## Hoe werkt de app?

Download de app op [www.toerismevlaamsbrabant.be/wandelapp](http://www.toerismevlaamsbrabant.be/wandelapp), stippel je route uit en ga op weg. Je kan gewoon niet verkeerd lopen: je smartphone volgt elke stap en laat van zich horen als je een knooppunt nadert of als je afwijkt van de route. Bestel je wandelgids met 2 kaarten (9 euro) via

[www.toerismevlaamsbrabant.be/publicaties](http://www.toerismevlaamsbrabant.be/publicaties)

De online routeplanner vind je op

[www.toerismevlaamsbrabant.be/wandelrouteplanner](http://www.toerismevlaamsbrabant.be/wandelrouteplanner)



De staande wip van Mazenzele Dries





## PIETER PAULUS WANDELING – 11 KM

Vertrek aan het Hof ten Hemelrijk in Opwijk voor een stukje door een onrecht ongekend hoekje van de Brabantse Kouters. Wist je dat ze hier enkele beenderen van de heilige Sint-Paulus bewaren? De paus schonk ze in 1742 als relikwie. Het schrijn met de bijzondere inhoud wordt nog steeds op de zondag voor 29 juni – de feestdag van Sint-Paulus – tijdens de Sint-Pauluspaardenprocessie

door de straten gedragen. Door open veld stap je naar Mazenzele, het witte dorp kleurt in de lente door de bloeiende kersenboomgaarden. Den Dries, het driehoekige plein waar het dorp ontstond, is volgens de folklore eigendom van de boogschutters van de Sint-Pietersgilde. De indrukwekkende staande wippen herinneren daaraan. Met de 13de-eeuwse toren van de Sint-Pieterskerk als

baken stap je door het dorpje en stilaan terug richting Opwijk. Het imposante optrekje niet ver van je eindpunt is het klooster van de congregatie der zusters van Sint-Vincentius à Paulo.

**Knooppunten: 707, 708, 711, 715, 714, 718, 7, 717, 713, 76, 710, 705, 706, 707**



# HERFST IN

Een mysterieuze nevel rolt over het meer, het bos kleurt geel en oranje, de watervogels zoeken de geborgenheid van het riet op. Provinciedomein Het Vinne is een stille, wondermooie plek voor een herfstwandeling. Beklim de uitkijktoren en geniet van het uitzicht. Bewonder de dansende wolken van kwetterende spreeuwen op zoek naar een overnachtingsplek. En zoek voor het te koud wordt het warme haardvuur op van bistro Het Vinne.



# HET VINNE

## Putteke Winter

Kom op 24 november naar Putteke Winter in Provinciedomein Het Vinne. Een gezellige wandeling van ongeveer 2 km met vuurperformance, straattheater, vertellers, muziek en visuele acts in het magische bos en light performance langs het meer.

 [www.puttekewinter.be](http://www.puttekewinter.be)

2 Winkelrijke zone

Soms ligt het centrum van de gemeente aan de steenweg. Hier is er dan plaats voor een basisaanbod aan winkels, met aandacht voor verweving van functies.

1 Winkelarme zone

Dit is het grootste deel van de N10. In deze zone verhoogt het aanbod aan winkels niet of nauwelijks. Er komen geen nieuwe handelspanden en bestaande zaken kunnen maximum 10% uitbreiden.



*Een toekomstplan voor de N10 Aarschot-Lier*

# BAANBREKEND

Hoe voorkom je dat winkels wegtrekken uit onze steden en handelskernen om zich langs een steenweg te vestigen? Met nog minder open ruimte, meer leegstand in de stad en meer mobiliteitsproblemen tot gevolg? Het toekomstplan voor de N10 Aarschot-Lier toont dat het kan.

Een wildgroei van baanwinkels palmt onze steenwegen in. Tussen 2008 en 2017 groeide het aanbod met 260%, goed voor meer dan 1,6 miljoen m<sup>2</sup> winkelvloeroppervlakte. De lintbebouwing tast onze open ruimte aan en zorgt voor mobiliteitsproblemen. Terwijl de leegstand in onze winkelsteden de jongste jaren met 70% is toegenomen.

**Een voorbeeld voor gemeenten**

Het kan anders. De deskundigen van de provincies Vlaams-Brabant en Antwerpen werkten een toekomstvisie uit voor de N10 Aarschot-Lier. Dat gebeurde samen met de betrokken gemeenten en ook de retail- en vastgoedsector werden rond de tafel gebracht. De 24 kilometer



### 3 No go-zone

Hier wordt voortaan geen nieuwe ontwikkeling toegelaten. Waar dat kan, wordt de open ruimte hersteld. Voor de handelspanden die er zijn, worden op termijn alternatieven gezocht.

### 4 Clusterzone

Een duidelijk afgebakend gebied waar wel plaats is voor grotere detailhandelszaken die geen ruimte vinden in de winkelkernen. Door hen te concentreren blijft de impact op de mobiliteit beperkt en verhoogt het economische rendement.



AGENTSCHAP  
INNOVEREN &  
ONDERNEMEN



EFRO  
EUROPEES FONDS  
VOOR REGIONALE  
ONTWIKKELING

# WINKELLEN

lange steenweg is nu een voorbeeld voor al die andere steenwegen in Vlaanderen die aan verandering toe zijn.

## Juridisch vastleggen

De volgende stap? Deze toekomstvisie ook juridisch vastleggen. De provincies Antwerpen en Vlaams-Brabant starten daarom dit najaar met de voorbereidingen van een interprovinciaal

RUP, een ruimtelijk uitvoeringsplan. In een latere fase volgt er een inspraakronde. ✱

*Het project Baanbrekend Winkelen is een samenwerking tussen de provincies Antwerpen, Oost-Vlaanderen en Vlaams-Brabant en werd onder meer gefinancierd door het Europees Fonds voor Regionale Ontwikkeling en het Hermesfonds. Beleidsverantwoordelijke Marc Florquin*

## EEN ROUTEPLAN VOOR LEEFBARE STEENWEGEN

Een steenweg loopt meestal door meerdere steden en gemeenten. De problematiek van de baanwinkels aanpakken, doe je als gemeente niet zomaar alleen. Maar als gemeenten en provincies over hun grenzen samenwerken, kunnen onze steenwegen er in de toekomst anders uitzien. De N10 is daar een geslaagd voorbeeld van. Hoe doe je dat? Dat lees je in de leidraad Baanbrekend Winkelen. Bestel of download via

[www.vlaamsbrabant.be/detailhandel](http://www.vlaamsbrabant.be/detailhandel)

*Nieuw gecontroleerd overstromingsgebied  
houdt Nieuwenrode droog*

# EEN BUFFER VAN 60.000 M<sup>3</sup> WATER

60.000 m<sup>3</sup> water? Dat zijn veel ondergelopen kelders. Een nieuw gecontroleerd overstromingsgebied maakt komaf met de wateroverlast in Nieuwenrode.

Op een mooie nazomerdag in oktober staan ingenieurs Danny Wauters en Stijn Coppens tot boven de enkels in het water van de Grote Heidebeek. Vandaag regent het niet, maar als dat wel zou gebeuren – zelfs overvloedig – zou het water in de beek niet veel hoger staan, dankzij het gloednieuwe overstromingsgebied in Nieuwenrode bij Kapelle-op-den-Bos. Goed voor een buffering van 60.000 m<sup>3</sup> water, de inhoud van 24 Olympische zwembaden: het grootste gecontroleerde overstromingsgebied van Vlaams-Brabant.

De ingenieurs maken samen met Peter Maris van de dienst waterlopen een laatste inspectieronde door het buffergebied.

## Droge voeten in Nieuwenrode

‘Bij hevige regenval kunnen de Birrebeek en de Grote Heidebeek de toevloed aan hemelwater niet aan. De toenemende bebouwing stroomopwaarts zorgt ervoor dat het water niet kan worden opgenomen door de bodem’, legt ingenieur Danny Wauters uit. ‘Met soms dramatische gevolgen voor de inwoners van Nieuwenrode. De afgelopen tien jaren stonden de straten er al twee keer blank.’ Vooral de inwoners van de Schriekdreef, Kerkstraat, Meiselaan, Driestraat, Molenstraat en Vroonbaan zijn beducht voor wateroverlast.

## 1300 meter lange dijk

De provincie zocht een oplossing en liet een hydraulische en hydrologische studie uitvoeren. Daaruit bleek dat een gecontroleerd overstromingsgebied ten westen van het centrum de dorpskern van Nieuwenrode kan vrijwaren van waterellende. Een dijk van 1300 meter lang bakent het overstroombare gebied af.

Het water wordt gecontroleerd afgevoerd via een automatische klepstuw die het water aan 600 liter per seconde afvoert naar de twee beken.

## Honderdjarige storm

‘Een deel van het gebied - 5 hectare - werd 30 centimeter verlaagd. Een stevige klus maar die was nodig om aan de buffercapaciteit van 60.000 kubieke meter te geraken. Dat is voldoende om een zogenaamde ‘honderdjarige storm’ te doorstaan. Dat is een storm die in principe maar één keer om de honderd jaar plaatsvindt, maar toch trok die de jongste tien jaar al twee keer over de streek. Je weet nooit wanneer de volgende zich aandient.’

Naast een nieuwe dijk en een automatische klepstuw, nam de provincie nog enkele andere maatregelen. Zo werd de Grote Heidebeek over een lengte van 180 meter verlegd. Een verbinding tussen de Birrebeek en de Grote Heidebeek zorgt ervoor dat al het water op één punt in het overstromingsgebied samenkomt, om voorbij de klepstuw dan weer netjes verdeeld te worden over de twee beken. Met het najaar en de winter op komst, is het overstromingsgebied klaar voor de eerste test. \*

*Beleidsverantwoordelijke  
Monique Swinnen*

## Meer weten?

Wil je alles weten over wateroverlast? Surf dan naar onderstaande website.

 [www.vlaamsbrabant.be/water](http://www.vlaamsbrabant.be/water)







## HOE BESTRIJD VLAAMS-BRABANT WATEROVERLAST?

**Onderhoud van 1.400 km  
waterlopen**

**Inrichten van gecontroleerde  
overstromingsgebieden**

**Erosiebestrijding**

**Ecologische projecten**

**Subsidie voor gemeenten die  
hemelwaterplannen opstellen**

**Subsidie voor  
waterpreventieve maatregelen**



*Schoolkinderen, wandelaars,  
ruiters, mountainbikers*

# EEN TRAGE WEG VOOR IEDEREEN

Wandelaars, ruiters, mountainbikers, landbouwers en kinderen op weg naar school. De trage wegen van Bekkevoort zijn er voor iedereen. Want iedereen werkte mee aan het tragewegenplan.

Leg de Atlas der Buurtwegen uit 1841 eens over de kaart van je gemeente. Je zal versteld staan van hoeveel voet- en buurtwegen er verdwenen zijn of zelfs dwars door een huis lopen. Andere wegen worden nog steeds gretig gebruikt of zijn uitgegroeid tot een straat. Toch hebben de wegen die in die oude Atlas der buurtwegen staan opgetekend een wettelijk statuut. Je kan ze dus niet zomaar negeren. Elke gemeente kan wel - met de hulp van de provincie - een tragewegenplan opstellen en zo orde op zaken stellen.

## Een buurtweg voor iedereen

Zoals Bekkevoort. Na een inventarisatie van alle bestaande buurt- en voetwegen, werden alle inwoners gevraagd om mee te werken aan het nieuwe plan. 'Want iedereen gebruikt wel eens een buurtweg', vertelt gemeentelijk mobiliteitsdeskundige Marijke Van Hoofstat. 'Schoolkinderen vinden in de voetwegen een autovrij alternatief naar school. Ruiters draven en mountainbikers crossen over de onverharde veldwegen. Je vindt er wandelaars en natuurliefhebbers, en landbouwers op weg naar hun veld,

weide of boomgaard.' Ze konden allemaal hun ideeën, bedenkingen en bezorgdheden opperen tijdens enkele werkvergaderingen.

## Rond de weide

Fruitteelster Martine Theunis werkte graag mee. Ze is een fan, maar ook zij had haar bedenkingen. 'Nogal wat verdwenen buurtwegen snijden dwars door een veld of weide. Ook door mijn paardenweide, en ik heb liever niet dat wandelaars of fietsers de dieren opschrikken. Dus zoek je een oplossing.' In dit geval werd het een korte omleiding langs de perceelsgrens. Gemakkelijk te realiseren en iedereen is tevreden. 'Voor elke hindernis zochten we een oplossing waar iedereen zich in kon vinden', vertelt wandelaar Flor Beylemans, die zich ook inzette in de werkgroep. 'Hier en daar zal er ook een weg worden afgeschaft omdat die geen enkel nut meer had.'

## Wenslijnen

Het resultaat is een breed gedragen tragewegenplan dat nu stap voor stap in de praktijk wordt gebracht. 'Dat

betekent concreet het opwaarderen, verleggen of afschaffen van buurt- en voetwegen', zegt deskundige Marijke. 'We geven daarbij voorrang aan de wegen die op onze wenslijnen liggen. We hebben negen wenslijnen uitgetekend, dat zijn verbindingen die de gebruikers belangrijk vinden. Zoals de autovrije wegen naar scholen en tussen de dorpskernen, zowel functionele als recreatieve routes. Vervolgens hebben we gekeken welke buurt- en voetwegen we konden gebruiken om deze wenslijnen op het terrein te realiseren.'

## Dwars door het gemeentehuis

'Zo bleek dat er zelfs door het gemeentehuis een buurtweg liep', lacht Marijke. 'Buurtweg 94, de Wijnndriesvoetweg. We hebben die verlegd en nu kan je via de buurtweg van de school naar de bib, het gemeentehuis en de buitenschoolse opvang. Elke definitieve buurtweg kreeg een geel naambordje, gefinancierd door de provincie trouwens.' \*

*Beleidsverantwoordelijke Tom Dehaene*



---


*“Want iedereen  
gebruikt wel eens  
een buurtweg.”*

---



### Meer weten?

Hoe kan de provincie jouw gemeente helpen bij de opmaak van een tragewegenplan? Hoe betrek je de inwoners van je gemeente? Op welke subsidies kan je rekenen? Ontdek het op

 [www.vlaamsbrabant.be/tragewegen](http://www.vlaamsbrabant.be/tragewegen)

*Martine en Flor*

*Slim en duurzaam verbouwen*

# WAPEN JE HUIS

Bouw- of verbouwplannen?  
Pak het duurzaam aan en wapen je huis  
meteen tegen hoge energiefacturen.

## Premie voor isolerende beglazing en dakisolatie

De provincie helpt je als je superisolerende beglazing plaatst in je bestaande woning. De premie bedraagt 20 euro/m<sup>2</sup>. In bepaalde gevallen kan je ook een premie krijgen voor het plaatsen van dak-of zoldervloerisolatie. De voorwaarden vind je op

 [www.vlaamsbrabant.belsubsidies](http://www.vlaamsbrabant.belsubsidies)

## Met de begeleiding van de BENovatiecoach

Wil je naast advies ook verdere ondersteuning en begeleiding bij het volledige traject van jouw energierenovatie? Doe dan beroep op de BENovatiecoach van de provincie. Hij garandeert je de juiste aanpak en minder kopzorgen. Meer weten? Een afspraak maken?

 [benoveren@vlaamsbrabant.be](mailto:benoveren@vlaamsbrabant.be)

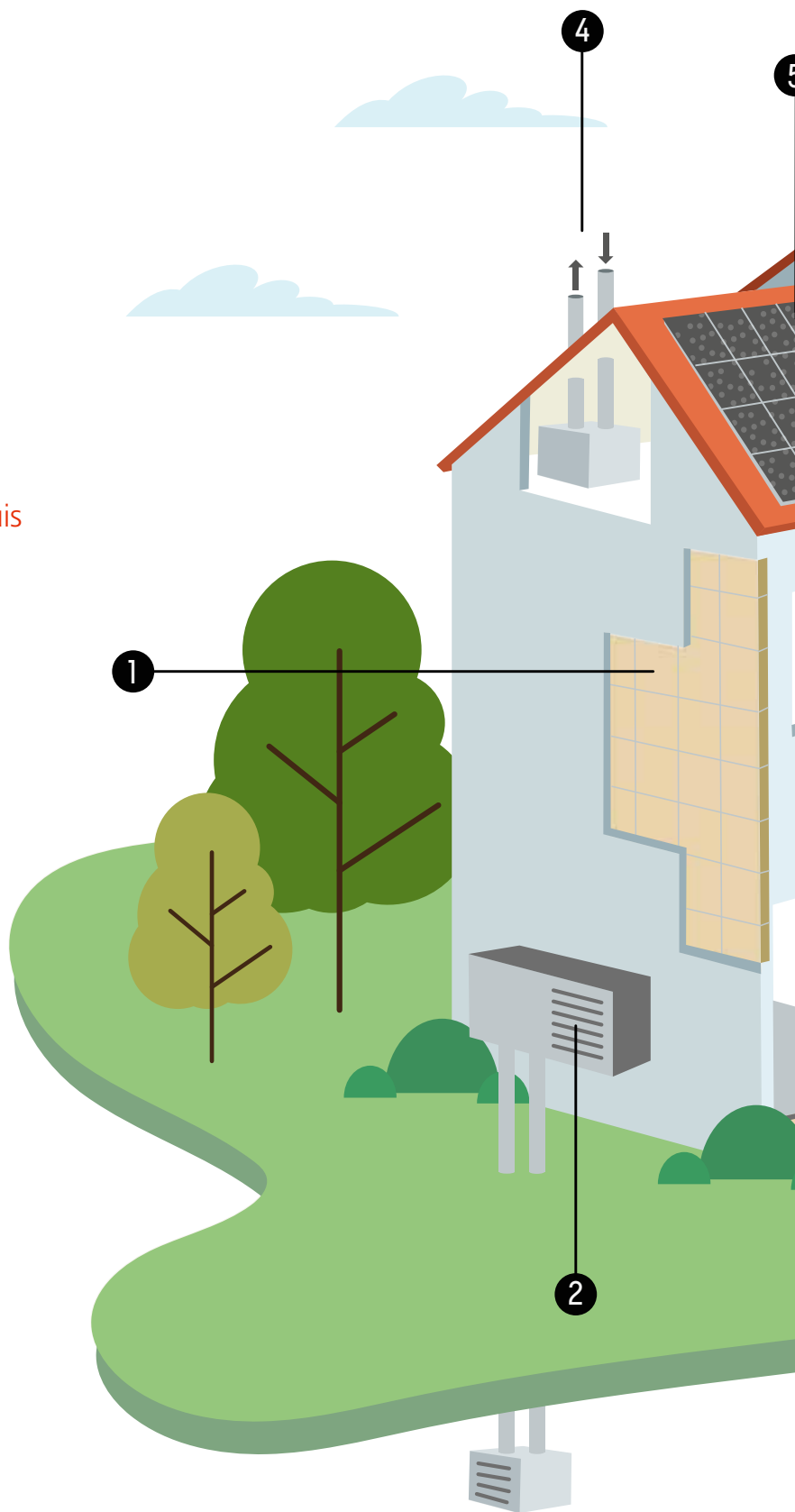
 [www.vlaamsbrabant.belbenovatiecoach](http://www.vlaamsbrabant.belbenovatiecoach)

## Voordelige groepsaankopen

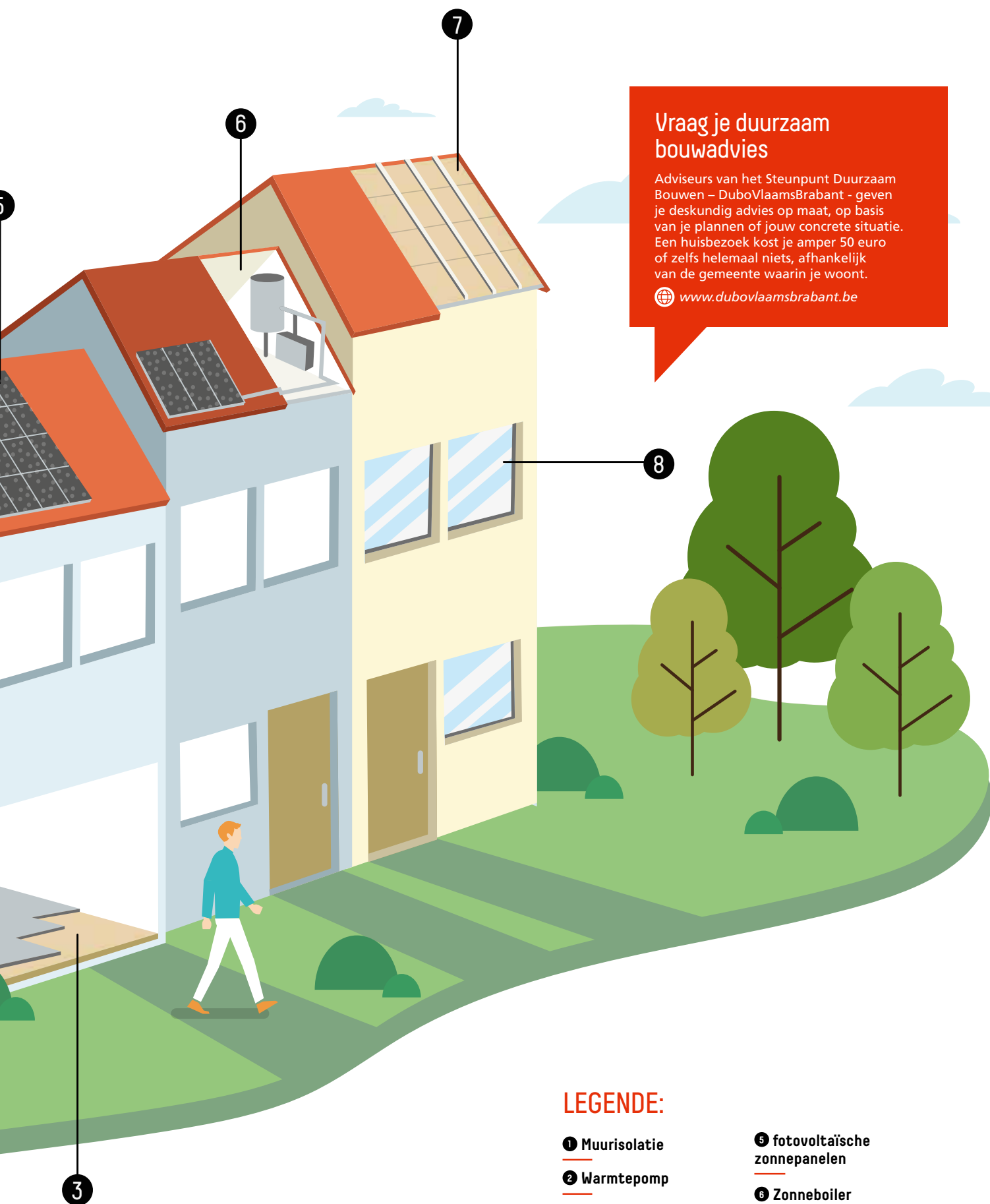
Dak- of muurisolatie plaatsen? Investeren in zonnepanelen of isolerende beglazing? De provincie organiseert groepsaankopen aan scherpe prijzen, met betrouwbare aannemers en aan hoge kwaliteit. Meer weten?

 [www.vlaamsbrabant.belgroepsaankopen](http://www.vlaamsbrabant.belgroepsaankopen)

*Beleidsverantwoordelijke  
Tom Dehaene en Tie Roefs*







## Vraag je duurzaam bouwadvies

Adviseurs van het Steunpunt Duurzaam Bouwen – DuboVlaamsBrabant - geven je deskundig advies op maat, op basis van je plannen of jouw concrete situatie. Een huisbezoek kost je amper 50 euro of zelfs helemaal niets, afhankelijk van de gemeente waarin je woont.

 [www.dubovlaamsbrabant.be](http://www.dubovlaamsbrabant.be)

## LEGENDE:

- |   |                                      |
|---|--------------------------------------|
| <b>1</b> Muurisolatie                             | <b>5</b> fotovoltaïsche zonnepanelen |
| <b>2</b> Warmtepomp                               | <b>6</b> Zonneboiler                 |
| <b>3</b> Vloerisolatie                            | <b>7</b> Geïsoleerd dak              |
| <b>4</b> Ventilatiesysteem met warmteterugwinning | <b>8</b> Superisolerende beglazing   |

*Proefproject bouwblokrenovatie*

# BETER WONEN ZONDER VERBOUWINGSZORGEN

---





“Eindelijk een huis dat af is.”



Een dikke isolatielaag binnen



### Met de hulp van het PISO

In Tienen werden de leerlingen van de 3<sup>de</sup> graad 'Elektrische Installaties' van de provinciale school PISO ingeschakeld voor de elektrische renovatiewerken. Voor hen was het project een kans om praktijkervaring op te doen, voor de provincie en de bewoners was het een kostenbesparende meevaller. Een mooi samenwerkingsproject.



Een mooie afwerking buiten

Nieuwe ramen, een geïsoleerd dak en een vernieuwde elektrische installatie. Het oude rijhuisje van Roger Coenen (66) uit Tienen kreeg een flinke opknopbeurt. Zonder kopzorgen.

Ondanks alle subsidies en premies blijft het voor veel mensen een stap te ver om duurzaam te renoveren. Vooral mensen met lage inkomens en ouderen vallen uit de boot en investeren niet snel in woonkwaliteit en energiebesparende maatregelen. Daarom zette de provincie Vlaams-Brabant in Tienen en Halle proefprojecten 'bouwblokrenovatie' op: inwoners krijgen begeleiding van een renovatiecoach van de provincie en een investeringsbudget van 30.000 euro. 'Niet zomaar, maar via subsidieretentie', legt renovatiecoach Inne Cornelissen uit.

'Dat wil zeggen dat ze de som moeten terugbetalen als het huis van eigenaar verandert.'

#### Veiligheid eerst

In beide steden worden telkens tien woningen aangepakt. Binnenkort starten er ook renovatieprojecten in Vilvoorde, Tielt-Winge, Zaventem, Sint-Pieters-Leeuw en Geetbets. De kandidaten ondergaan eerst een sociaal onderzoek – er zijn onder meer inkomensvoorwaarden - en dan een technische screening van de woning. Bij de renovatie is vooral de veiligheid van

de woning en de woonkwaliteit belangrijk, pas dan de energiezuinigheid.

#### Eindelijk een huis dat af is

Het rijhuis van Roger Coenen in de Tiense benedenstad was aan een renovatie toe. 'Mijn ouders woonden hier sinds 1974', vertelt hij. 'Na hun overlijden kwam ik hier wonen en met het geld dat ik kon missen, heb ik enkele renovatiewerken gedaan. Dankzij de hulp van de provincie geraakt het nu echt in orde.' Roger gebruikte al 27.000 euro van de beschikbare subsidieretentie van 30.000 euro. Met de begeleiding van renovatiecoach Inne werden het hellende en het platte dak vernieuwd en geïsoleerd, kwamen er nieuwe ramen en een voordeur, en werd de elektrische installatie gerenoveerd.

#### Een mondige coach

De begeleiding is minstens even belangrijk als de financiële steun. 'Als je niet mondig genoeg bent, is het contact met aannemers niet altijd gemakkelijk', legt Inne uit. 'Daarom zijn wij er. We doen bovendien beroep op de expertise van het provinciaal steunpunt duurzaam bouwen, uitgevoerd door vzw Dialoog. Hun adviseurs kijken toe of de werken volgens de regels zijn verlopen. Dat pakt veel bekommernissen weg bij de bewoners. Dat is de sociale insteek van het project: iedereen heeft recht op kwaliteitsvol en energiezuinig wonen.' Roger is alleszins opgelucht en tevreden. Hij woont niet alleen in een beter afgewerkt huis, ook zijn energiefactuur wordt een flink pak kleiner: het EPC-peil van zijn woning daalde van 642 naar 258. \*

Beleidsverantwoordelijke  
Tom Dehaene





# ZO DIEP ALS DE KERKTOREN

*De redding van een stukje dorpsgeschiedenis*

Nog geen zestig jaar geleden haalden de inwoners van Haasrode hun drinkwater uit de waterput aan de kerk. Een fraai stukje dorpsgeschiedenis, in ere hersteld.

De oudste inwoners van Haasrode herinneren zich nog de tijd voor de aanleg van de waterleiding in 1959. Drinkwater haalden ze uit de waterput aan de kerk om dan in emmers huiswaarts te sjouwen. De put en het bakstenen gebouwtje erboven kwamen in 1907 op de plaats van een oude kapel.

## **26 meter diep**

'De waterput is meer dan 26 meter diep, ongeveer zo diep als de kerktoren hoog is', zegt Wim Aertsen van Regionaal

Landschap Dijleland. 'Het huisje maakt deel uit van het beschermd dorpsgezicht van Haasrode maar de jongste decennia raakte het in verval. Dit stukje geschiedenis mocht niet verdwijnen.' Dus ontfermde Regionaal Landschap Dijleland zich in overleg met de gemeente en de heemkundige kring van Oud-Heverlee over de restauratie. Met een nieuw dak en schrijnwerkerij, een stevige buitenmuur en een opgepoetst mechanisme is het historische gebouwtje gered van de ondergang.

Een veiligheidsrooster zorgt ervoor dat al te nieuwsgierige waterhalers niet in de put vallen. Rond de waterput kwam een bankje en even verderop twee nieuwe hoogstamfruitbomen.

## **Brandweer in de put**

'Je kan weer water ophalen, maar ervan drinken doe je beter niet', weet Wim. 'De brandweer van Leuven heeft als oefening de grootste smurrie uit de put gehaald. Ook het originele mechanisme kwam naar boven. Maar het water is niet zuiver genoeg om te drinken.'





# HOOG IS

*“De waterput is meer dan 26 meter diep, ongeveer zo diep als de kerktoren hoog is.”*

## DORPSCENTRUM HAASRODE FLEURT OP

Niet alleen de waterput van Haasrode werd opgewaard, het hele centrum – een beschermd dorpsgezicht - is opgeknapt met de steun van de provincie. De kerkfabriek kreeg subsidies voor de herstelwerken aan het interieur en het buitenschrijnwerk van de pastorie, voor onderhoudswerken aan de Kerk Onze-Lieve-Vrouw van Gedurige Bijstand, en voor een opknapbeurt van de kerkmuur en de kerkhofpoort. De renovatieplannen werden uitgetekend met het deskundige advies van de Monumentenwachters van Vlaams-Brabant.

 [www.monumentenwacht.be](http://www.monumentenwacht.be)

### Steun voor erfgoedprojecten

De restauratie kon rekenen op een provinciale subsidie in het kader van de 360°-erfgoedprojecten. Met deze subsidie wil de provincie Vlaams-Brabant de restauratie van niet als monument beschermd erfgoed en het omliggende landschap dat er onlosmakelijk mee verbonden is, een duwtje in de rug geven. \*

 [www.vlaamsbrabant.be/landschapszorg](http://www.vlaamsbrabant.be/landschapszorg)

Beleidsverantwoordelijke  
Tom Dehaene



1.800 werknemers doen De Fietstest

## EEN DUWTJE OP DE PENDELFiets

De Fietstest was net het duwtje dat Kristine Van Nieuwenhove nodig had. Het bedrijf waar ze werkt – technologiebedrijf ABB in Nossegem – liet zijn personeel drie weken lang een vloot degelijke elektrische fietsen, elektrische bakfietsen en vouwfietsen uitproberen. Sindsdien pendelt Kristine de 23 kilometer naar haar werk op twee wielen de file voorbij.

De Fietstest is een campagne van de provincie Vlaams-Brabant om meer pendelaars op de fiets te krijgen. Bedrijven kunnen drie weken lang een vloot degelijke fietsen lenen en ter beschikking stellen van hun werknemers voor het woon-werkverkeer. Het gaat om elektrische fietsen, elektrische bakfietsen en vouwfietsen.

### 63 bedrijven nemen deel

Sinds de start van de campagne in juni 2016 namen al 63 bedrijven deel. Ook ABB, die zijn werknemers een alternatief wil bieden voor de wagen in het filegevoelige Nossegem. Alle andere voordelen – de beweging, het klimaat, het bedrijfsimago

– zijn mooi meegenomen. 17 werknemers schreven zich in. Voor Kristine stond er een elektrische damesfiets klaar. 'Ik speelde al langer met het idee een elektrische fiets te kopen. De Fietstest was een uitgelezen kans om te ontdekken of het wel iets voor mij was', vertelt ze. 'Zou ik er ook mee naar het werk fietsen? Door weer en wind? Ja, zo bleek al heel snel.'

### 'Fietsen is een buffer'

Ze doet een uurtje over de 23 kilometer van Hever naar Nossegem. Bijna even lang als de auto, maar zonder het gesakker in de file. Ze tekende een mooie en veilige route uit langs het Kanaal Leuven-Dijle en de Fietssnelweg F3, en komt 's ochtends met een fris hoofd aan op het werk. 'En tegen dat ik

thuis ben, heb ik de bekommernissen van het werk helemaal achter me gelaten. Het uurtje fietsen is een echte mentale en ontspannende buffer.'

### Leasefietsen

Het enthousiasme van de werknemers overtuigde ABB om te investeren in leasefietsen. Wie zich engageerde om gemiddeld minstens een dag per week met de fiets naar het werk te pendelen, kon een fiets aanvragen. 'Eén dag per week? Ik heb sindsdien mijn auto nog amper gebruikt', lacht Kristine, die een echte fietsfan is geworden. ABB investeert ook in ruimere douches, kleedlockers en een grotere fietsstalling. \*

*Beleidsverantwoordelijke  
Tom Dehaene*







FIETSEN NAAR JE WERK?

## DOE DE FIETSTEST

E-BIKES | E-BAKFIETSEN | VOUWFIETSEN

[www.fietstest.be](http://www.fietstest.be)



### WIE NEEMT DEEL AAN DE FIETSTEST?

**1.800**

fietsende werknemers

**71%**

woont < 15km van het werk

**53%**

fietste zelden of nooit naar het werk



### HET EFFECT NA DE FIETSTEST?

**1/3**

fietst vaker naar het werk

**45%**


vindt dat de werkgever meer aandacht heeft voor fietsende collega's

**1/3**

heeft een nieuwe fiets gekocht of heeft een leasefiets

### Meer weten?

Het project De Fietstest loopt tot 2019. Is jouw bedrijf kandidaat voor een eventueel vervolg? Meld je aan op

 [vlaamsbrabant.be/fietstest](http://vlaamsbrabant.be/fietstest)





## HERFST IN #VLAAMSBRABANT

Filter of niet, de herfst in Vlaams-Brabant was prachtig! Jouw winterbeeld volgende keer? Even op Instagram zetten met #vlaamsbrabant.



- 1 @ Ellamintjes, #wandelen #kagevinne #mybelgium #vlaamsbrabant
- 2 @ Sascha.kl, #icecream #leuven #sunnyday #oudemarkt
- 3 @ 373mysnaps, #paterskerk #tienens #visitflanders
- 4 @ het\_leuvenaarke, #nature #seemykortenberg #animals
- 5 @ bar\_rolin, #tienens #tienenkweeker #tirlmont #pikkestijkens
- 6 @ jukiadaneels, #Epegem #weekend #happiness #sun
- 7 @ peter.\_maes, #cyclinglife #belgium
- 8 @ coasterboy76, #fieropaarschot #dichtbijhuistips #demer
- 9 @ missvee\_h #duivel #hopfeesten #asse #vlaamsbrabant