

MAG.

#92



Een groenblauwe inrichting

*Ons landschap als antwoord op de
klimaatuitdagingen*

De mooiste pendelroute

Met de fiets onder vliegtuigleugels

Drie parken, één domein

Herinneringen aan Provinciedomein Kessel-Lo

Magazine
van en voor
**DE VLAAMS-
BRABANDER**

Zorgen voor wie dat nodig heeft

Goedele Devroy over het ouderinitiatief Bindkracht



**VLAAMS-
BRABANT**

de provincie, jouw streekmotor



VLAAMS- BRABANT

De ronde van Vlaams-Brabant

Mijn tweede werkjaar als uw provinciegouverneur draait ondertussen op volle toeren en de focus blijft op noodplanning liggen. Samen met de betrokken gemeenten, verschillende waterbeheerders en hulpdiensten maakten we een grondige evaluatie van de overstromingen die we afgelopen zomer ook in onze provincie hebben gekend. Na deze evaluatie willen we tot concrete maatregelen en aanbevelingen komen, die onze provincie weerbaarder moeten maken voor de toekomst. Verder vereist de coronacrisis jammer genoeg opnieuw onze aandacht, ondanks de geweldige vaccinatie resultaten die we ook in Vlaams-Brabant kunnen voorleggen. Tenslotte blijft het organiseren van rampoefeningen prioritair. Eind oktober vond in dit kader een grootschalige simulatie van een vliegtuigcrash op de luchthaven van Zaventem plaats.

Gelukkig heb ik daarnaast midden oktober mijn Ronde van Vlaams-Brabant kunnen aanvatten. Tijdens deze ronde breng ik een bezoek aan onze 65 steden en gemeenten. Om persoonlijk kennis te maken met de burgemeesters en hun besturen, om te luisteren naar hun noden en om samen met hen concreet aan de slag te gaan. Maar ook om nog een beter zicht te krijgen op al het moois in onze provincie en haar vele troeven, waaronder een aantal unieke evenementen. In dat opzicht was het voorbije WK wielrennen ongetwijfeld de kers op de taart voor Vlaams-Brabant. Dit echte volksfeest gaf ons mentaal welzijn een boost en was ook voor de horeca-, evenementen- en toeristische sector een opsteker. Ik ben fier op de positieve en enthousiaste manier waarop we onze prachtige regio met dit evenement nog maar eens op de kaart hebben kunnen zetten.

Tot slot wil ik nog meegeven dat mijn vernieuwde website www.gouverneurvlaamsbrabant.be onlangs werd gelanceerd. Daar kan u makkelijk terugvinden wat ik als uw provinciegouverneur doe en voor welke dienstverlening u bij mij terecht kan.

Jan Spooren

Provinciegouverneur





8.

PROFESSOR
PATRICK WILLEMS
OVER WATER
EN DROOGTE



28.

DE VERGETEN GESCHIEDENIS
VAN PROVINCIEDOMEIN
KESSEL-LO



22.

GOEDELE
DEVROY EN
HAAR ZOON
QUINTEN



27.

PROJECT: DUURZAAM
RENOVEREN ZONDER
FINANCIËLE ZORGEN



30.

STEAM-
WEEK VOOR
ANDERS-
TALIGE
KINDEREN

Vlms-Brbnt kort p.4

Favoriet plekje p.26

REALISATIE Bridgeneers | FOTOGRAFIE, Lander Loecx, Marco Mertens, Baeten Hylebos Architecten, Bas Bvba en Dijk 3 VU Provincie Vlaams-Brabant, Provincieplein 1, 3010 Leuven, | REDACTIEADRES Provincie Vlaams-Brabant, communicatiedienst, Provincieplein 1, 3010 Leuven CONTACT ☎ 016 26 70 00 @ info@vlaamsbrabant.be 🌐 www.vlaamsbrabant.be f facebook.com/VlaamsBrabant 🐦 @vlaams_brabant 📺 @vlaamsbrabant | De gegevens worden verwerkt conform de Europese Algemene Verordening Gegevensbescherming van 24 mei 2016 ter bescherming van de persoonlijke levenssfeer. Voor vragen mail @persoonsgegevens@vlaamsbrabant.be



Vlms-Brbnt
KORT



Geef geen dier als cadeau

Het eindejaar komt in zicht, en dus ook tijd van cadeautjes. Een speelse puppy, kitten, kuiken, konijntje of hamster is misschien erg schattig, maar een huisdier geef je maar beter niet als (kerst)cadeau. Na de feestdagen brengen veel nieuwe baasjes hun dier naar het asiel of erger: ze laten het dier aan zijn lot over. Want wie een dier cadeau krijgt, is hier vaak niet op voorbereid of heeft niet de mogelijkheden om het dier goed op te vangen. Daarom moet de keuze voor een huisdier een heel bewuste keuze zijn die je zelf maakt. Meer info:

 www.vlaamsbrabant.be/geencadeau

300.

Zoveel landbouwers zijn er in Vlaams-Brabant actief in de korte keten. Ze hebben een eigen hoevewinkel, auto-maat of een afhaalmoment, doen mee aan 'buurderijen' of verkopen op een andere manier hun verse producten rechtstreeks aan de klant. Zonder tussenschakels.

Zo krijgt de landbouwer een eerlijke prijs voor zijn product en weet de klant waarvan zijn groente, fruit of vlees komt. Zonder voedselkilometers, dus goed voor het milieu.

Met de verkiezing van de Korte Keten Kop zet de provincie Vlaams-Brabant elk jaar een producent in de kijker. Dit jaar kwam Hoevevlees Van het Lindeveld uit Linter als winnaar uit de bus. Het bedrijf organiseert, samen met enkele collega-landbouwers, maandelijks een korte keten drive-in.



De witloofbox is terug op school

Haalt jouw kind zijn neus op voor witloof? Niet lang meer! Wimmeke W. leert dit najaar opnieuw honderden scholieren witloof eten. Dankzij de witloofbox telen leerlingen zelf witloof. Met wortels, potten, teelt-handleiding en een grote kartonnen doos gaan ze aan de slag. Op drie weken tijd zijn de kropjes klaar voor de oogst.

Heel wat kinderen lusten deze lekkere, gezonde en typisch Vlaams-Brabantse groente niet. Ze vinden het witloof te bitter. Door de kropjes zelf te zien groeien, zullen ze sneller een hapje proeven en de smaak appreciëren. De voorbije jaren leerden op die manier al meer dan 200.000 kinderen de smaak van witloof kennen.

 www.vlaamsbrabant.be/witloofopschool



Een nieuwe speeltuin voor Provinciedomein Het Vinne

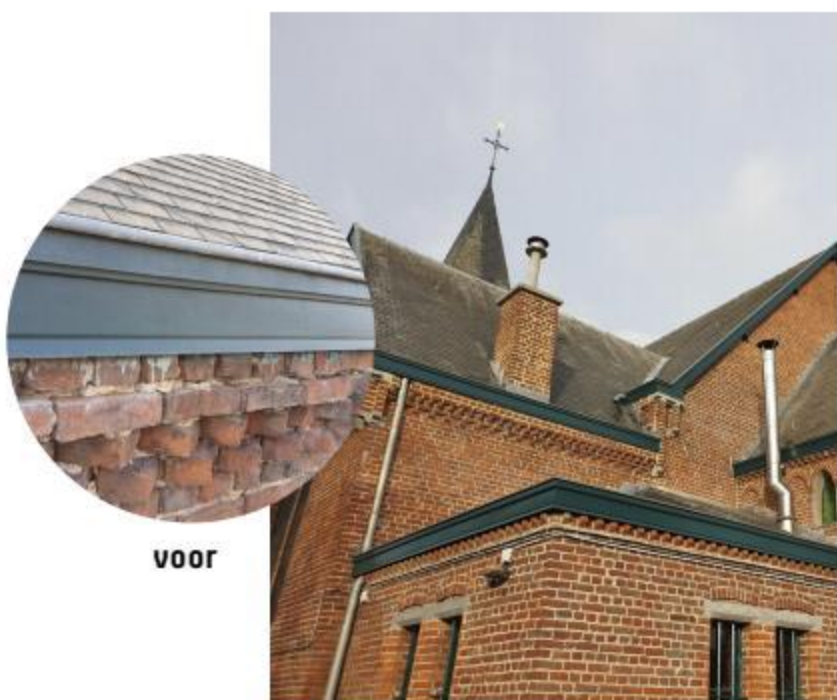
Provinciedomein Het Vinne krijgt een gloednieuwe landschapsspeeltuin. De houten speeltuigen hebben hun beste tijd gehad en worden tijdens de wintermaanden afgebroken en vervangen. De nieuwe speeltuin zal baden in het groen en wordt met natuurlijke materialen aangelegd. Op 1 april 2022 kan je er weer volop ravotten. Tot dan voorziet Provinciedomein Het Vinne alternatieve speelmogelijkheden rond de Vinnehoeve.

DOWNLOAD DE APP EN
DE WANDELING VOORAF
OP JE SMARTPHONE



Op visite bij de kasteelheer van Huizingen

Download de gratis app izi. TRAVEL op je smartphone, scan de QR-code en ga op ontdekkingsstocht door het Provinciedomein Huizingen. Je smartphone doet dienst als audiogids tijdens deze toffe natuur- en erfgoedwandeling. De gids van dienst is Albert Vaucamps, schatrijke industrieel en eigenaar van dit park van 1875 tot aan zijn dood in 1900. Onderweg krijg je uitleg in woord, beeld en tekst.



voor

na

Kerkmuren Haasrode in ere hersteld

De muren van de Onze-Lieve-Vrouwekerk van Haasrode staan er weer stevig bij. De herstelling was nodig want het voegwerk was er slecht aan toe. De zachte kalkmortel was over de jaren heen vervangen door mortel op basis van cement. Door vorstschade kwamen de voegen los te zitten, waardoor ook de bakstenen loskwamen en barstten. Gelukkig was de kerkfabriek Onze-Lieve Vrouw lid van Monumentenwacht Vlaams-Brabant en konden de monumentenwachters tijdens hun inspectierondes de schade vaststellen. De muren werden opnieuw opgevoegd met een zachte kalkmortel die de waterhuishouding in het metselwerk respecteert. Leuk detail: er is gebruik gemaakt van fijn gemalen baksteen in de voegspecie om terug de oorspronkelijke aanblik te bekomen. Wil je maandelijks meer van dit nieuws in je mailbox? Schrijf je in voor de nieuwsbrief



www.vlaamsbrabant.be/nieuws-erfgoed

Een digitale atlas van onze onbevaarbare waterlopen

Alle informatie over de loop van onbevaarbare waterlopen en publieke grachten staat nu nog opgetekend in oude, analoge atlassen. Deze atlassen bepalen het juridische statuut van de beken en grachten. Maar waterlopen worden al eens heringericht of verplaatst zich. Om wijzigingen makkelijker te kunnen bijhouden, komt er nu een digitale versie die de oude atlassen vervangt. Geef tot 28 februari 2022 jouw mening over de ontwerpversie van deze digitale atlas tijdens een openbaar onderzoek. Dat kan via het inspraakformulier op

 www.integraalwaterbeleid.be



Markt van de Smaak & Peerenbosch Feest

6 februari 2022

Een feestelijke opendeurdag van het Plattelandscentrum Peerenbosch in Roosdaal. Met randanimatie, rondleidingen en een gezellige streekproductenmarkt waar je de lekkerste specialiteiten van het Pajottenland en heel Vlaams-Brabant kan proeven.

 www.marktvandesmaak.be

Nieuws uit de provincieraad

Samenwerking in de Grote getevallei

De provincie Vlaams-Brabant, Natuurpunt, de gemeente Linter en Regionaal Landschap Zuid-Hageland sluiten een samenwerkingsovereenkomst af om van de Grote Getevallei een klimaatbestendig landschap te maken dat open staat voor bezoekers.

De samenwerking is door de jaren heen spontaan gegroeid in de schoot van het provinciaal natuurontwikkelingsproject 'Grote Getevallei'. Sinds 1998 kocht de provincie 210 hectare aan in het gebied. Natuurpunt staat in voor het ecologisch beheer, Regionaal Landschap Zuid-Hageland maakt het aantrekkelijk voor bezoekers en onderhoudt de wandelpaden. De gemeente Linter zorgt voor het onderhoud van de infrastructuur.

De vallei is een mozaïek van bloemrijke graslanden, poelen, moerassen en broekbossen. Die vormen het leefgebied voor een aantal bijzondere planten en dieren, zoals de kamsalamander. Ook recreanten zijn hier thuis: het wandelnetwerk Getevallei en het fietspad IJzerenweg doorkruisen het bijzondere gebied. Bovendien vervult de vallei een belangrijke rol als waterbuffer.

Subsidie voor hemelwater- én droogteplan

Gemeenten die een hemelwaterplan opstellen, krijgen daarvoor sinds 2017 een subsidie van de provincie. De provincieraad breidde het subsidiereglement nu uit met een subsidie voor een droogteplan. En niet alleen gemeenten, ook rioolbeheerders komen voortaan in aanmerking.

De klimaatverandering laat zich voelen door intensere periodes van regen én droogte. Naast wateroverlast treedt ook waterschaarste op. Daarom is het ook belangrijk om neerslag zoveel mogelijk ter plaatse te houden, nuttig te gebruiken en pas in laatste instantie vertraagd af te voeren. Hoe een gemeente dat het best aanpakt, moet blijken uit het hemelwater- en droogteplan. Het plan bekijkt waar welke maatregelen nuttig zijn en welke huizen extra beschermd moeten worden tegen wateroverlast. Het brengt de waterbehoeften in kaart, spoort aan om spaarzaam met water om te gaan en onderzoekt de mogelijkheden voor alternatieve waterbronnen.

Met een hemelwater- en droogteplan wapent een gemeente zich dus tegen de gevolgen van de klimaatverandering. De provincie komt met de nieuwe subsidie bovendien tegemoet aan de Blue Deal van de Vlaamse regering. Die verplicht gemeenten tegen 2024 een hemelwater- en droogteplan te hebben als ze in aanmerking willen komen voor Vlaamse watergerelateerde subsidies.



NAAR EEN GROENBLAUWE INRICHTING VAN ONZE BUURT

Laat geen kans onbenut! Het is een dringende oproep van professor Patrick Willems (KU Leuven). De specialist stedelijke hydrologie en rivierkunde kijkt naar ons landschap als antwoord op de uitdagingen van de klimaatverandering. "De natuur is een spons. Een waterbuffer die ons wapent tegen overstromingen én droogte. Maar zolang we pleinen en straten verhard en regenwater de riolering in jagen, werkt die spons niet. We moeten resoluut gaan voor een groenblauwe inrichting."

Wie is professor Patrick Willems?

- Gewoon hoogleraar stedelijke hydrologie en rivierkunde aan het Departement Burgerlijke Bouwkunde (KU Leuven). Gespecialiseerd in waterbeheer en klimaatadaptatie
- Hoofd van de afdeling hydraulica en geotechniek (KU Leuven)
- Directeur van de Arenberg Doctoraatsschool
- Voorzitter van VLARIO, Vlaams kenniscentrum voor hemelwater- en afvalwaterbeheer



“Geef het land zijn sponsfunctie terug”

► **Na enkele zomers van droogte kregen we dit jaar in juli af te rekenen met extreme wateroverlast. Ook in onze provincie. Hoe verklaar je dat?**

Professor Patrick Willems: “De gemiddelde temperatuur op aarde stijgt al een tijdje. Daardoor verdampt er meer water uit de zeeën, de rivieren, de bodem en zo meer. Dat wil niet zeggen dat je daarvoor meteen meer regen krijgt, want warmere lucht kan meer waterdamp vasthouden. Met langere droge periodes tot gevolg. Tot de lucht verzadigd is en die waterdamp in de vorm van intense neerslag naar beneden komt. Wat dit nog versterkt, is de vaststelling dat het noordpoolgebied sneller opwarmt dan de rest van de aarde. Het grote temperatuurverschil zorgde voor krachtige

luchtstromingen. Zoals de straalstroom. Maar nu dat temperatuurverschil kleiner wordt, gaat die straalstroom meer kronkelen waardoor dezelfde weersomstandigheden langer blijven hangen boven een bepaald gebied. Dus als het droog is, is het vaker langer droog. Als het intens regent, kan dat langer duren. En dat is exact wat er in juli is gebeurd.”

Kunnen we dit proces nog omkeren?

“Als we wereldwijd een duurzaam klimaatbeleid voeren en evolueren naar een koolstofarme economie, kunnen we de impact nog sterk beperken. Maar de temperatuur zal sowieso nog verder stijgen. De modellen voorspellen dat zomers 4 tot 7°C warmer worden tegen het einde van deze eeuw als we

niet bijsturen, maar nog altijd een stijging met 2 tot 4°C in het meest gunstige scenario. Het gevolg: nattere winters en drogere zomers. En als het regent, is het intenser.”

Na enkele droge weken geldt er in Vlaams-Brabant al snel een sproei-verbod en andere maatregelen. Is dat echt nodig? Er stroomt toch nog water in onze rivieren?

“We wonen in een provincie en regio met een hoge bevolkingsdichtheid. Zonder grote rivieren die massaal zoet water binnenbrengen. Als je kijkt naar hoeveel zoet water we per persoon ter beschikking hebben, kom je aan heel lage cijfers. Zelfs zuiderse landen als Spanje en Portugal doen het beter. Dus zijn we sterk afhankelijk van de regen die op ons neervalt. De helft van ons drinkwater komt immers uit de grond. Bovendien verbruiken ook landbouw, de voedings- en chemische nijverheid veel water. Daarom komen we snel in waterstress als het een tijdje niet regent.”

Waarom pompen we dan niet meer water uit de bodem op?

“Omdat het grondwaterpeil alsmaar zakt. Dat komt omdat het water niet meer de kans krijgt om in de bodem te dringen. 16% van Vlaanderen is verhard door bebouwing, parkings, industriegebieden, wegen. Dat is twee keer zo hoog als het Europese gemiddelde en drie keer zo hoog als in de jaren '70. Al deze verhardingen leiden het regenwater af naar de riolering, en dus naar de zoute zee. Onze grondwaterreserves worden niet aangevuld en de riolering en de rivieren kunnen al dat water niet slikken bij intense regen. Met overstromingen tot gevolg.”

“Ook in landelijke gebieden verdroogt de bodem. Sinds midden vorige eeuw is drie vierde van Vlaanderen drooggelegd voor landbouw en bebouwing. De moerasen van weleer werden met grachten en ondergrondse drainagebuizen aangepakt,





Wandelen met zicht op Brussel

en het water wordt versneld afgevoerd. Het land is zijn sponsfunctie verloren, waardoor je tijdens droge periodes het water uit de ondergrond niet meer kan gebruiken. De gevolgen? De natuur verschaalt, de landbouw kampt met watertekort, er is onvoldoende oppervlaktewater en grondwater beschikbaar voor ons én de industrie.”

Er zijn toch bufferbekkens waar we water opvangen, en iedere nieuwbouw heeft een regenwaterput. We doen toch al heel wat?

“Ongeveer de helft van het leidingwater dat we als mens verbruiken, kan vervangen worden door regenwater. Onze toiletten, wasmachines en buitenkraantjes werken al vaak op regenwater, maar lang niet alle woningen kunnen zomaar een regenwaterput installeren. Zeker niet in steden waar veel kleine woningen en appartementen zijn. Daar kan je collectieve waterputten plaatsen. Die mogelijkheid staat bijvoorbeeld

opgenomen in het klimaatadaptatieplan van de stad Leuven.”

“Maar dat volstaat niet, we moeten ook regenwater de kans geven om in de bodem te dringen. Bij een nieuwbouwwoning moet je naast een waterput ook een infiltratievoorziening installeren. Dat kan ondergronds of bovengronds in een wadi. Een wadi is een lagergelegen, onverharde zone waar het regenwater naartoe geleid wordt en waar het de tijd krijgt om in de bodem te sijpelen.”

“Een grote rol is weggelegd voor onze gemeentebesturen. Bij de aanleg van nieuwe wegen, wijken en pleinen zouden die telkens de overweging moeten maken: hoeveel water moeten we bufferen in plaats van naar de riolering af te leiden? Waar kunnen we wadi's aanleggen? Plantsoenen? Moeten we een plein wel verharderen? Want één verhard plein in het stadscentrum voor markten en evenementen is voldoende.”

“Dergelijke groenblauwe oplossing heeft niets dan voordelen. Niet alleen om de impact van de klimaatverandering op te vangen. Het zorgt ook voor een aangenamere woonomgeving, voor meer biodiversiteit, een betere luchtkwaliteit en uitnodigende ontmoetingsplekken. Een win-win.”

Is het niet gemakkelijker om een straat te asfalteren en alle water netjes af te leiden naar de riolering? Hoe kan je dan de gemeente-besturen mee krijgen?

“Ik kom soms nog op plaatsen waarvan ik denk: dit is een gemiste kans. Een nieuwe wijk zonder groen waar water de bodem in kan sijpelen. Dat is jammer want we moeten alle kansen grijpen! Als elke overheid, elk bestuur en elke huiseigenaar zijn bijdrage levert, kunnen we idealiter alle regenwater in onze bodem bufferen. Dan dienen rioleringen alleen om bij noodgevallen het teveel aan water af te voeren.”

Strategische projecten in Vlaams-Brabant

ELKE VIERKANTE METER TELT



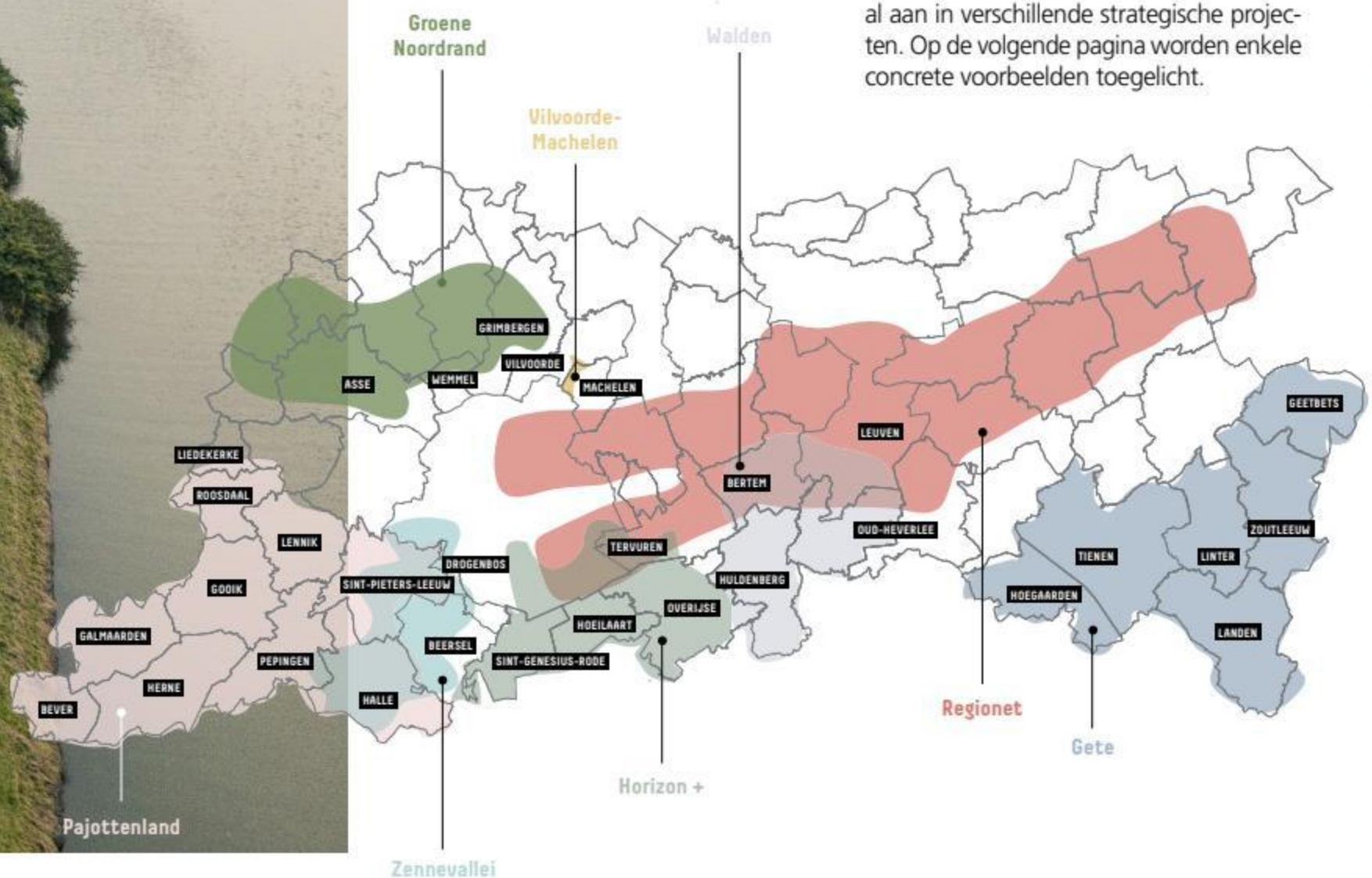
Wateroverlast en verdroging los je niet wijk per wijk of straat per straat op. Daarvoor moet je uitzoemen. “Naar het niveau van het landschap”, zegt Valerie Dewaelheyns, planoloog van de provincie Vlaams-Brabant. “Want een maatregel of een verharding op de ene plaats, heeft een impact stroomafwaarts. Daarom bekijken we het landschap in zijn geheel, met onze rivieren en hun valleien als ruggengraat.”

Natuurlijke waterhuishouding

Die rivieren werden in het verleden al te vaak rechtgetrokken, ingekokerd, ondergronds gebracht. “We probeerden het landschap te beteugelen met een hoofdzakelijk technische aanpak, maar dat bleek niet houdbaar te zijn. Water zoekt altijd de weg van de minste weerstand van boven naar beneden. Daarom is het beter de ruimtelijke inrichting van het landschap af te stemmen op de natuurlijke waterhuishouding. Met plaats voor bewoning, bedrijvigheid, recreatie, natuur, mobiliteit, maar ook met ruimte voor water in een groenblauw netwerk.”

Belangen verzoenen

Uitzoemen dus. Maar dan moeten alle gemeenten en andere partners in dat landschap ook mee om tot een echte gebiedsgerichte aanpak te komen. De provincie is het gepaste, overkoepelende bestuursniveau om dat te doen. “Door iedereen rond de tafel te brengen: de gemeentebesturen maar evengoed de Vlaamse overheid, natuurverenigingen, landbouwers, regionale landschappen, experts en andere partners. Door de belangen te verzoenen komen we tot een gemeenschappelijke toekomstvisie. We houden als provincie het overzicht en stemmen concrete maatregelen af binnen deze gebiedsgerichte werking. Als er dan uiteindelijk een schop in de grond gaat, is dat pas na een proces dat al jaren aan de gang is.” De provincie werkt hier vandaag al aan in verschillende strategische projecten. Op de volgende pagina worden enkele concrete voorbeelden toegelicht.



“De Zenne brengt als groenblauwe draad letterlijk ademruimte in de stad”

► Vuile voeten tegen erosie

Groenendaal

Poort Groenendaal wordt een ontmoetingsplek vol beleving als toe-gangspoort tot het Zoniënwoud. Met picknickbanken, een tof blotevoetenpad en een impressionant uitkijkplatform over het Kasteel van Groenendaal.

Meteen komt er ook een originele oplossing voor de erosie- en water-problematiek. Het hemelwater dat op de daken valt van de loods en het regiokantoor van de Agentschap voor Natuur en Bos, wordt opgevangen in een ondergrondse regenwaterput van 20.000 liter. Meer dan genoeg om de toiletten te spoelen, machines te kuisen en zo meer. Het overvloedige regenwater loopt vertraagd af naar het blotevoetenpad en de vijver ernaast. Niets zo plezant als met blote voeten door de modder lopen, toch? Een lagergelegen wadi dient als buffer bij hevige regenval. Daar krijgt het water de tijd om in de grond te sijpelen en zo de grondwatertafel aan te vullen.

De inrichting van Poort Groenendaal past in het strategisch project Horizon+. De verschillende onthaalpoorten sturen de recreatie in en rond het Zoniënwoud en waarborgen zo de rust in de kern van het waardevolle bosgebied.



Waken over de Maalbeekvallei

Noordrand

Over het grondgebied van Asse, Wemmel, Meise, Grimbergen en Vilvoorde - het noorden van de Vlaamse Rand rond Brussel – strekt zich een verrassend landelijk gebied uit. Met eeuwenoude watermolens en weidse open kouters, en de Maalbeek als groenblauwe ruggengraat. Maar dit groene gebied ligt geprangd tussen de Ring en drukke verkeersassen als de E40, N9 en de spoorweg. Natuur en bos overlappen er met landbouw, bewoning, recreatie en industrie. De stedelijke druk is groot. Dus is het belangrijk om er op een slimme manier met de ruimte om te gaan.

Regionaal Landschap Brabantse Kouters, de Vlaamse Landmaatschappij en de betrokken steden en gemeenten kregen van de Vlaamse overheid groen licht voor het Strategisch Project Groene Noordrand. De volgende jaren zullen de partners via overleg, studies en uiteindelijk ook realisaties op terrein deze Maalbeekvallei vrijwaren voor de toekomstige generaties.

Drie doelstellingen staan centraal:

- Open ruimte: een veerkrachtig, klimaatbestendig en duurzaam gebruik van de ruimte. Met evenwicht tussen natuur, water, landbouw en recreatie.
- Aandacht voor het landschap binnen grote infrastructuurprojecten: streven naar een compleet, verbonden, groen en open landschap.
- Meer doen met minder ruimte: een slimmer gebruik van de beschikbare ruimte door studie, meer maatwerk en minder verharding.



Inspraak in het Groen Hoefijzer

Lennik

De Slagvijverbeek en de Diepenbroekbeek kronkelen rond de dorpskern van Sint-Martens-Lennik in de vorm van een groen hoefijzer. Dat is meteen ook de naam van de nieuwe wandellus Groen Hoefijzer (7,5 km) die vijf bijzondere haltes aandoet. De gemeente kocht enkele strategisch gelegen gronden aan die ze wil inrichten als groene stapstenen. Ze doet daarvoor een beroep op de creativiteit van de inwoners.

De eerste halte langs de wandellus is Natuurpark Slagvijver vlakbij de sporthal. Nu nog een onbenut terrein, maar er komt ruimte voor sport, spel en natuur. Op het digitale platform lennikaanzet.be kunnen de inwoners hun suggesties voor de inrichting kwijt en hun stem uitbrengen op de beste ideeën. Later komen andere haltes aan bod, zoals een speelbos, een geboortebos, een rust- en ontmoetingsplek en de uitbreiding van het bos aan de oude watermolen Slagvijver.

Het Groene Hoefijzer kadert in het strategisch project Opgewekt Pajottenland.

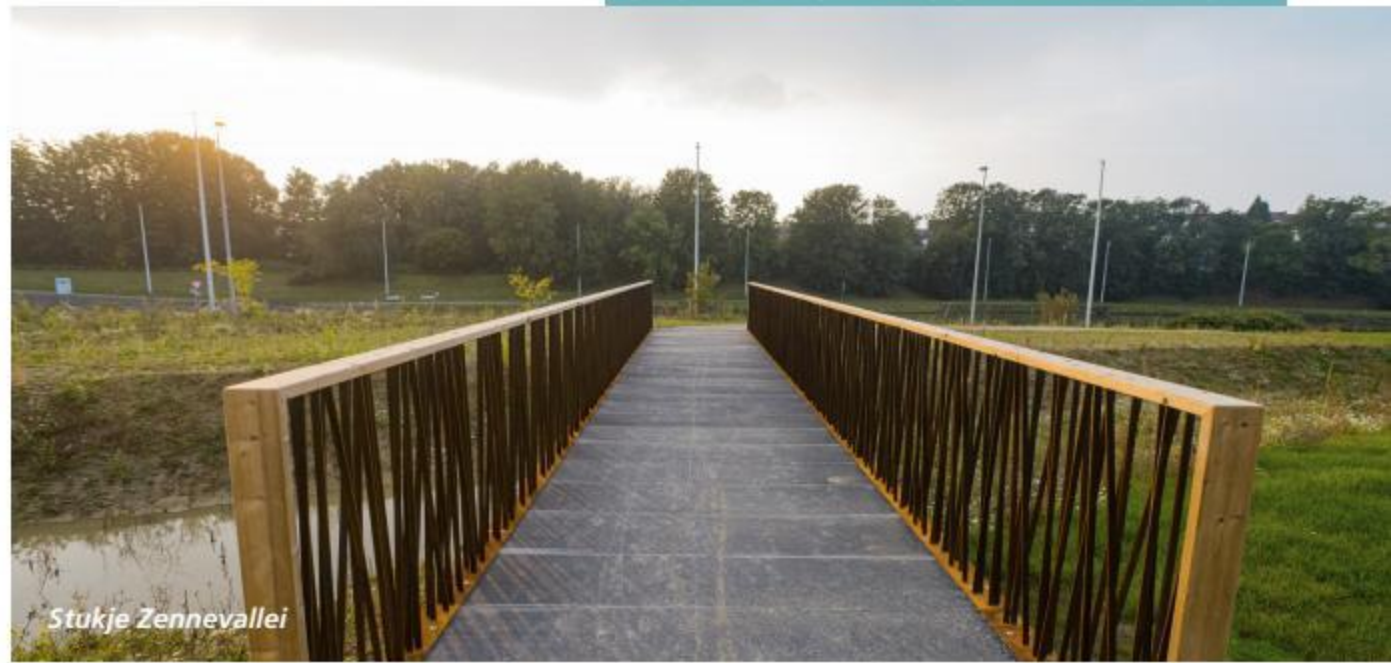
Een koolstofboekhouding voor landbouwers

Getestreek

Landbouwers in de Getestreek houden een wel heel speciale boekhouding bij: een koolstofboekhouding. Daarin noteren ze hoeveel CO₂ ze in de vorm van organische stof in de bodem vastleggen. Een bodem met veel organische stof kan meer water vasthouden, waardoor hij weerbaarder is tegen droogte en hevige regenval.

De koolstofboekhouding werd ontwikkeld door experts van de Bodemkundige Dienst van België. Met de genoteerde resultaten stellen ze een koolstofplan op maat van het landbouwbedrijf op. Daarin staan maatregelen om de CO₂-opname van de bodem te verbeteren, zoals minder diep of niet ploegen, aangepaste gewasrotatie, gewasresten inwerken, houtsnippers of compost toevoegen, houtkanten en heggen aanplanten. Goed aangelegde kleine landschapselementen als houtkanten en heggen helpen bovendien erosie voorkomen.

Dit project maakt deel uit van het landinrichtingsproject Water-Land-Schap in de Getestreek.



Water en ademruimte in het Nederhempark

Halle

Ooit was er een opslagplaats voor auto's, en lange tijd was het een werfzone voor de nieuwe woningen in wijk Nederhem. Maar vandaag is het Nederhempark een bijzonder natuurpark aan de oever van het Kanaal Brussel-Charleroi. Een hectare groot, op een wip van het stadscentrum en het station, langs de Fietssnelweg F20 en met een mooi zicht op de Sint-Martinusbasiliek aan de overkant van het water.

De Zenne stroomt onder het park door en komt symbolisch aan de oppervlakte door een uitgraving in dezelfde vorm als de rivier. Deze uitgraving vult zich met water bij hevige regenval. De 21 streekeigen bomen die komend najaar worden aangeplant, zullen op termijn het water nog extra vasthouden.

Het Nederhempark vormt een stapsteen in een groter verhaal: een landschapspark met de Zenne als groenblauwe draad die de nodige ademruimte letterlijk tot in de stad brengt. Met meer plaats voor water, natuur, verblijfsplekken en recreatie. Deze landschapsvisie past in het Strategische Project Zennevallei, een samenwerking tussen de provincie Vlaams-Brabant, Regionaal Landschap Pajottenland en Zennevallei, Halle, Beersel, Drogenbos en Sint-Pieters-Leeuw.

Krijg alle info over het strategisch project Zennevallei snel tot bij jou via de nieuwsbrief:

www.vlaamsbrabant.be/nieuws-zennevallei

Scenario's voor de Molenbeekvallei

Landen

Hoe doe je dat, een vallei versterken tot een echt groenblauw netwerk? Het Departement Omgeving, het Instituut voor Natuur- en Bosonderzoek (INBO) en de Universiteit van Antwerpen maakten de oefening voor de Molenbeekvallei tussen Walsbets en Landen. Als studiegebied voor de ontwikkeling van groenblauwe netwerken in heel Vlaanderen.

Waar kan de vallei onthard worden om de natuurkwaliteit te verbeteren? Waar is er plaats voor zachte recreatie? En waar kan de woonkwaliteit voor inwoners nog verhogen? Wat zijn de bezorgdheden van de landbouwers? De onderzoekers tekenden een inrichtingsplan uit met verschillende mogelijke scenario's. Zo stellen ze onder meer een nieuw stadsrandbos en een fiets- en wandelbrug over de spoorlijn voor. De stad Landen gaat met het plan aan de slag om de vallei niet alleen op papier maar ook in het echt klimaatrobust en biodivers in te richten. *



Dorpstegel



Blotevoetenpad aan Poort Groenendaal

De sociale economie als partner

Streekproducten Vlaams-Brabant Vzw vindt een partner waarop ze kan rekenen in maatwerkbedrijf Ijsedal. Ze versterken elkaar en dat kan de sociale economie ook voor jouw bedrijf betekenen. Denk aan arbeidsintensieve taken als verpakken en verzenden, of aan het groenonderhoud op het bedrijventerrein, aan het herstellen van fietsen, of zoveel meer. Vlaams-Brabant telt meer dan 70 sociale-economie- en maatwerkbedrijven. Je vindt jouw ideale partner op

 www.doeners.be



 **ijsedal**
werkt op  maat

STRAFF MAATWERK

Maatwerkbedrijf Ijsedal stelt Straffe Streek Boxen samen

De dozen staan klaar, de lading lekkere streekproducten ook. De medewerkers van maatwerkbedrijf Ijsedal in Overijse staan te trappelen om dit eindejaar een stevige lading rijkgevulde Straffe Streek Boxen samen te stellen.



Het is geen geheim dat we in Vlaams-Brabant straffe streekproducten hebben. Met liefde gemaakt door vaak kleinschalige ondernemers met respect voor de regionale traditie. Zachte honing, Hagelandse wijnen, wafeltjes van eigen deeg, zuivel en kaas, artisanale bieren, blozend fruit, knapperig witloof, zoete sappen en veel meer. Maar waar begin je om die smaken uit eigen streek te ontdekken? Da's simpel: met de Straffe Streek Box. Een doos vol streekproducten als kennismaking. Of als eindejaarsgeschenk, want wie wordt er niet blij van lekker eten en drinken? Bovendien een heel milieuvriendelijk geschenk want streekproducten hebben met hun beperkte voedselkilometers geen lange weg afgelegd.

Een job als houvast

In maatwerkbedrijf Ijsedal maken ze zich alvast op voor een flinke eindejaarsbestelling. Hier werken een 120-tal mensen voor wie de stap naar een reguliere job te groot is. Vaak zijn het mensen met een mentale beperking of een andere achterliggende problematiek. Bij Ijsedal vinden ze meer dan een job en een inkomen. Hun werk is een houvast, biedt structuur, geeft hen waardering en ont-plooiingskansen. Ze groeien in wat ze doen en wie ze zijn.

"Vorig jaar hebben we wel 3000 Straffe Streek Boxen samengesteld en verzonden", vertelt werkbegeleider Veerle Caen. "Veel verrassingsdozen, maar

ook cadeauboxen op maat. Daarmee willen bedrijven hun personeel een tof eindejaarsgeschenk geven met enkele specialiteiten van eigen streek. Wij pakken alles netjes in, en de glazen flessen en potjes krijgen een extra laagje beschermend karton."

Structuur

Tijdens de piekmomenten is er een ploeg van wel twintig medewerkers aan de slag om de vraag naar Straffe Streek Boxen bij te houden. "We splitsen het werk op in een reeks repetitieve handelingen", zegt Veerle. "Onze mensen houden van die vaste structuur. Te veel verandering op een dag zorgt voor verwarring." Dat is net de sterkte van een maatwerkbedrijf, het heeft de kracht en specialisatie om het werk zo te organiseren dat de maatwerkers het perfect aankunnen.

Dus als je straks je Straffe Streek Box bestelt, weet je dat hij met veel liefde is gevuld door mensen die zo een kans krijgen om zinvol werk te doen. *

Een Straffe Streek als eindejaarscadeau

Altijd een goed idee, een Straffe Streek Box als cadeau. En het bespaart je de moeite om te kiezen want de box is gevuld met de lekkerste verrassingen. Hoe bestel je? Heel eenvoudig. Ga naar www.straffestreekbox.be en kies je favoriete box. Betaal online en je krijgt je box netjes aan huis geleverd.

De boxen zijn er in drie variaties en prijsklassen: de Straffe Ontdekkingsbox voor de voorzichtige ontdekker, de Pajotse Box waar natuurlijk een frisse geuze niet mag ontbreken, en de Straffe Ontdekkingsbox is een feest voor elke foodie.

De eeuwige twijfelaar?

Toch een beetje bang om iets te kopen zonder je exact weet wat je zal ontvangen? Spring dan gewoon een lokaal verkooppunt binnen en laat er zelf een box vullen met streekproducten naar jouw smaak. Alle streekhoekjes vind je op

 www.straffestreek.be

Ben je een Straffe onderneming?

Dan kies je toch voor een Straffe Streek Box als relatiegeschenk of eindejaarscadeautje voor je medewerkers. Lokaal en milieuvriendelijk. Ook een box op maat kan! Meer op

 www.straffestreekbox.be



DE MOOISTE PENDELROUTE

Caroline Lammens pendelt maar al te graag naar haar werk. Tenminste, als ze met de fiets gaat. Want de fietssnelweg brengt haar langs het tarmac van Brussels Airport terwijl er af en toe een indrukwekkend toestel haast rakelings over haar hoofd raast. Amper 23 minuten doet ze erover, zonder files.

Het nieuwste stukje fietssnelweg dat de F3 Brussel-Leuven met Brussels Airport verbindt, ligt er breed en uitnodigend bij. Maar het is niet het gladde asfalt of de verlichting die de fietsroute speciaal maakt. Ook niet dat het autovrije traject je tot vlak aan het luchthavengebouw brengt. Maar wel het zicht op het tarmac, de landingsbanen en de taxiende vliegtuigen. "Als de vliegtuigen de juiste aanvliegeroutes gebruiken, komen ze tot vlak boven je hoofd. Onlangs was ik met mijn dochter aan het fietsen toen het iconische vliegtuig Rackham, het Kuifje-toestel van Brussels Airlines eraan kwam. Dat blijft fascineren, zegt Caroline Lammens. "Het gebeurt wel vaker dat ik op weg naar het werk even stop en kijk. Ik krijg er niet genoeg van."

Fris hoofd

Caroline werkt in b.house, het hoofdkantoor van Brussels Airlines. "Acht kilometer van mijn huis in Kortenberg. Een mooie fietsafstand. De nieuwe fietsverbinding met de luchthaven opende in de lente. Voordien moest ik met de fiets de drukte van het centrum van Zaventem

trotseren. Dat hoeft gelukkig niet meer en ik kom met een fris hoofd, zonder stress, aan op het werk."

De Fietstest

Een half uur doet ze erover met een gewone fiets. "En 23 minuten met de elektrische fiets. Brussels Airlines nam onlangs deel aan De Fietstest van de provincie Vlaams-Brabant. De werknemers konden enkele weken lang een vloot elektrische fietsen uittesten. Dat heeft me overtuigd om zelf een e-bike te kopen. Het brengt me sneller op het werk dan de auto. Op drukke dagen doe ik er dan gemakkelijk veertig minuten over. Als je fietst, maakt die drukte geen verschil, je bent altijd even snel ter plaatse."

Sluipwegje

Toch kan het ook behoorlijk druk zijn op de fietssnelweg, stelt Caroline vast. "Racefietsen, joggers, speed pedelecs, rustige fietsers, wandelaars... Het is een gegeerde route. Een tip voor mijn medependelaars: in Nossegem is er een autovrij sluipwegje langs het speelbos.

Rij rechtsaf aan de begraafplaats. Een kilometer verder sluit je weer netjes aan bij de fietssnelweg." Caroline fietst gewoon in haar werkkledij. Een regenjas komt af en toe wel van pas. "Maar omkleden hoeft niet voor dat korte stuk. Een tip voor wie overweegt te fietspendelen: investeer in goede fietstassen. Ik kan er mijn draagtas gemakkelijk in kwijt en hoef niet meer na te denken of ik een rugzak moet dragen of iets moet vastbinden op mijn bagagedrager. De fietstas in en vertrekken maar." *



Project: Fietsverbinding luchthaven

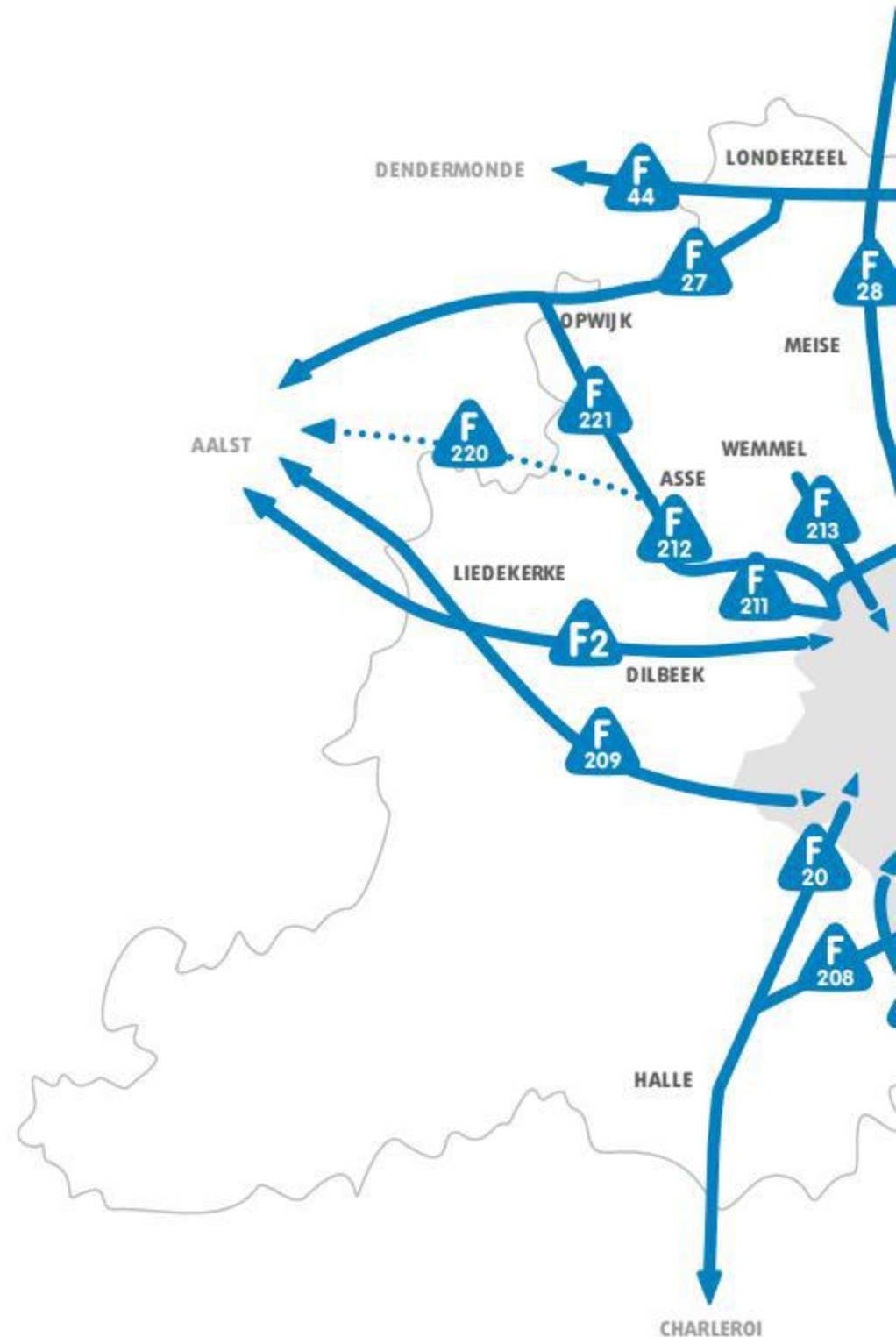
Fietssnelweg: F3 Leuven-Brussel
Lengte: 1,8 km
Bijdrage provincie: 0,5 miljoen
euro via Fietsfonds
Troeven: 3,5 m breed, verlicht

*“Fietsen met zicht op
de vliegtuigen”*



WEGENWERKEN ZONDER FILES

Een fietssnelweg brengt je vlot, veilig en comfortabel naar school, het werk of waar je ook moet zijn. Je komt toe met een beter humeur én gezondheid. Natuurlijk bouwt de provincie Vlaams-Brabant daar graag aan mee.



F₂₀₉ Denderleeuw - Brussel

Signalisatie en verlichting

Deze fietssnelweg kreeg dit najaar de gekende F-signalisatie. Je volgt deels het definitieve tracé, deels tijdelijke alternatieven waar de route nog niet gerealiseerd is. De route krijgt binnenkort ook verlichting.

Investering provincie: 300.000 euro

Wil je deze route eens uitproberen? Kijk op fietssnelwegen.be of vraag je folder met fietskaart aan via fiets@vlaamsbrabant.be. We hebben trouwens ook folders van F1, F3, F8 en F212.

F₂₄ Leuven-Tienen

Werken van Leuven tot Verrijck

In het voorjaar van 2022 start de aanleg van deze fietssnelweg tussen de Haanhofweg in Leuven en het station van Verrijck. Het is de eerste werf voor de aanleg van een fietssnelweg volledig in het beheer van de provincie.

Investering provincie: 3,7 miljoen euro*

Wil je op de hoogte blijven van deze werf? Schrijf je in op de elektronische nieuwsbrief over de F24 via

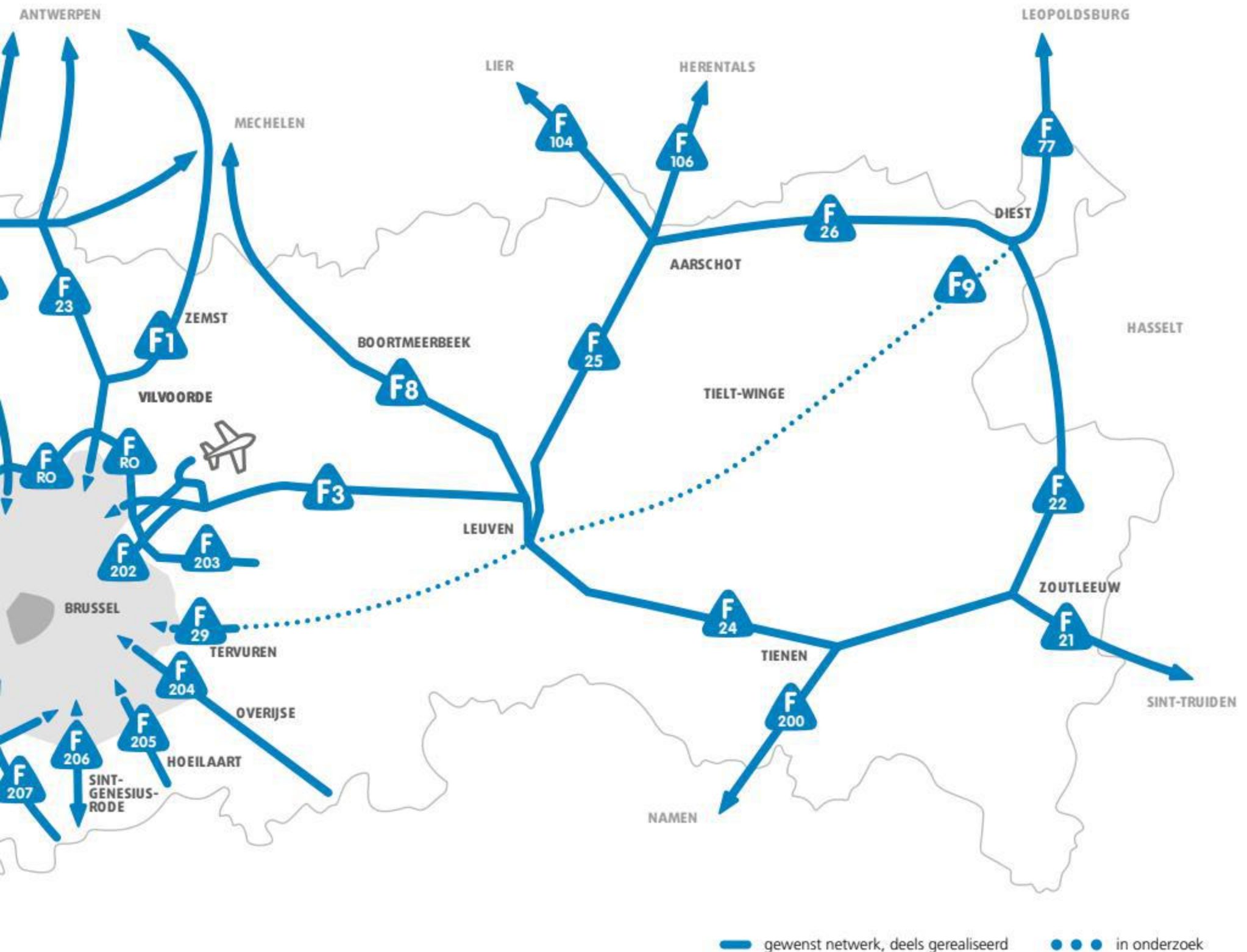
www.vlaamsbrabant.be/nieuws-f24

F₂₁₂ Asse-Brussel

Fietstunnel onder de sporen

Infrabel duwde in september een 300 ton zware fietstunnel onder de sporen tussen de Langestraat en de Ringlaan in Asse. De werken passen in de aanleg van de fietssnelweg langs de spoorlijn Brussel-Dendermonde.

Investering provincie: 0,9 miljoen euro*



F20 Halle-Brussel

Vlotter langs het kanaal

In Beersel en Ruisbroek werd de fietssnelweg de afgelopen maanden flink verbeterd. Onder meer met verlichting. De inrichting van het traject van de Roggemanskaai – langs het kanaal – staat nog op het programma.

Investering provincie: 1,7 miljoen euro*

F25 Leuven-Aarschot

Nieuw traject van Wilsele naar Aarschot

Het traject tussen de kerk van Wilsele-Putkapel, over Rotselaar, tot de grens met Aarschot ligt vast. Tijdens een infomoment in oktober kregen de omwonenden het voorontwerp te zien voor het stuk tussen station Wezemaal en Aarschot. In Rotselaar werd in de lente van 2021 ook een nieuw stuk in gebruik genomen.

Wil je op de hoogte blijven van de evoluties op deze fietssnelweg? Schrijf je in op de elektronische nieuwsbrief over de F25 via

www.vlaamsbrabant.be/nieuws-f25

Meer weten?

Welke werven en studies staan in de steigers? Of wil je je route uitstippelen op de nieuwe routeplanner? Ga naar www.fietssnelwegen.be

* via Fietsfonds, een samenwerking tussen de provincie en Vlaanderen.

Goedele Devroy en zoon Quinten

ZORGEN VOOR WIE DAT NODIG HEEFT





In Villa Politica legt Goedele Devroy politici het vuur aan de schenen. Maar dat had ze niet gekund zonder de vzw Bindkracht, het ouderinitiatief in Walshoutem waar haar zoon Quinten (23) tijdens wekdagen woont. Omdat Quinten net als veel andere jongvolwassenen met een mentale beperking geen voltijdse opvang vond, hebben enkele ouders zelf het initiatief genomen om een voorziening op te richten.

Quinten heeft een klein stukje van een chromosoom drie keer. Een microscopisch kleine fout met heel grote gevolgen: de jongeman heeft het ontwikkelingsniveau van een éénjarige. Sinds 2017 woont hij in het huis van vzw Bindkracht in Walshoutem, bij Landen, waar hij ook de juiste zorg krijgt. "Hij was toen 19 jaar", vertelt Goedele Devroy. "Tot dan konden we alleen rekenen op dagopvang, want er was voor Quinten nergens anders plaats. Maar dagopvang, dat is van 9 tot 5. Voor alle andere uren, de weekends, de sluitings- en feestdagen, moet je er als ouder zijn voor je kind met een zware beperking. Als je allebei voltijds werkt in een onregelmatig stelsel met veel weekendwerk, vergt dat een hele organisatie."

Zeven jaar geleden volgde het onvermijdbare: een joekel van een burn-out. Goedele bleef een jaar thuis van het werk. "Overdag maakten politieke crisissen mijn job uit, op andere momenten was dat de zorg voor Quinten. Ook met de nodige crisissen. Een loodzware taak. Dat kon niet blijven duren."

Zoektocht naar steun

In Landen zat Nadia Quintens in dezelfde situatie. Haar dochter Sara heeft een verstandelijke beperking en Nadia vond geen voltijdse opvang. Samen met andere ouders die in hetzelfde schuitje zaten, startte ze de vzw Bindkracht. De lotgenoten gingen zelf op zoek naar een geschikte woning én het nodige geld. Ook Goedele hielp mee. Na een moeizame zoektocht vonden ze een pand in Walshoutem. "Er is jaren en jaren werk aan voorafgegaan, want dergelijke ouderinitiatieven bestonden toen nog niet. Nadia heeft heel wat kabinetten en overheidsdiensten afgelopen,

om advies in te winnen en subsidies te vragen. Maar uiteindelijk hebben we als vzw de aankoop en de verbouwingen zelf betaald. Daarvoor zijn we leningen aangegaan die we nog dertig jaar lang moeten afbetalen."

Hulp van Vlabinvest

Gelukkig kon Bindkracht wel rekenen op Vlabinvest. Dit autonome provinciebedrijf subsidieert investeringen in gronden, gebouwen en renovaties van zorgvoorzieningen. Om zo het zorgaanbod in Vlaams-Brabant te verbeteren. Voor de uitbreiding van haar zorgwoning kon de vzw rekenen op een subsidie van 114.268 euro. "De provincie is de enige overheid die via Vlabinvest subsidies geeft. Dat was meer dan welkom. De woning kostte de vzw in totaal anderhalf miljoen euro voor de aankoop, de verbouwingen en de uitbreiding.

Wachtlijst

Maar daarmee zijn de kopzorgen nog niet helemaal weg. Het personeel en de werkingskosten moeten immers ook betaald worden. "Sinds 2017 bestaat het persoonsvolgend budget, een jaarlijks budget van de Vlaamse overheid waarmee je als meerderjarige met een beperking ondersteuning kan betalen", legt Goedele uit. "Met die persoonsvolgende budgetten betalen we het personeel van Bindkracht. Maar meer dan de helft van de bewoners staat nog op de wachtlijst voor het persoonsvolgend budget waar hij of zij recht op heeft. Want ook al is je dossier goedgekeurd, door de onderfinanciering van de zorg moet je jaren wachten vooraleer je budget wordt uitbetaald. En je weet gewoon niet wanneer het jouw beurt zal zijn. Die onzekerheid is zwaar. Je weet als ouder gewoon niet hoe lang je

“Initiatieven als Bindkracht zijn heel erg nodig. Voor jongvolwassenen met een beperking én hun ouders.”



je marathon moet volhouden. Quinten heeft drie jaar gewacht, en dat is relatief kort.” Vorig jaar stonden er nog meer dan 16.600 mensen op de wachtlijst.

Door die wachtlijsten moet Bindkracht elk jaar op zoek naar 120.000 euro om het personeel en de werkingskosten te kunnen betalen. “Dat geld zamelen we in met benefietacties, giften, peter en meters die elke maand een kleine som storten. We moeten bedelen”, zucht Goedele. “De Vlaamse overheid maakt er wel werk van om die wachtlijsten weg te werken. De mensen met de meest dringende zorgnood – prioriteitengroep 1 – zouden voortaan binnen de 18 maanden hun budget krijgen. Dat is heel goed nieuws. Maar dat betekent ook dat de mensen met een zogenaamd minder dringende zorgnood misschien nooit meer hun budget zullen krijgen. En vijf van onze twaalf bewoners zijn ingedeeld in die minder dringende categorieën. We zijn nu erg bezorgd dat we het nodige geld om ons personeel te kunnen betalen altijd bij elkaar zullen moeten blijven bedelen. Op termijn is dat niet houdbaar.”

Villa Politica

Initiatieven als Bindkracht zijn heel erg nodig, meent Goedele. Voor de jongvolwassenen met een beperking én hun ouders. Want zonder Bindkracht zou Goedele nooit de kracht hebben gevonden om de sterkhouders van het politieke duidingsprogramma Villa Politica te zijn. “Dat had ik nooit kunnen combineren met de dagelijkse zorg voor Quinten. Dan had ik op professioneel vlak een stap terug moeten zetten. Maar ik doe mijn werk graag, ik leef me er in uit. En Quinten voelt zich goed in het huis van Bindkracht. Die kleinschaligheid maakt dat we als ouders veel invloed hebben op hoe de zorg wordt georganiseerd. En als ouder weet je wat goed is voor je kind.” *

Investeren in Zorg? Vlabinvest helpt!

Het autonome provinciebedrijf Vlabinvest biedt niet alleen betaalbare kavels, huur- en koopwoningen aan. Vlabinvest Zorg werkt ook aan het wegwerken van de historische achterstand van zorgvoorzieningen in Vlaams-Brabant. Dat doet het door elk jaar 2,35 miljoen euro aan subsidies uit te keren voor investeringen in gronden, gebouwen of renovaties van zorgvoorzieningen in onze provincie. Het gaat onder meer om centra voor mensen met een beperking, lokale dienstencentra, kinderopvang, ouderenzorg en zo meer. Kleinschalige initiatieven en grondaankopen in de Vlaamse rand kunnen daarbij op extra steun rekenen.

Zoek je steun voor jouw project? Dan hoef je niet te wachten tot je plannen gerealiseerd zijn. Hoe vroeger, hoe beter de medewerkers van Vlabinvest je kunnen helpen door het hele proces. Zoals de aanmelding, de officiële aanvraag, de uiteindelijke subsidietoekenning en de verantwoordingsstukken.

De toekenning van de steun gebeurt twee keer per jaar, in juni en december. De deadlines voor indiening zijn elk jaar op 1 mei en 1 november. Meer weten?

 www.vlabinvestzorg.be



VRAAG VAN DE LEZER

“Oudjaar komt eraan, en daar hoort voor veel feestvierders vuurwerk bij. Dat lichtspektakel zorgt voor magische momenten. Maar bij veel dieren zorgen de lichtflitsen en het geknal voor stress en paniek. Wat is diervriendelijk vuurwerk en is het écht diervriendelijk?”

De knal van een vuurpijl van traditioneel vuurwerk kan een volume halen tot 170 decibel. Dat is echt wel luid. Elk jaar zorgt vuurwerk voor bange huis- en andere dieren. Honden kruipen angstig weg of beginnen te janken. Koeien en paarden slaan op de vlucht. Vogels vliegen op, gestoord in hun nachtrust. Geluidsarm vuurwerk is even mooi maar een pak diervriendelijker. Dat komt omdat dit type vuurwerk niet gaat voor de ‘big bang’ maar voor minder krachtige effecten als lichtfonteinen, pauwenstaarten en zonnnetjes. Je hoort nog steeds een geluid bij het lanceren en het openspatten, maar de knallen zijn niet luider van 85 decibel.

Dat is nog steeds luid genoeg om dieren op te schrikken in een straal van 100 meter. Als toeschouwer sta je dan weer best niet te ver, want omdat de grote

lichteffecten ontbreken zal het vuurwerk minder zichtbaar zijn van op grotere afstand. Maar daar kan je rekening mee houden door een kijkzone af te bakenen op een nabije maar veilige afstand.

Geluidsarm vuurwerk kost evenveel als traditioneel vuurwerk. Maar omdat de grote lichteffecten ontbreken, heb je meer vuurwerk nodig voor hetzelfde ‘waw’-effect. Professionele aanbieders van vuurwerkshows kiezen ervoor om het vuurwerk aan te vullen met muziek, een lasershow of misschien wel vlammenwerpers. Dat zorgt voor een hoger kostenplaatje.

Meer weten over diervriendelijk vuurwerk? Of andere vragen over dierenwelzijn in onze provincie? *

 www.vlaamsbrabant.be/diervriendelijk-feesten

Stel jouw vraag aan de provincie

Heb jij ook een prangende vraag waarbij de provincie je kan helpen? Contacteer ons dan via:

 info@vlaamsbrabant.be

 Provincie Vlaams-Brabant, Communicatiedienst Provincieplein 1, 3010 Leuven

WAT IS JOUW MOOISTE PLEKJE VAN VLAAMS- BRABANT?

MAIL ONS!

Wil je ook verrast worden met een mooie prijs? Mail dan jouw favoriete plek met een woordje uitleg bij naar

@ info@vlaamsbrabant.be

Het favoriete plekje van Maria Cludts is de Vossemvijver



Verwonderd zijn. Daar draait het om als je op reis gaat. Of dat nu ver weg of heel dichtbij is. Daarom is de Vossemvijver in Tervuren mijn favoriete plek. Na zoveel jaren ben ik nog steeds overdonderd door de rust die de vijver uitstraalt, de harmonie, het sublieme uitzicht aan de oever, de kleuren van de wisselende seizoenen.

Een wandeling of fietstochtje rond de vijver is altijd een traktatie. En het is heerlijk picknicken met de kleinkinderen op het gras rond de vijver. Ook op hete zomerdagen, het bladerdek van de vele dikke bomen zorgt dan voor koelte. De Vossemvijver is een plek om te koesteren. Dichtbij huis maar het voelt als een reis naar een heel mooie, verre plek! ✨

VZW Minder = Meer

RENOVEREN VOOR IEDEREEN

Investeren in energiebesparende maatregelen of hernieuwbare energie is voor veel Vlaams-Brabanders gewoon te duur. En als er geen geld is voor renovatie, verslechtert de kwaliteit van de woning en stijgt de energiefactuur. De vzw Minder = Meer zoekt met de steun van de provincie Vlaams-Brabant naar oplossingen. In Leuven krijgen zo 46 woningen een renovatiebeurt, de bewoners hoeven zich geen zorgen te maken over de kostprijs.

Ondanks alle subsidies en premies blijft het voor veel mensen een stap te ver om duurzaam te renoveren. Want wie wil renoveren, moet de werken voorfinancieren. "Als je geen spaargeld hebt of geen lening kan afsluiten, moet je je renovatieplannen noodgedwongen opbergen", zegt Frouke Wouters, coördinator van vzw Minder = Meer. "En dat zijn vaak alleenstaanden met een bescheiden inkomen."

Lening met uitgestelde betaling

Samen met de stad en OCMW Leuven startte de vzw het project Leuven Renoveert. "Het plan was om de renovatie via burgercoöperatie te financieren, maar dat bleek niet haalbaar. De investeringen zijn te groot en het duurt lang voor die zijn terugverdiend. Maar dat heeft ons niet tegengehouden. We gingen op zoek naar andere financieringsmogelijkheden en kwamen uit bij het systeem van subsidieretentie van de provincie Vlaams-Brabant. Dat is een moeilijke naam voor een renteloze renovatielening die je niet meteen moet terugbetalen. De provincie stelt 30.000 euro per renovatie ter beschikking. Die som moet de eigenaar pas terugbetalen als hij de woning verkoopt of verhuurt. Zo kunnen eigenaars zonder

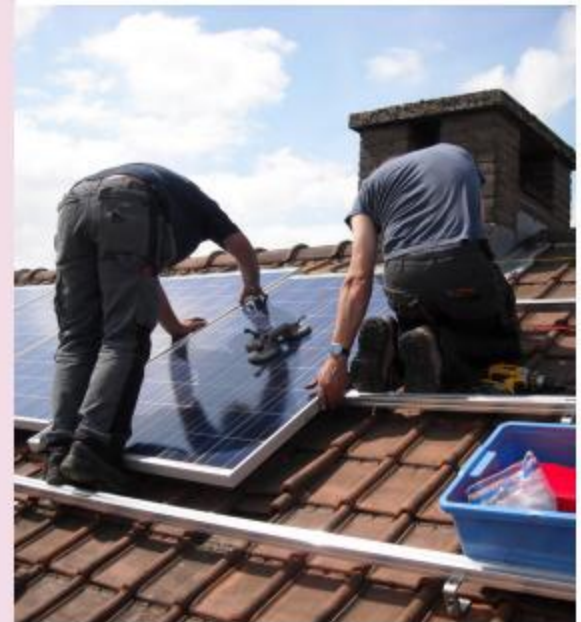
financiële kopzorgen hun woning laten renoveren en hopelijk nog een lange tijd bewonen."

De provincie stelde een budget van 300.000 euro en hun know-how ter beschikking. Daarmee konden de eerste tien renovaties van start gaan. Het Noodkoopfonds van de Vlaamse regering zorgde voor extra budget. Samen goed voor 46 woningrenovaties. Die moeten rond zijn in 2024.

Zonder kopzorgen

De eigenaars krijgen niet alleen financiële hulp, vzw Minder = Meer begeleidt hen ook door het hele renovatieproces. "We hebben geëngageerde partners verzameld die nodig zijn bij een renovatie: van energiedeskundigen tot architecten, aannemers en renovatiebegeleiders", zegt Frouke. "Samen met de bewoners lichten ze de woning door. Waar kan de woonkwaliteit en het comfort verbeteren? Hoe kunnen we energie besparen? Zijn er structurele problemen aan het gebouw? Zo wordt elke renovatie eentje op maat, zonder kopzorgen voor de eigenaar."



Het project krijgt de steun van provincie Vlaams-Brabant en Interreg Vlaanderen-Nederland. *



De demoprojecten van RHEDCOOP

De vzw Minder = Meer is één van de twaalf partners van het project RHEDCOOP. Dat staat voor Renovatie en Hernieuwbare EnergieDiensten via COÖPeraties. Met de provincie Vlaams-Brabant als trekker werken die partners uit Vlaanderen en Nederland demoprojecten uit om sneller meer woningen duurzaam te renoveren en te voorzien van hernieuwbare energie.

Wil je jouw huis renoveren? De provincie helpt je graag verder. Neem een kijkje op

-  www.vlaamsbrabant.be/duurzaam-wonen-en-bouwen
-  www.vlaamsbrabant.be/geld-voor-klimaatproject

*Drie vergeten parken,
één provinciedomein*

HERINNERINGEN AAN PROVINCIE- DOMEIN KESSEL-LO

Provinciedomein Kessel-Lo is een veelzijdig ravotpark, waar je kan crossen op het avontuurlijke fietsparcours, zwemmen in de zomermaanden, genieten van de natuur van het Lovenarenbroek of joggen rond de grote roeivijver. Maar wie herinnert zich nog de ezeltjes van het Vijverpark? Of treintje Lilliput van het Leopoldspark? Een reis door de tijd.



In de middeleeuwen was het huidige provinciedomein niet meer dan een moerassig gebied achter de abdij van Vlierbeek, gekend als het Lovenarenbroek of de Lovenerenbeemden. Uit een akte van 3 mei 1323 blijkt dat het gebied gebruikt werd als publieke weide. Iedereen mocht er zijn vee laten grazen. In de loop der geschiedenis werden er ook wel wat robbertjes uitgevochten. Zoals in 1798, toen het boerenleger en de Franse bezetter er slaags raakten.

Het Vijverpark

In het interbellum was Kessel-Lo in volle expansie: de centrale werkplaatsen van de Belgische Spoorwegen zorgden voor werkgelegenheid, het station bracht pendelaars naar Brussel, en nieuwe wijken schoten als paddenstoelen uit de grond. De familie Vanparrijs was eigenaar van een groot aantal vochtige weilanden en vatte in 1932 het plan op om een recreatiedomein in te richten: het Vijverpark. Ze liet enkele weilanden uitgraven en het opborrelende grondwater deed de rest.

Wandelpaden met sierlijke bruggetjes verbonden de roei-, vis- en zwemvijvers, er kwam een café, een speeltuin, een rolschaatspiste en ezeltjes om op te rijden. Toen in 1959 het onderhoud te



duur werd, verhuurde de familie het hele domein aan de Katholieke Universiteit. Alleen wie lid was van Excelsior, de vriendenkring van het universiteitspersoneel, mocht nog gratis binnen. De rest betaalde vijf Belgische frank per persoon.

Het Leopoldspark

Het Vijverpark kreeg al snel concurrentie. De broers Antoine en Basile Bellefroid waren gespecialiseerd in het aanleggen van vijvers en het kweken van vissen. Ze kochten in 1937 grote percelen van de Lovenerenbeemden. Hun Leopoldspark werd vier keer zo groot als het Vijverpark en had zelfs een treintje met de naam Lilliput dat rond de vijvers reed.

Het Van Hemelrijckcentrum

In 1964 kocht de Boerenbond een terrein van ruim 5 hectare aan de huidige Holsbeeksesteenweg waar destijds de watermolen van de abdij van Vlierbeek stond. De organisatie richtte er een opleidings- en ontspanningscentrum voor haar medewerkers in, genoemd naar toenmalig voorzitter Maurice van Hemelrijck die in 1965 overleed: het Van Hemelrijckcentrum.

229 kavels

Het Vijverpark en het Leopoldspark waren aanvankelijk erg populair. Maar in

de jaren '60 kwamen er meer moderne pretparken en mensen werden mobiel. Het Leopoldspark ging het eerst voor de bijl: de broers Bellefroid dienden een verkavelingsaanvraag in. Ze wilden hun park vullen met 229 bouwloten rond een kleine vijver. Het schepencollege van Kessel-Lo weigerde. Op 10 november 1970 verkochten de broers hun park aan de provincie Brabant voor 26,4 miljoen Belgische frank.

Ook de familie Vanparrijs moest haar verkavelingsplannen opbergen en ging bij de provincie aankloppen. Op 25 februari 1971 kocht die het voormalige Vijverpark voor 9,7 miljoen frank. Ook het Van Hemelrijckcentrum sloot de deuren, amper vijf jaar na de opening. De koper was alweer de provincie Brabant, die betaalde 13,7 miljoen frank.

Met alle drie recreatieparken in bezit, startte de provincie een onderhandelingsronde met de 90 verschillende eigenaars van alle tussenliggende en aanpalende gronden. In 1972 heropende ze het Vijverpark en het Van Hemelrijckpark. Het Leopoldspark was toen al enkele jaren gesloten en in erbarmelijke staat. De gebouwen werden gesloopt en pas in 1976 waren bezoekers er weer welkom.

Hedendaags park

Op de grote vijver van het oude Leopoldspark kan je vandaag nog steeds bootje varen. De huidige sportinfrastructuur langs de Holsbeeksesteenweg herinnert aan het voormalige Van Hemelrijckpark. Een minigolf kwam op de plaats van het Vijverpark en later nabij het gebouw, waar momenteel het infopunt, de domeinwachters en de administratie gehuisvest zijn. De restanten van het Lovenerenbroek worden beheerd door Natuurpunt.

Vandaag is het domein een heerlijke plek om te ontspannen, te ravotten, te zwemmen of gewoon te genieten van de rust, weg van de drukte van de stad. En het Provinciedomein Kessel-Lo evolueert nog steeds. Zo werd het ongebruikte voetbalterrein langs Holsbeeksesteenweg nog maar net een avontuurlijk en ecologisch ingericht fietsparcours voor jonge mountainbikers. Met een coole pump-track en een beachvolleybalterrein. En komt er tegen de start van het volgend seizoen een speellandschap met een heuse speelbeek en nieuwe speeltoestellen. *

 www.provinciedomeinkessello.be

STEAM-week voor anderstalige kinderen

NEDERLANDS, WETENSCHAP EN VRIJE TIJD

Een STEAM-week in jouw gemeente?

Ook in jouw gemeente zijn er kinderen met taalachterstand of een andere thuistaal dan het Nederlands. Als gemeentebestuur kan je helpen door hen een week lang oefenkansen te geven, en meteen ook te laten kennismaken met de STEAM-vakken en het vrijetijdsaanbod in de gemeente. De provincie financiert en helpt je bij de organisatie van deze STEAM-week. Meer weten? Mail naar

 onderwijs@vlaamsbrabant.be



Thuis spreken de kinderen elk een andere taal. Maar tijdens de STEAM-week in jeugdcentrum Laekelinde in Sint-Pieters-Leeuw, klinkt er alleen Nederlands. Vijf dagen lang vol creativiteit, plezier en oefenkansen.

In Sint-Pieters-Leeuw, in de Vlaamse Rand, wonen relatief veel kinderen met een andere thuistaal dan het Nederlands. Dat maakt het niet altijd even gemakkelijk om de lessen op school te volgen. Daarom ging de gemeente graag in op het aanbod van de provincie Vlaams-Brabant om een STEAM-week te organiseren. Een vakantieweek vol creatieve workshops, in het Nederlands uiteraard.

“We vroegen aan de basisscholen welke kinderen een oefenkans Nederlands konden gebruiken”, vertelt projectcoördinator taalstimulering Fien Rademaekers van de gemeente Sint-Pieters-Leeuw. “Na wat aanmoediging schreven zich een tiental kinderen in. Een bonte groep jongens en meisjes met verschillende achtergronden en nationaliteiten. Het werd een heel creatieve week. De kinderen maakten stencildrukwerk, kregen een workshop theater en deden nog veel meer toffe dingen.”

Wetenschap en technologie

Met de organisatie van de STEAM-week stimuleert de dienst onderwijs van de provincie Vlaams-Brabant niet alleen het Nederlands van anderstalige leerlingen. De kinderen maken ook meteen op een laagdrempelige manier kennis met de zogenaamde STEM-vakken: Science, Technology, Engineering en Mathematics. De vraag naar dergelijke profielen is groot op de arbeidsmarkt. Denk aan techniekers, ingenieurs, zorgberoepen, virologen en andere knelpuntberoepen. De A in STEAM staat voor Arts, want ook creativiteit is belangrijk. De workshops worden gegeven door begeleiders van de vzw BAMB.

Chiro op bezoek

De workshops duren telkens een halve dag. Na de middag ontdekken de kinderen het vrijetijdsaanbod in gemeente. “In Sint-Pieters-Leeuw kwam de leiding van de Chiro een namiddag spelletjes

Eén op drie leerlingen spreekt thuis geen Nederlands

Wist je dat 58,4% van de kinderen in het basisonderwijs in Sint-Pieters-Leeuw thuis geen Nederlands spreekt? Het gaat om 1.741 leerlingen in het schooljaar 2019-2020. In Vlaams-Brabant heeft 29,6% van de leerlingen basisonderwijs een andere thuistaal dan Nederlands. Hoe zit het in jouw gemeente? Vind deze en vele andere gegevens op

 <https://provincies.incijfers.be>

spelen met de kinderen”, zegt Fien. “De mensen van Buurthuis 1601 in Ruisbroek namen de kinderen mee op een fietstocht voor een activiteit. En de medewerkers van de bibliotheek organiseerden een workshop poetry slam.”

De provincie Vlaams-Brabant financiert de STEAM-week en helpt bij de organisatie. Zo krijgen de begeleiders – ook van de vrijetijdsorganisaties – een digitale opleiding over hoe ze op een efficiënte manier het Nederlands kunnen stimuleren bij de kinderen. De STEAM-week vond al plaats in Kortenberg, Sint-Pieters-Leeuw en Zaventem. Komende schoolvakanties zijn Tienen en Vilvoorde aan de beurt. ✱



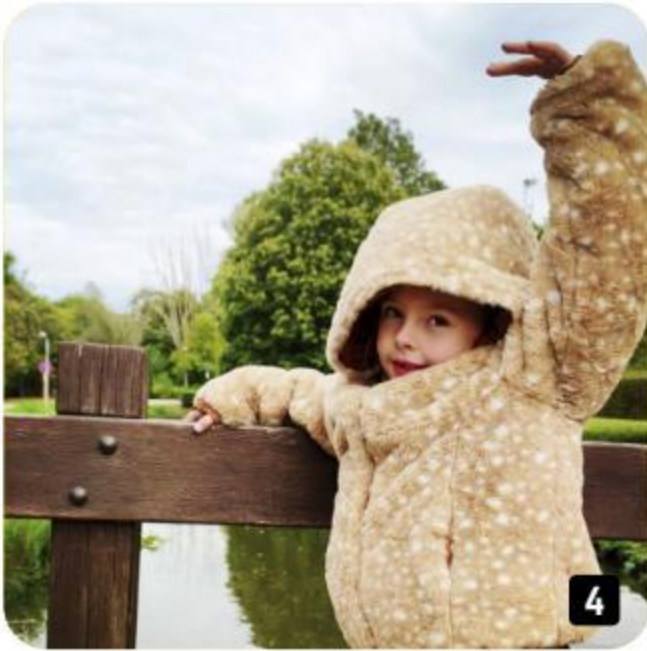
1



2



3



4



5



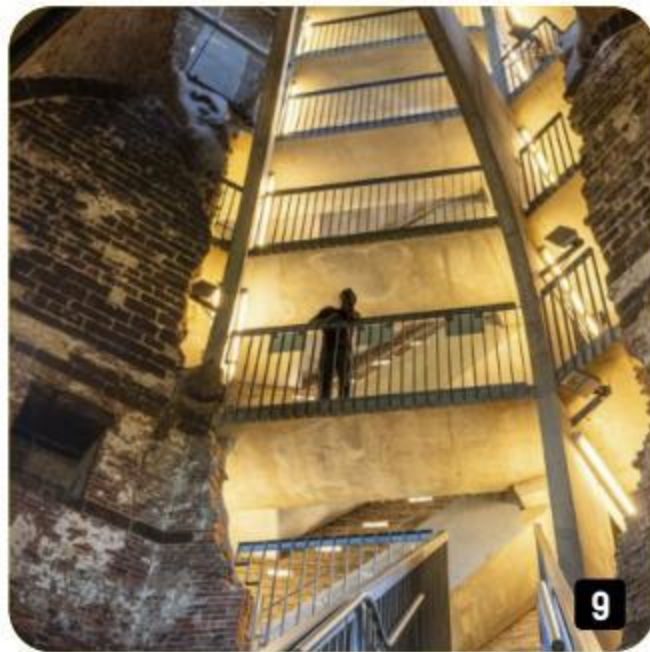
6



7



8



9

HERFST IN #VLAAMSBRABANT

De herfst van Vlaams-Brabant zindert nog volop na op Instagram. Jouw winterfoto volgende keer hier?

Even op Instagram zetten met de #vlaamsbrabant.



- 1 @ leovanvreckem, #natuurbeleving #naturephotographer #Pajottenland
- 2 @ femke_on_the_go, #dewandelprovincie #wijwetenvanwandelen #appels
- 3 @ carpediemmaximum, #africamuseumtervuren #congo #hiver #histoire
- 4 @ tessa.van.winkel, #aarschotparelt #mamasmetcameras #herfstfeer
- 5 @ kristelvanloock, #varkentjes #plattelandsleven #leuvenbyleuvenaars
- 6 @ gilanghamidy, #uciroadworldchampionship #leuven #belgium #flanders
- 7 @ justan0thersh0t, #toeristineigenland #boeiendbelgië #iedereenwandelt
- 8 @ erardswannet, #streetphotography #visitleuven #vlaamsbrabant #uci
- 9 @ traveltheworld_ourway, #belgiumhistory #maagdentoren #scherpenheuvel